

Evaluering av Livskraftige kommuner og Grønne energikommuner

Dokumentasjon av resultatene fra den første av to
rundspøringer blant programkommunene sommeren 2008

Carlo Aall, Anders Tønnesen, Eli Heiberg, Lars Julius Halvorsen



Vestlandsforskning notat

Tittel Evaluering av Livskraftige kommuner og Grønne energikommuner Dokumentasjon av resultatene fra den første av to rundspøringer blant programkommunene sommeren 2008	Notatnummer 14/2008 Dato 21.10.2008 Gradering Åpen
Prosjekttittel Resultater og læring i programmene Livskraftige kommuner (LK) og Grønne energikommuner (GE)	Antall sider 65 Prosjektnummer 6105
Forskar(ar) Carlo Aall, Eli Heiberg (begge Vestlandsforskning), Anders Tønnesen, Lars Julius Halvorsen (begge Møreforskning)	Prosjektansvarlig Carlo Aall (Vestlandsforskning)
Oppdragsgiver KS forskning	Emneord Kommunalt miljøvern, Lokal Agenda 21, bærekraftig utvikling, lokal klimapolitikk
ISSN: 0804-8835	Pris: 100 kroner

Forord

Det foreliggende notatet dokumenterer resultatene fra en nettbasert spørreundersøkelse til deltakerne i programmene Livskraftige kommuner og Grønne energikommuner. Materialet inngår i evalueringen av de to programmene, og vil bli fulgt opp med en tilsvarende undersøkelse våren 2009, for så å bli drøftet mer inngående i sluttrapporten fra evalueringen enn det som er gjort i dette notatet.

Sogndal, 21. oktober 2008

Carlo Aall

prosjektleder

Innhold

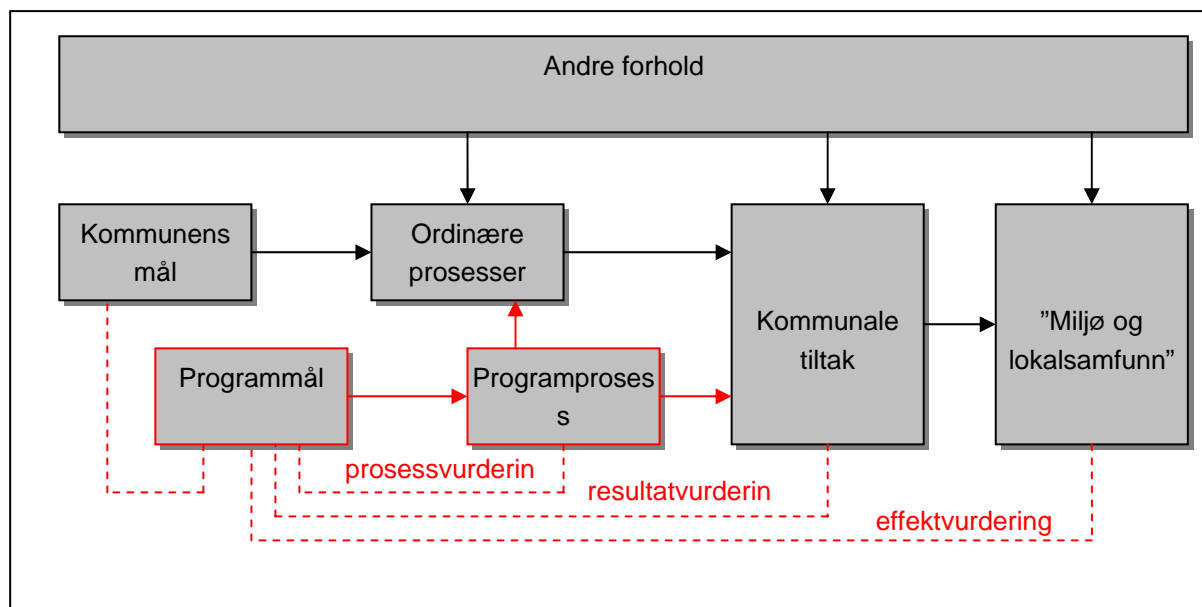
INNLEDNING	5
RESULTATER FRA ANALYSEN	7
VEDLEGG 1: SVAR LIVSKRAFTIGE KOMMUNER	17
VEDLEGG 2: SVAR GRØNNE ENERGIKOMMUNER	33
VEDLEGG 3: KVALITATIVE SVAR LIVSKRAFTIGE KOMMUNER OG GRØNNE ENERGIKOMMUNER	63
LIVSKRAFTIGE KOMMUNER.....	63
GRØNNE ENERGIKOMMUNER.....	64

Innledning

Prosjektet skal analysere og bidra til å videreutvikle de to programmene "Livskraftige kommuner" (LK) og "Grønne energikommuner" (GE). *Hovedproblemstillingene* for prosjektet er følgende:

1. Hvilke resultater (prestasjoner og effekt) er oppnådd og hvilke er ikke oppnådd i forhold til de formål programmene har?
2. Har det eventuelt kommet andre (utilsiktede) resultater av programmene?
3. Hva er virkningene av å ta i bruk nettverk som virkemiddel for å stimulere kommunenes arbeid med miljø og samfunnsutvikling?

Figuren under viser analysemodellen som er lagt til grunn for evalueringen. Vi har ambisjoner om å evaluere selve programmet og virkningen programmet har på kommunenes arbeid med miljø og samfunnsutvikling – i prinsippet også virkninger på miljøet (i alle fall for GE). I figuren under har vi illustrert disse forholdene. Som vår analysemodell viser vil vi derfor gjøre tre ulike vurderinger: (1) *Prosessvurdering*; altså beskrive programprosessen og programprosessens påvirkning av kommunens ordinære prosesser. (2) *Resultatvurderinger*; altså beskrive hvilke konkrete tiltak som er iverksatt – i hovedsak innenfor kommunens ordinære system, men også for det tilfellet at konkrete tiltak er satt i gang eksplisitt innenfor programmet. (3) *Effektvurdering*; altså beskrive hvilken virkning tiltak som direkte eller indirekte kan knyttes til programmet har på "miljøet". I alle tre vurderingene blir det avgjørende å kunne skille ut resultater og effekter av programmet fra andre forhold som påvirker deltakerkommunenes arbeid med miljø og samfunnsutvikling. For å få til dette vil vi bruke en *kontrafaktisk* inngang i våre analyser. Dette innebærer at vi må søke å avdekke hva som ville skjedd uansett - uten deltakelse i programmet - for dermed å kunne si noe meningsfullt om hvilke endringer som med rimelighet kan tilskrives deltakelsen i programmet. Videre, for å komme rundt faren ved at prosjektdeltakerne gjerne vil opptre lojale i forhold til programmene, og derfor tendere til å tillegge nettverkene for stor effekt, er det viktig også å intervju informantene utenom prosjektorganisasjonen.



Figur 1 Analysemodell

Med utgangspunkt i skillet mellom mål som gjelder prosess, resultat og effekt har vi i tabellen under systematisert delproblemstillingene for evalueringen. Videre har vi skilt i forhold til hvilke programmer delproblemstillingene er tilknyttet.

Tabell 1 Delproblemstillinger i forhold til programtilhørighet og type mål

Type mål	Program	
	Begge programmene	Kun Grønne energikommuner (GE)
1. Prosess	1.1 I hvilken grad og på hvilke måter har aktører lokalt og relevante myndigheter regionalt og nasjonalt blitt trukket inn i kommunens arbeid med miljø og samfunnsutvikling?	1.4 Er det laget en energi- og miljøplan, eller innarbeide dette temaet på andre måter i kommunens planarbeid?

	1.2 Hvilke nye verktøy og arbeidsformer har blitt trukket inn i kommunens arbeid med miljø og samfunnsutvikling?	1.5 Er det fastsett konkrete mål for reduksjon av utslipp av klimagasser i kommunen?
	1.3 Er kommunenes kompetanse innen miljø og samfunnsutvikling styrket?	1.6 Hvordan er erfaringene fra GE formidlet gjennom læringsnettverkene i LK?
2. Resultat	2.1 Er det utviklet en mer offensiv politikk for miljø- og samfunnsutvikling?	2.3 Er det iverksatt konkrete virkemidler og tiltak på energi- og klimaområdet?
	2.2 Har erfaringene fra programarbeidet gitt grunnlag for å videreutvikle statlige rammebetingelser og virkemidler for kommunenes arbeid med miljø og samfunnsutvikling?	
3. Effekt	3.1 Har programarbeidet ført til at kommunene har utviklet seg i en mer bærekraftig retning?	3.2 Hvilke effekter har iverksatte tiltak på energi- og klimaområdet hatt?

Vi skal gjennomføre to spørreundersøkelser for dermed å skaffe en systematisk oversikt over nettverksarbeidet i de to programmene. Formålet er å kartlegge:

- Egenskaper ved deltakerkommunene (type kommuner, tidligere erfaring med miljøprosjekter, institusjonell kapasitet på miljøområdet)
- Sammensetningen av nettverkene (type personell), målsetninger med nettverksarbeidet på kommune og gruppenivå.
- Organiseringen av nettverksarbeidet (ressurser, ledelse, sekretariatsfunksjon etc.)
- Forankring og implementering av miljøtiltak på kommunenivå
- Framdrift og utvikling i den enkelte kommune når det gjelder resultater av nettverksarbeidet

For å kunne kartlegge endringer over tid vil surveyen sendes til alle programkommunene ved oppstart av evalueringen og mot slutten av evalueringen. Det foreliggende notatet dokumenterer den første av de to surveyene.

Den 22.05.08 sendte vi ut via epost en oppfordring om å delta i en nettbasert spørreundersøkelse (jf vedlegg 1 og 2 som viser spørsmålene). Vi sendte ut fire purringer. Skjemaet gikk til prosjektansvarlig for de ulike nettverkene i hver deltakerkommune. Skjemaet ble først sendt ut med tanke på at kommuner som var involvert i flere enn ett nettverk skulle svare med ett skjema per nettverk, men fordi kommunene i svært liten grad gjorde det måtte vi endre definisjonen av utvalget til å være "kommune" - ikke "kommune" x "nettverk".

Videre tok vi ut de kommunene som var kommet med i programmet Livskraftige kommuner siste halvåret, ut fra vurderingen at disse var såpass ferske at det var mange spørsmål de ikke kunne svare meningsfullt på. Disse hadde også i svært liten grad svart. Vi valgte likevel å beholde 7 svar som faktisk var kommet fra gruppen av "nye" kommuner.

Som et ledd i denne utsilingen tok vi også ikke-aktive nettverk. Serbianettverket er det nettverket som i størst grad synes å være ikke-aktivt. Vi fjernet derfor de kommunene som kun var medlemmer i dette nettverket (4 stk).

Samlet sett gjør dette at vi har et samlet utvalg på 141 "gamle" kommuner + 9 "nye" kommuner = 150 kommuner. Vi har fått svar fra i alt 80 kommuner innen Livskraftige kommuner, noe som gjør at vi en svarprosent på 53 prosent. For Grønne energikommuner fikk vi svar fra 17 av 22 (77 prosent).


Invitasjon til å delta i undersøkelsene ble sendt ut med epost. Et problem med undersøkelsen var at vi ikke fikk en adresseliste som alltid inneholdt den nøyaktige adressen til våre informanter, slik at vi i noen tilfeller måtte nøye oss med å sende eposten til en "generell" epostadresse (for eksempel "info@kommunenavn.no", eller til øverste politiske/administrative ledelse i kommunen). Her ligger en mulig forklaring til den relativt lave svarprosenten.

Resultatene er vist på to måter:

1. Lysark som sammenfatter de sentrale funnene fra undersøkelsen
2. Et vedlegg med alle dataene.


Vi har i konsesjonene fra Norsk Samfunnsvitenskapelig Datatjeneste forpliktet oss til å anonymisere svarene. Det betyr at vi ikke kan vise svarene fordelt per kommune.

Resultater fra analysen



Hva er svarkategoriene ("n")?

- **Første forsøk**
 - Antall kommuner som deltar i GE og LK x antall nettverk per kommune
 - Problem: (nesten) ingen kommuner som var med i to nettverk svarte per nettverk
 - For lav svarprosent
- **Andre forsøk**
 - Antall kommuner som deltar i GE og LK, og i tillegg fjernet følgende
 - "Døde" nettverk: de som bare er medlem i Serbianettverket (4 stk)
 - (Nesten) alle nye kommuner som har kommet til siste halvår (der var svarprosenten bare 32%) – men beholdt de få (9 stk) som faktisk svarte
 - Endelig svarprosent
 - LK: Svar fra 80 av 141 gamle + 9 nye kommuner = 53% i svarprosent
 - GE: 17 av 22 kommuner = 77% i svarprosent
 - Samlet LK og GE: 56 % i svarprosent



Hovedinntrykk temavalg: ikke som først tenkt?

- **Noen nettverk med liten eller ingen aktivitet**
 - "Døde" nettverk (eks Serbianettverk)
 - Nettverk som egentlig har sin aktivitet i andre sammenhenger (eks Storby → Framtidens Byer)
- **Dreining av tematisk prioritering i kommunene**
 - "Samfunnsutvikling" ofte vektlagt ved innmelding, men energi/klima etter hvert seilt opp som viktigste tema
 - De nyeste kommunene mest fokus på energi/klima
- **Konsentrasjon om noen få tema**
 - Energi/klima
 - Sekkeposten "areal" (men med stort tematisk sprik internt)
 - Mange kommuner arbeider bare med ett tema



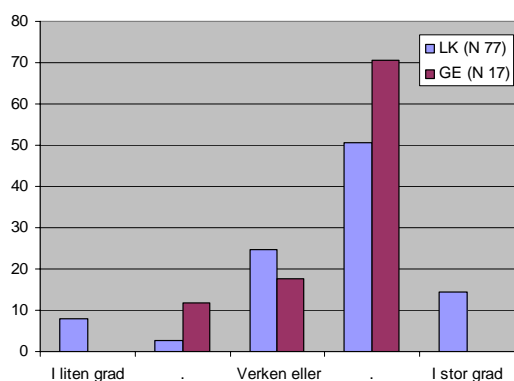
Noen andre fakta...

- I ca 20% av LK kommunene er det ikke gjort politisk vedtak om deltakelse i programmet
- I ca 70% av kommunene deltar også politikerne jevnlig (mer enn halvparten) på samlingene
- Ca 50% av kommunene sier de har fått opprettet nytt samarbeid med fagmiljø utenfor kommunesektoren som følge av deltakelse i LK/GE
 - Men dette er i stor grad avgrenset til Enova

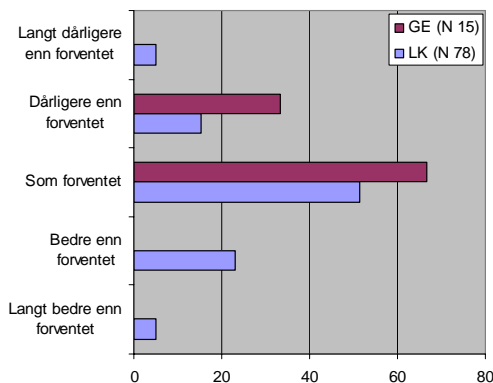


Hovedinntrykk om LK/GE er en suksess: "G+"

I hvilken grad får din kommune utbytte av å delta på nettverksamlingene?

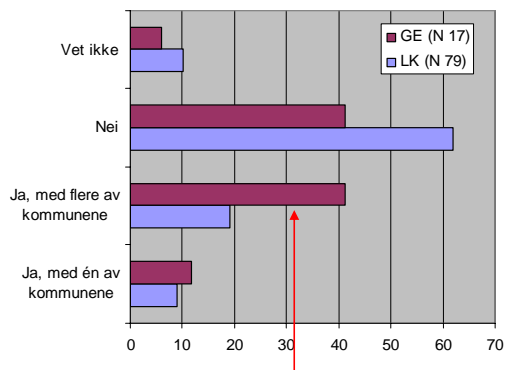


Hva er din samlede vurdering av LK/GE i forhold til forventningene med deltakelsen?



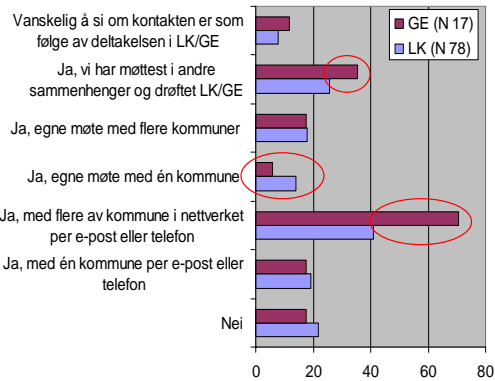
Noen forskjeller LK og GE

Har din kommunene tidligere (før LK/GE) samarbeidet med kommuner i nettverket på samme tema som nettverket arbeider med?



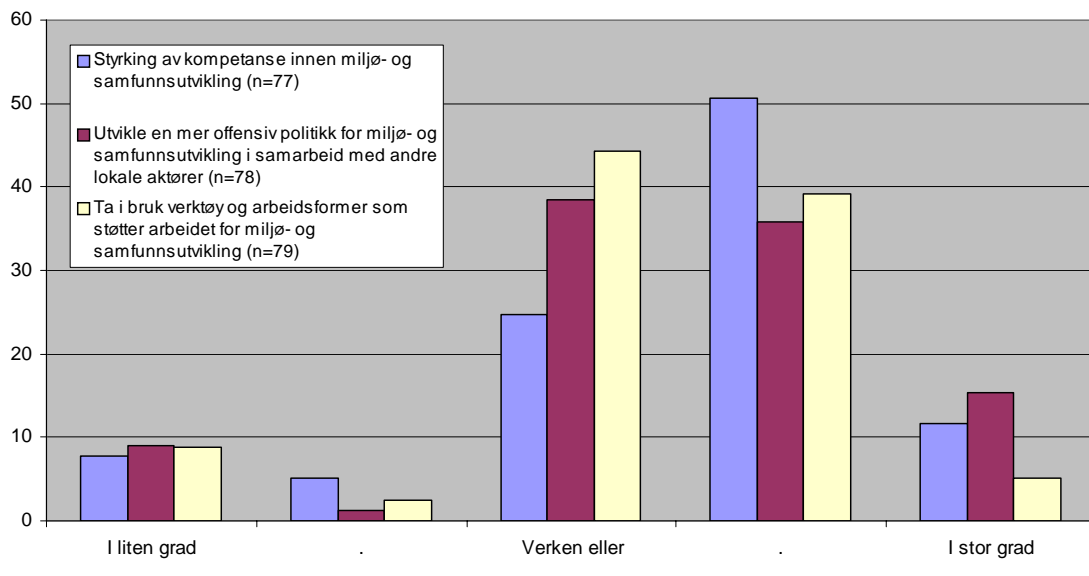
Tidligere samarbeidskommuner....

Har du, som følge av deltakelse i LK/GE, hatt kontakt med andre kommuner i nettverket mellom nettverksamlingene om tema nettverket arbeider med?



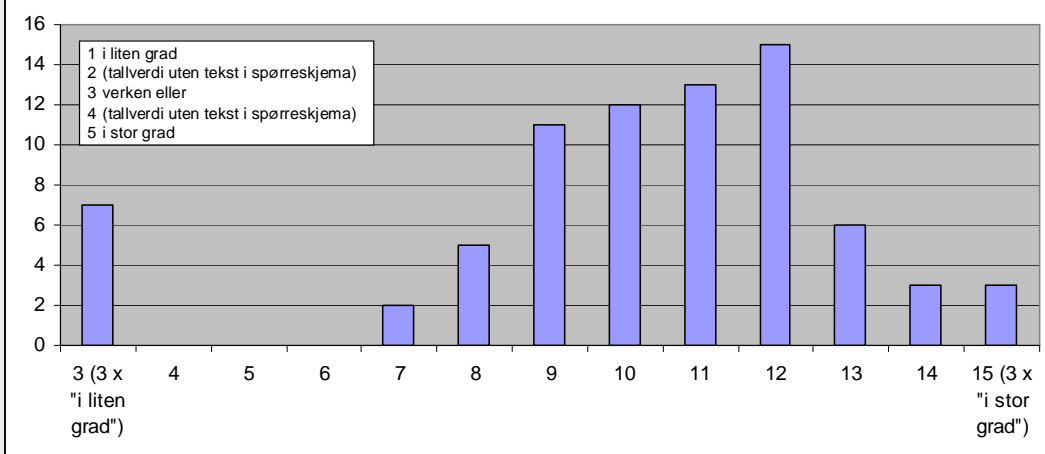
Måloppnåing LK: G+

I hvilken grad mener du at målene i LK blir oppfylt (prosent kommuner)



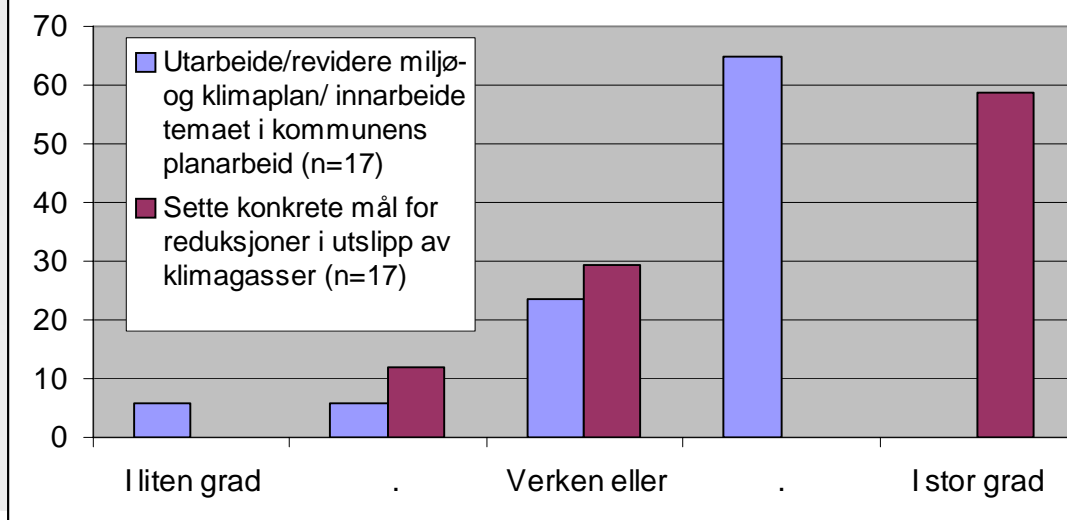
Grad av sammenfallende vurdering

Antall kommuner med ulike kombinasjoner av egenvurdert måloppnåing ifht alle tre mål med LK



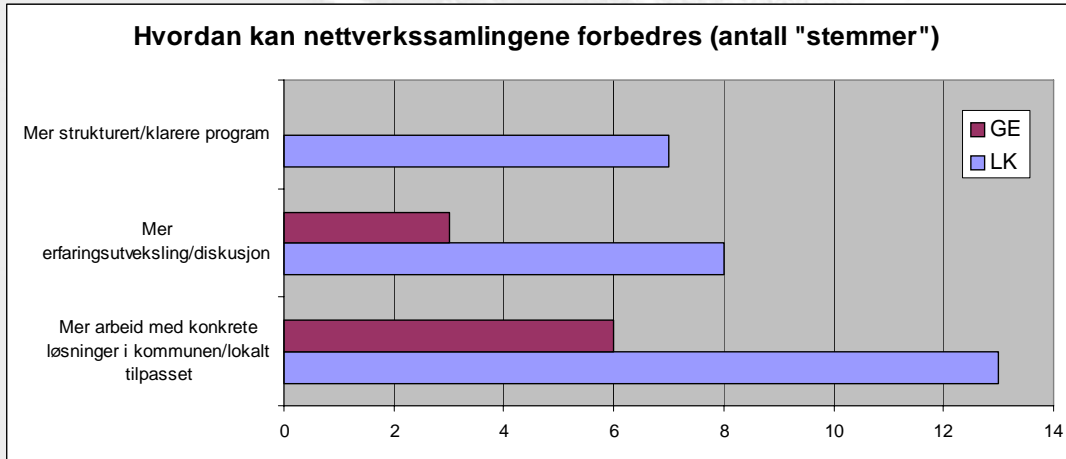
Måloppnåing GE: M

I hvilken grad mener du at målene i GE blir oppnådd (prosent kommuner)





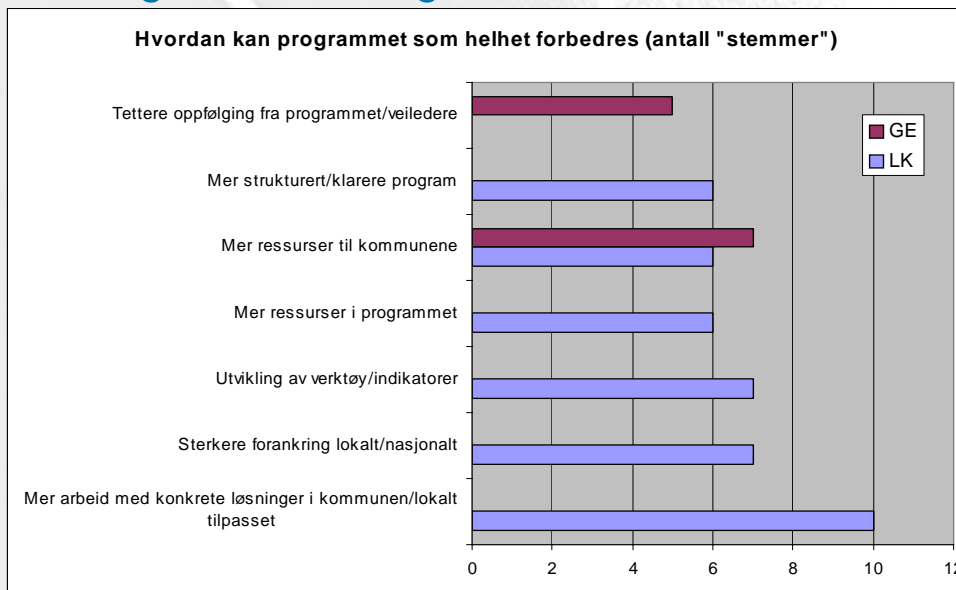
Forslag til forbedringer fra kommunene (1)



Basert på vår etterkategorisering av kvalitative svar



Forslag til forbedringer fra kommunene (2)

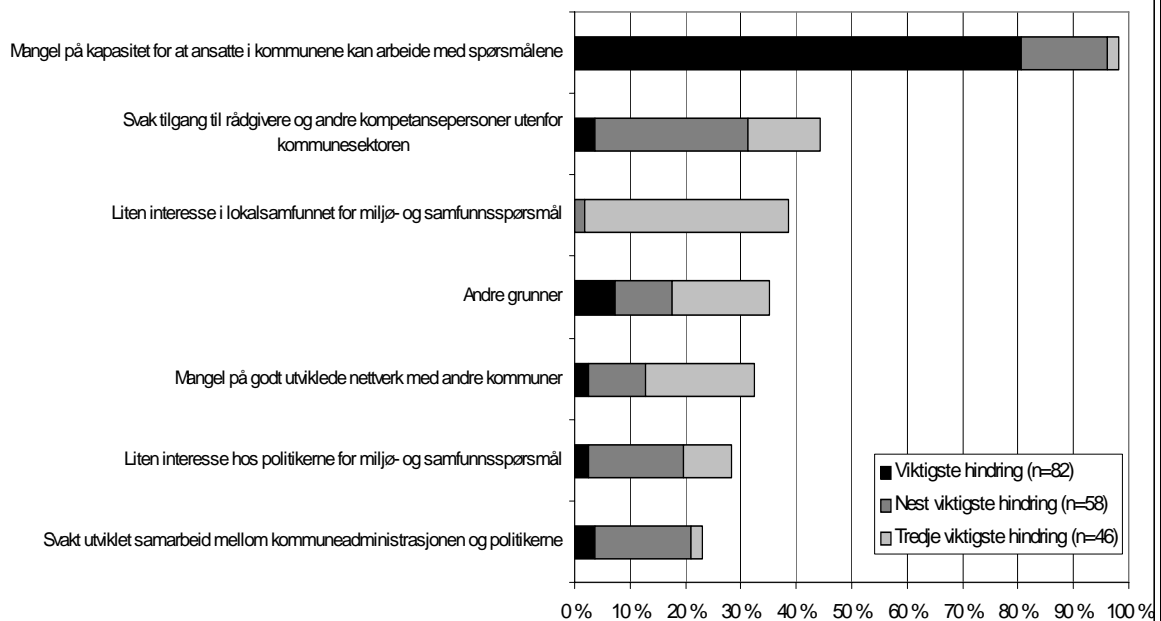


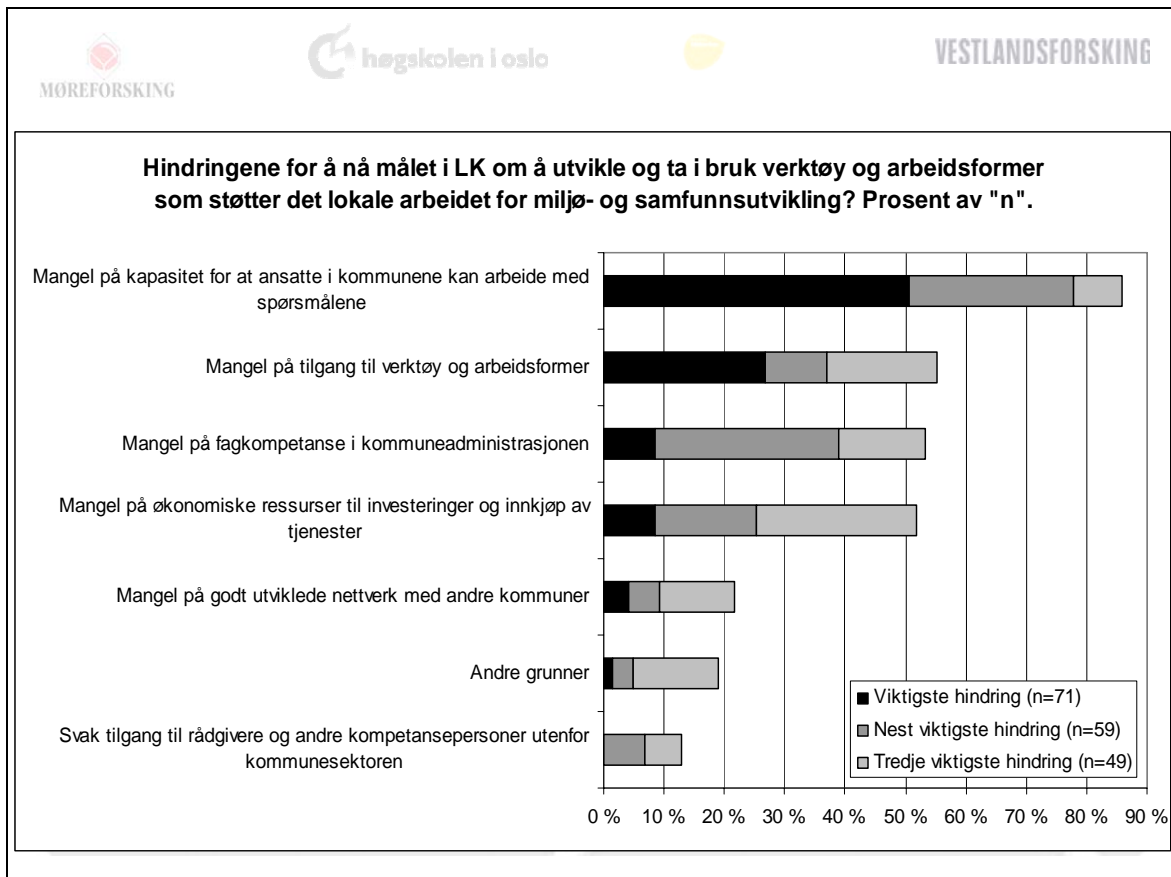
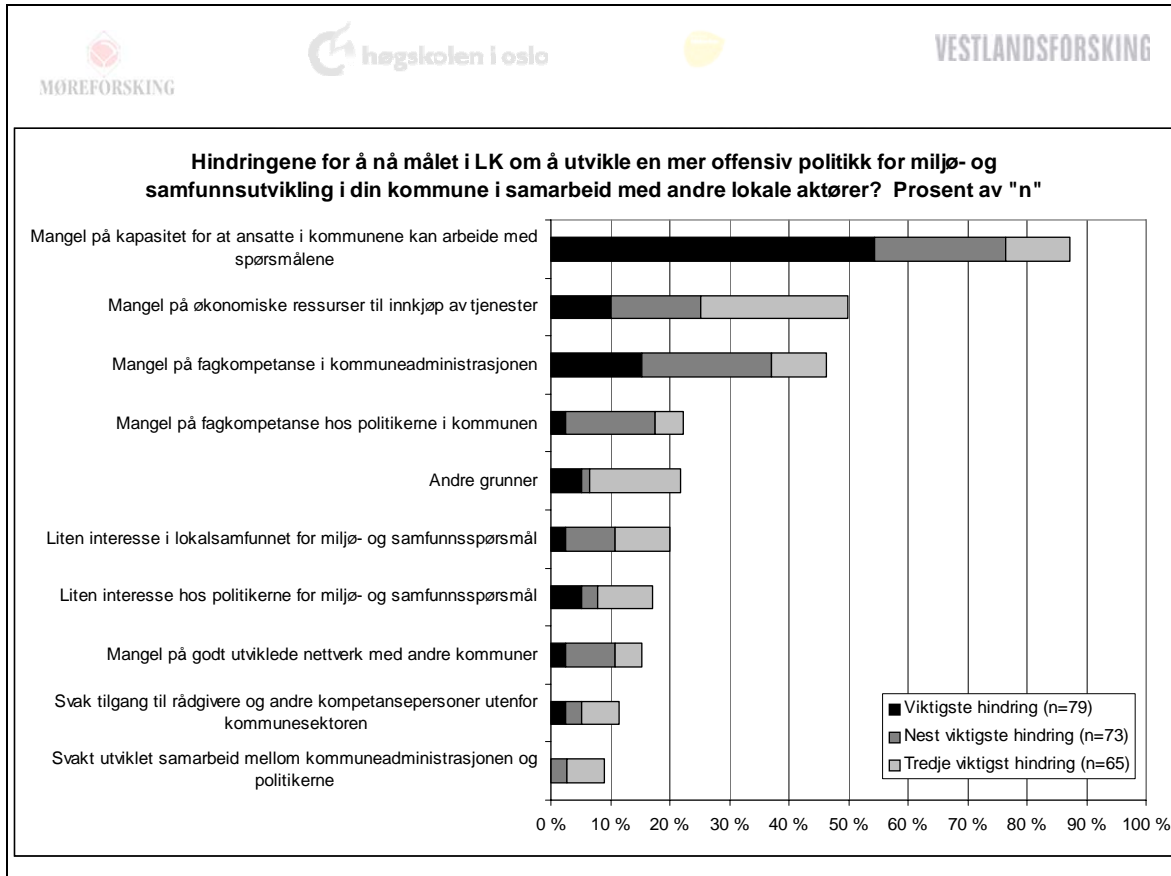
Basert på vår etterkategorisering av kvalitative svar

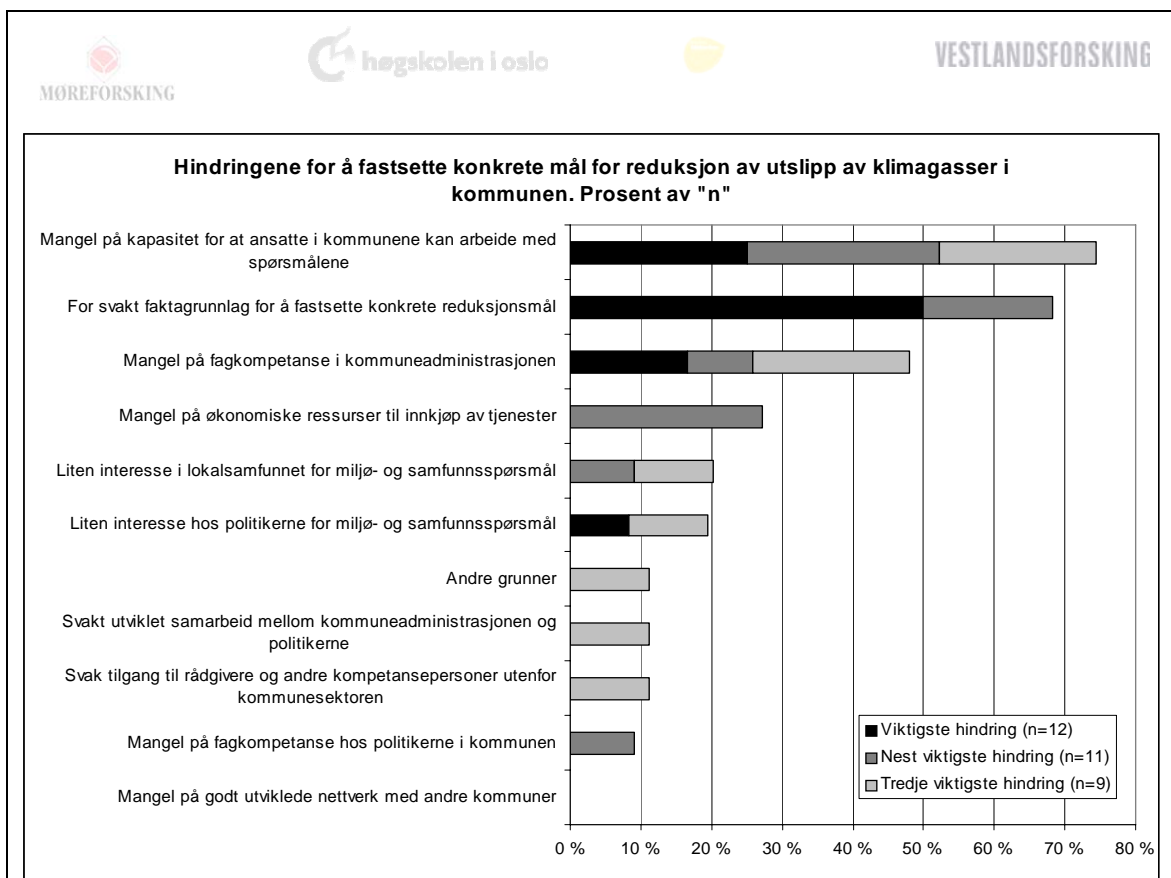
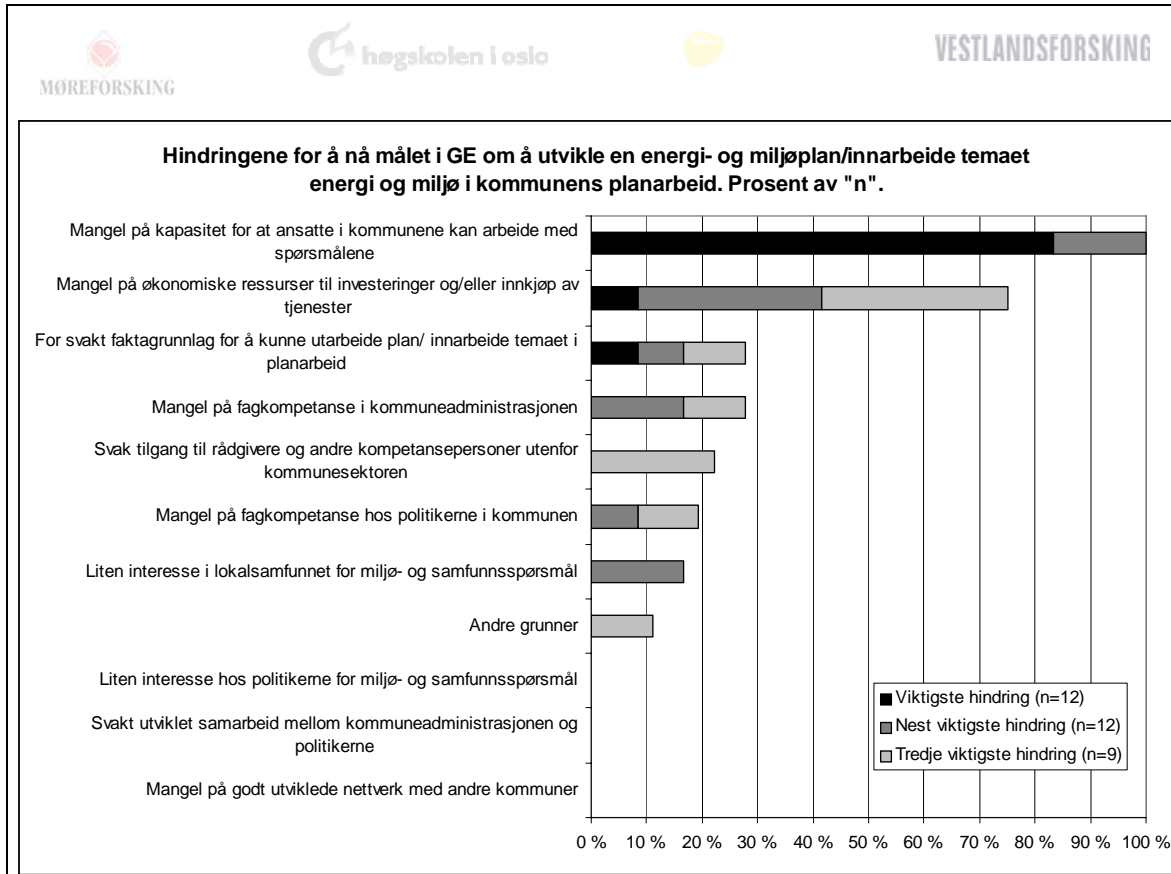
Hindringsanalysen i surveyen

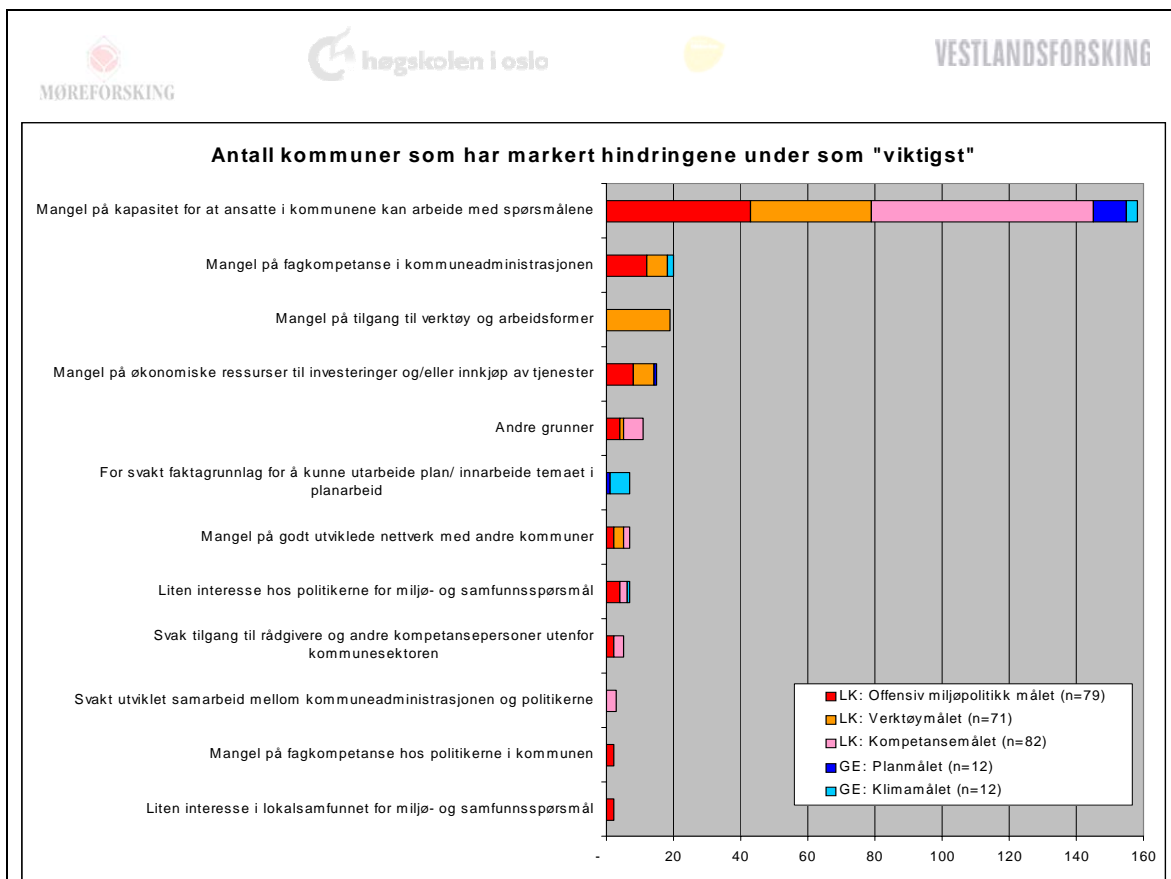
- **LK**
 - Kompetansemålet (mål om å styrke kompetansen i kommunen på miljø og samfunnsutvikling)
 - Offensiv miljøpolitikk målet (mål om å utvikle en mer offensiv politikk for miljø og samfunnsutvikling)
 - Verktøymålet (mål om å ta i bruk nye arbeidsmetoder og verktøy i kommunen)
- **GE**
 - Planmålet (mål om å utarbeide en energi/klimaplan)
 - Klimamålet (mål om å utvikle mål for reduksjon av klimagassutslipp)
- **Samlet hindringsanalyse**

Hindringene for å nå målet i LK om å styrke kommunens kompetanse innen miljø- og samfunnsutvikling? Prosent av "n".







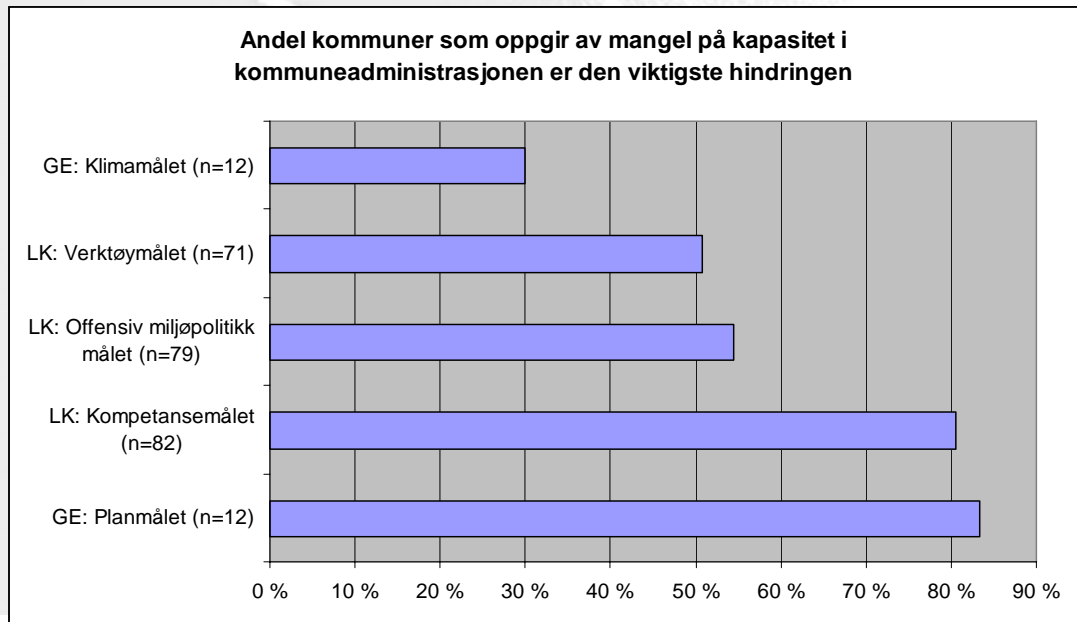


Hvordan tolke resultatene?

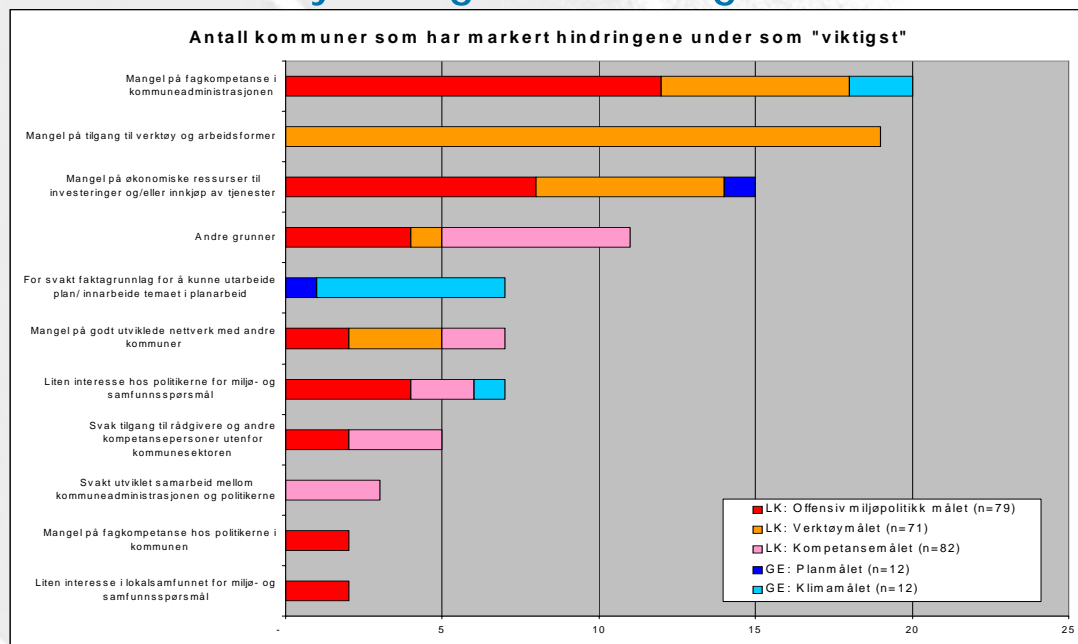
- **Er dette bare "tristessen" i kommune-Norge?**
 - Vi har ikke tid til annet enn det lovpålagte, og "miljø" og "samfunnsutvikling" er nederst på listen av "bør-oppgaver" som vi ikke har tid til.....
- **ELLER**
- **Er det to debatter?**
 1. Hva er – og evt hvordan øke – kommunenes handlingsrom på miljø og samfunnsutvikling?
 2. Hvordan utnytte bedre dagens handlingsrom på miljø og samfunnsutvikling?



Hvor stort er det administrative handlingsrommet?



Hvordan utnytte dagens handlingsrom bedre?

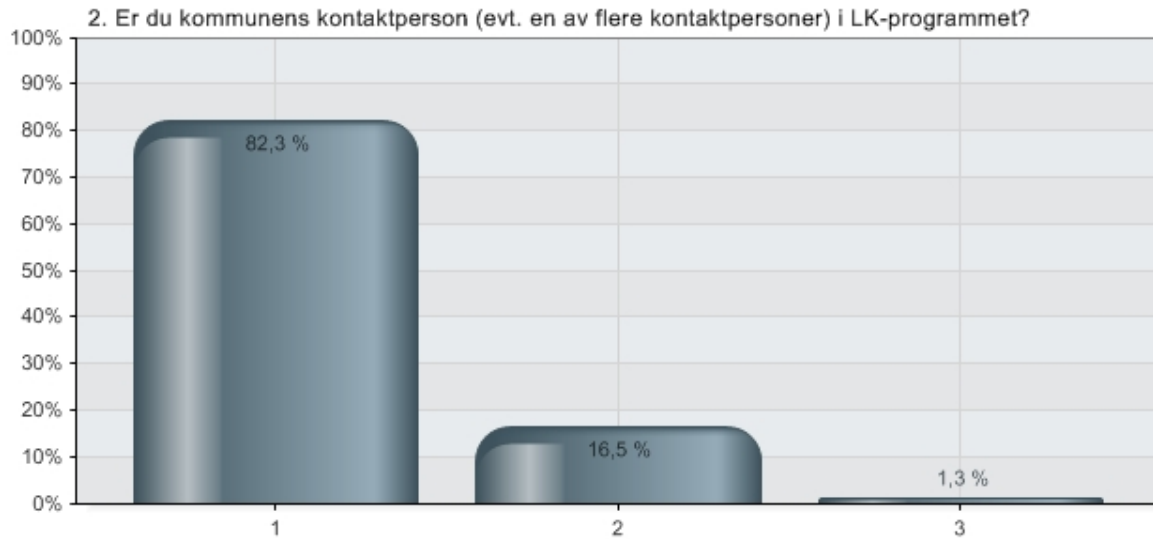


Vedlegg 1: Svar Livskraftige kommuner

Livskraftige kommuner

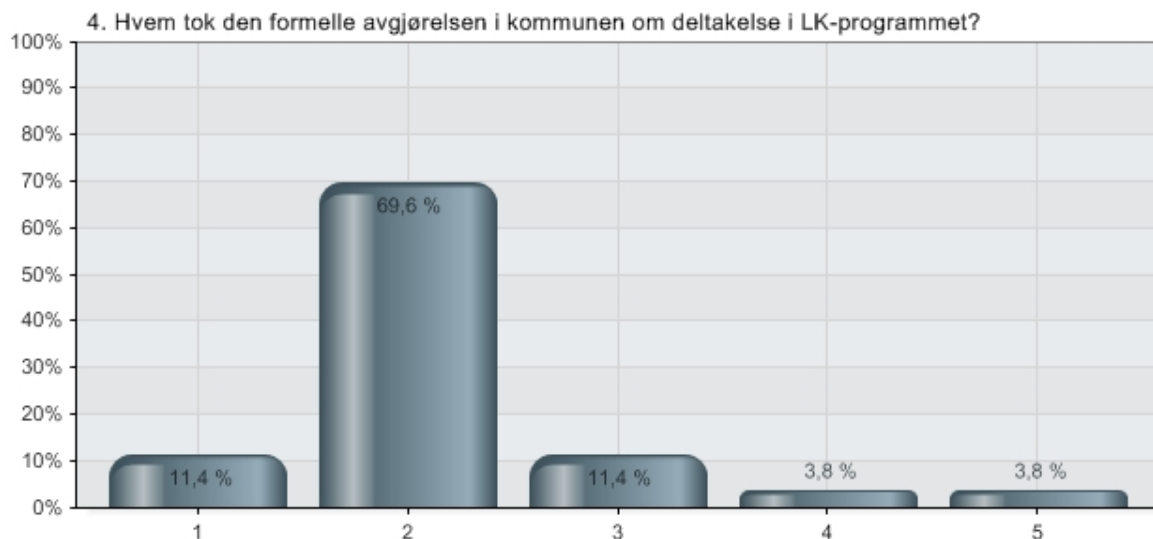
80 responses (53 unique)

2. Er du kommunens kontaktperson (evt. en av flere kontaktpersoner) i LK-programmet?



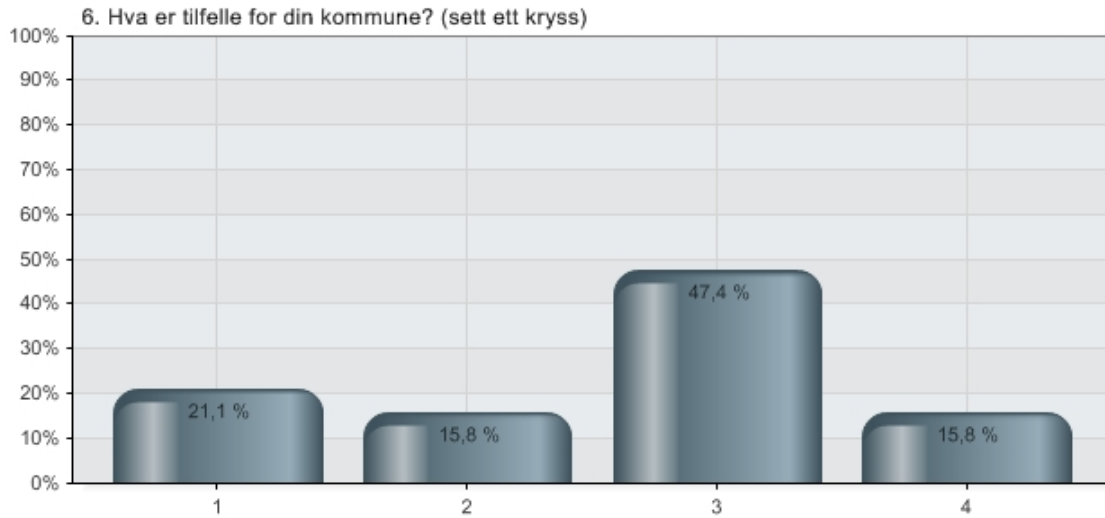
Alternatives	Percent	Value
1 Ja	82,3 %	65
2 Nei	16,5 %	13
3 Vet ikke	1,3 %	1
Total		79

4. Hvem tok den formelle avgjørelsen i kommunen om deltakelse i LK-programmet?



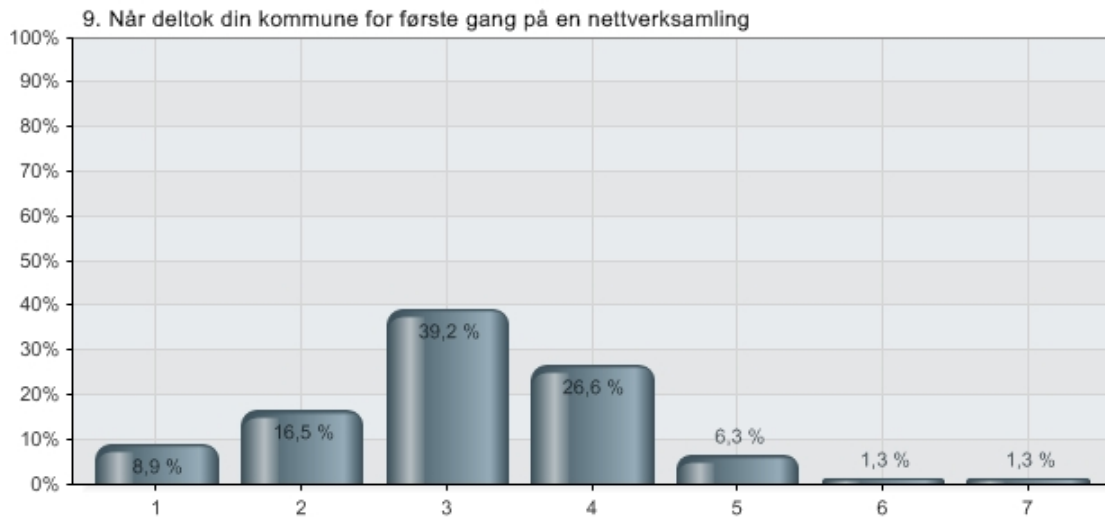
Alternatives	Percent	Value
1 Ingen vedtak	11,4 %	9
2 Politisk vedtak	69,6 %	55
3 Administrativt vedtak	11,4 %	9
4 Andre	3,8 %	3
5 Vet ikke	3,8 %	3
Total		79

6. Hva er tilfelle for din kommune? (sett ett kryss)



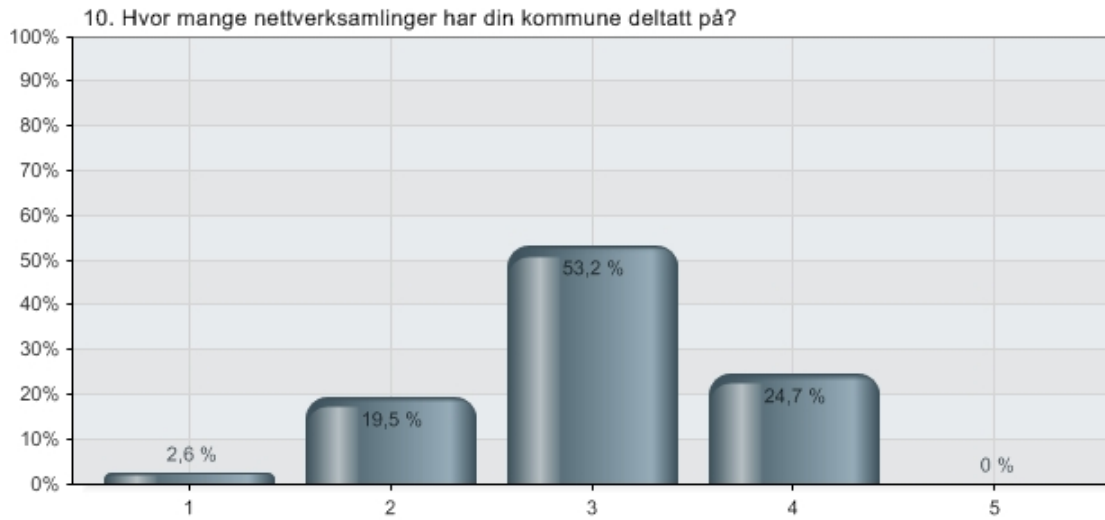
Alternatives	Percent	Value
1 Kommunen hadde før deltakelse i LK-programmet en energi- og miljøplan	21,1 %	16
2 Kommunen har i løpet av tiden i LK-programmet fått en energi- og miljøplan	15,8 %	12
3 Kommunen har ikke en energi- og miljøplan	47,4 %	36
4 Kommunen har innarbeidet temaet energi og miljø på andre måter i planarbeidet	15,8 %	12
Total		76

9. Når deltok din kommune for første gang på en nettverksamling



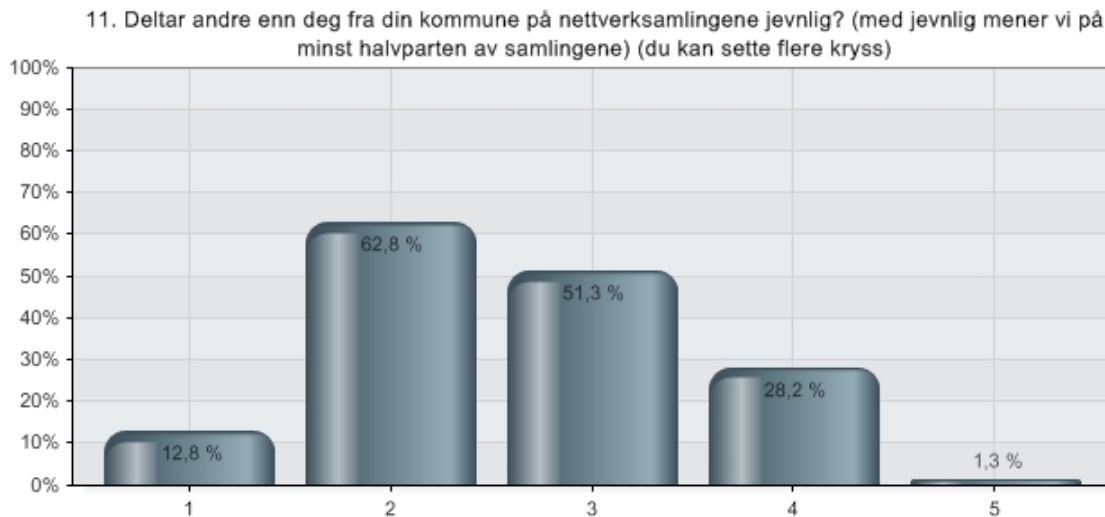
Alternatives	Percent	Value
1 1. halvår 2006	8,9 %	7
2 2. halvår 2006	16,5 %	13
3 1. halvår 2007	39,2 %	31
4 2. halvår 2007	26,6 %	21
5 1. kvartal 2008	6,3 %	5
6 Har ikke deltatt	1,3 %	1
7 Vet ikke	1,3 %	1
Total		79

10. Hvor mange nettverksamlinger har din kommune deltatt på?



Alternatives	Percent	Value
1 Ingen samlinger	2,6 %	2
2 1-2 samlinger	19,5 %	15
3 3-4 samlinger	53,2 %	41
4 5 eller flere samlinger	24,7 %	19
5 Vet ikke	0,0 %	0
Total		77

11. Deltar andre enn deg fra din kommune på nettverksamlingene jevnlig? (med jevnlig mener vi på minst halvparten av samlingene) (du kan sette flere kryss)

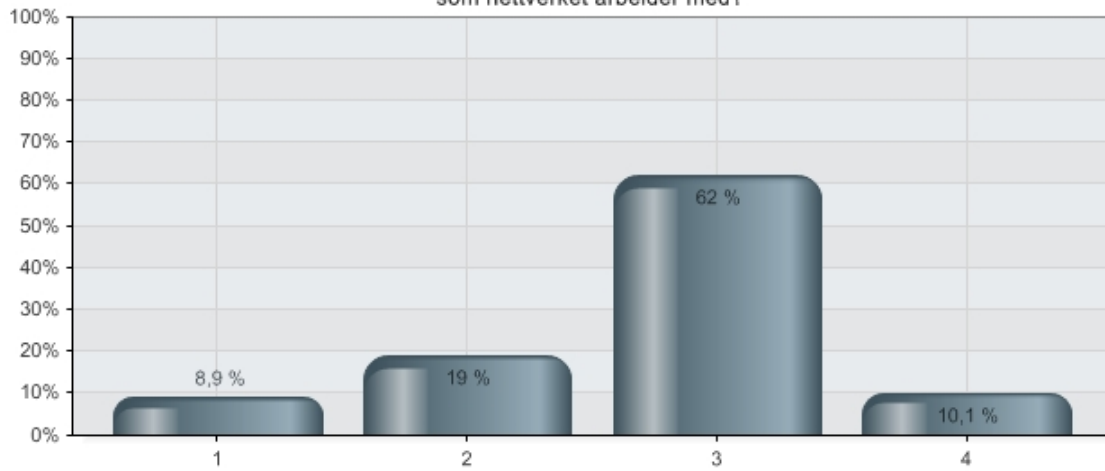


Alternatives	Percent	Value
1 Ingen andre enn meg fra kommunen deltar jevnlig	12,8 %	10
2 Ja, politikere fra min kommune deltar jevnlig	62,8 %	49
3 Ja, andre ansatte i sentraladministrasjonen deltar jevnlig	51,3 %	40
4 Ja, andre ansatte fra andre avdelinger deltar jevnlig	28,2 %	22
5 Vet ikke	1,3 %	1
Total		78

12. Har din kommunene tidligere (før LK) samarbeidet med kommuner i nettverket på samme tema som

nettverket arbeider med?

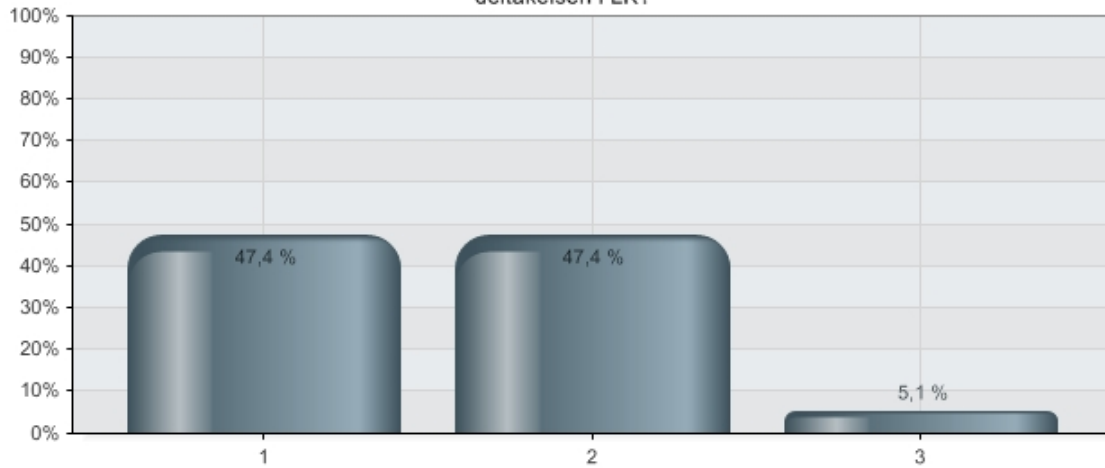
12. Har din kommunene tidligere (før LK) samarbeidet med kommuner i nettverket på samme tema som nettverket arbeider med?



Alternatives	Percent	Value
1 Ja, med én av kommunene	8,9 %	7
2 Ja, med flere av kommunene	19,0 %	15
3 Nei	62,0 %	49
4 Vet ikke	10,1 %	8
Total		79

13. Har du fått opprettet nytt samarbeid med fagmiljø utenfor kommunesektoren som følge av deltakelsen i LK?

13. Har du fått opprettet nytt samarbeid med fagmiljø utenfor kommunesektoren som følge av deltakelsen i LK?



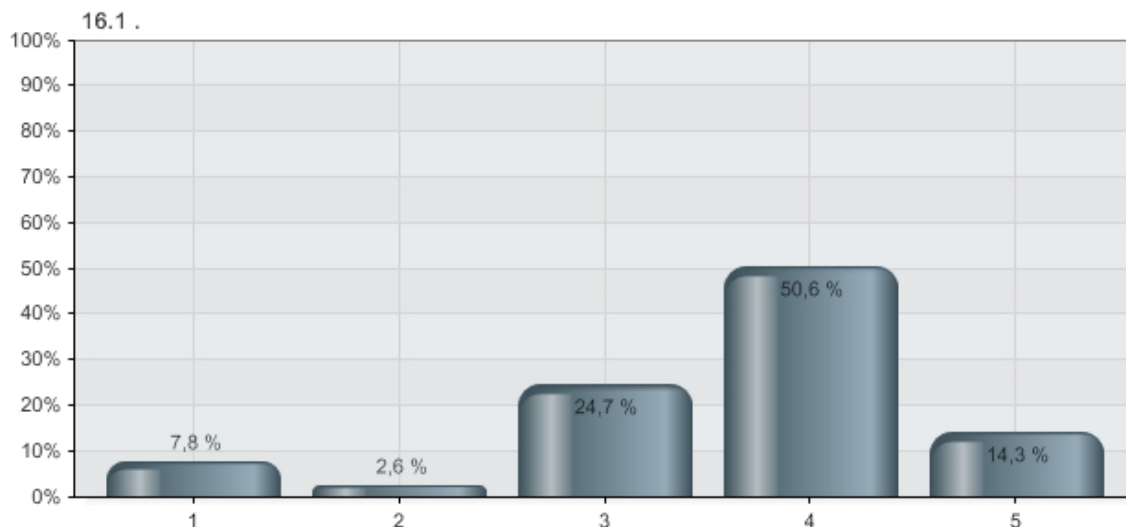
Alternatives	Percent	Value
1 Ja	47,4 %	37
2 Nei	47,4 %	37
3 Vet ikke	5,1 %	4
Total		78

15. Har du, som følge av deltakelse i LK-programmet, hatt kontakt med andre kommuner i nettverket mellom nettverksamlingene om tema nettverket arbeider med? (du kan krysse av for flere alternativer)



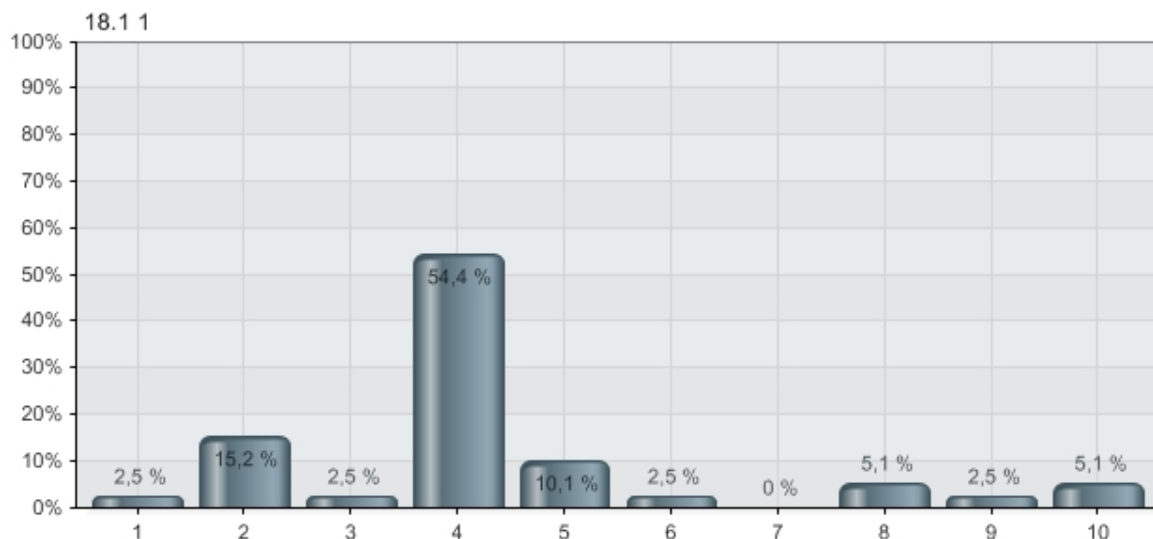
Alternatives	Percent	Value
1 Nei, jeg har ikke hatt slik kontakt	21,8 %	17
2 Ja, jeg har hatt kontakt med én kommune i nettverket per e-post eller telefon	19,2 %	15
3 Ja, jeg har hatt kontakt med flere av kommune i nettverket per e-post eller telefon	41,0 %	32
4 Ja, jeg har hatt egne møte med én kommune i nettverket mellom samlingene	14,1 %	11
5 Ja, jeg har hatt egne møte med flere kommuner i nettverket mellom samlingene	17,9 %	14
6 Ja, vi har møttest i andre sammenhenger og drøftet LK tema	25,6 %	20
7 Det er vanskelig å si om kontakten er som følge av deltakelsen i LK-programmet	7,7 %	6
Total		78

16. I hvilken grad får din kommune utbytte av å delta på nettverksamlingene?



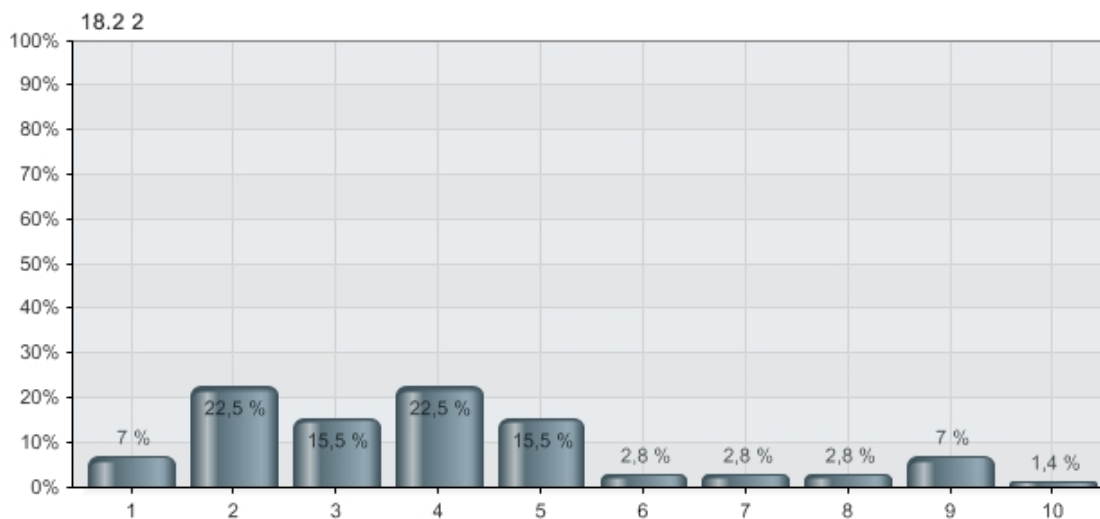
Alternatives	Percent	Value
1 I liten grad	7,8 %	6
2 .	2,6 %	2
3 Verken eller	24,7 %	19
4 .	50,6 %	39
5 I stor grad	14,3 %	11
Total		77

18 .1. Nevn inntil tre av de viktigste hindringene for å nå målet i LK om å utvikle en mer offensiv politikk for miljø- og samfunnsutvikling i din kommune i samarbeid med andre lokale aktører? (Sett viktigste hindring som svar nr. 1 osv). Svarene under gjelder prioritert 1.



Alternatives	Percent	Value
1 Mangel på godt utviklede nettverk med andre kommuner	2,5 %	2
2 Mangel på fagkompetanse i kommuneadministrasjonen	15,2 %	12
3 Mangel på fagkompetanse hos politikerne i kommunen	2,5 %	2
4 Mangel på kapasitet for at ansatte i kommunene kan arbeide med spørsmålene	54,4 %	43
5 Mangel på økonomiske ressurser til innkjøp av tjenester	10,1 %	8
6 Svak tilgang til rådgivere og andre kompetansepersoner utenfor kommunesektoren	2,5 %	2
7 Svakt utviklet samarbeid mellom kommuneadministrasjonen og politikerne	0,0 %	0
8 Liten interesse hos politikerne for miljø- og samfunnsspørsmål	5,1 %	4
9 Liten interesse i lokalsamfunnet for miljø- og samfunnsspørsmål	2,5 %	2
10 Andre grunner	5,1 %	4
Total		79

18.2 Nevn inntil tre av de viktigste hindringene for å nå målet i LK om å utvikle en mer offensiv politikk for miljø- og samfunnsutvikling i din kommune i samarbeid med andre lokale aktører? (Sett viktigste hindring som svar nr. 1 osv). Svarene under gjelder prioritert 2.

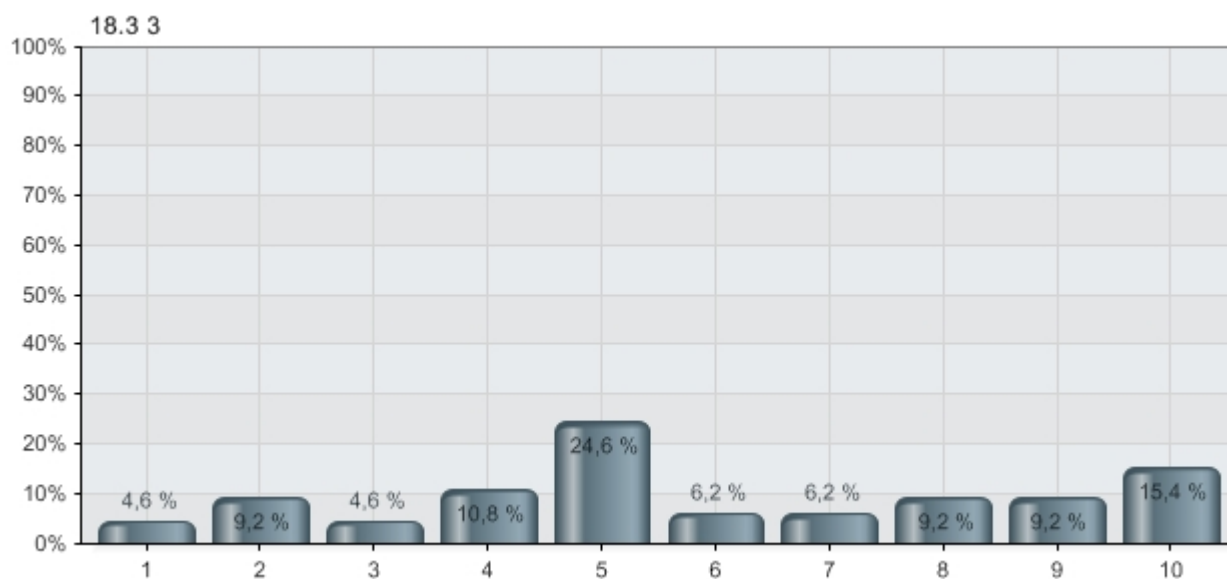


Alternatives	Percent	Value
1 Mangel på godt utviklede nettverk med andre kommuner	7,0 %	5
2 Mangel på fagkompetanse i kommuneadministrasjonen	22,5 %	16
3 Mangel på fagkompetanse hos politikerne i kommunen	15,5 %	11
4 Mangel på kapasitet for at ansatte i	22,5 %	16

kommunene kan arbeide med spørsmålene

5	Mangel på økonomiske ressurser til innkjøp av tjenester	15,5 %	11
6	Svak tilgang til rådgivere og andre kompetansepersoner utenfor kommunesektoren	2,8 %	2
7	Svakt utviklet samarbeid mellom kommuneadministrasjonen og politikerne	2,8 %	2
8	Liten interesse hos politikerne for miljø- og samfunnsspørsmål	2,8 %	2
9	Liten interesse i lokalsamfunnet for miljø- og samfunnsspørsmål	7,0 %	5
10	Andre grunner	1,4 %	1
Total			71

18.3 Nevn inntil tre av de viktigste hindringene for å nå målet i LK om å utvikle en mer offensiv politikk for miljø- og samfunnsutvikling i din kommune i samarbeid med andre lokale aktører? (Sett viktigste hindring som svar nr. 1 osv). Svarene under gjelder prioritert **3**.

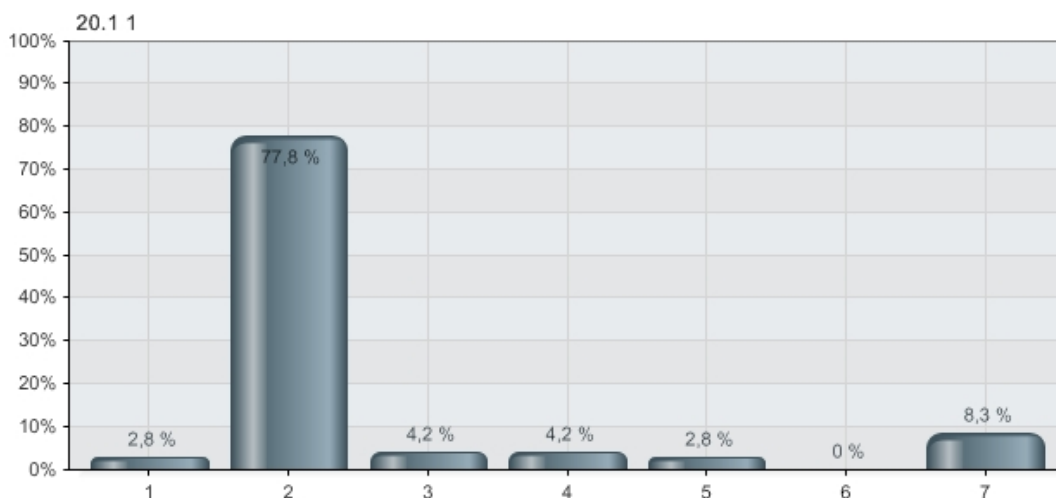


Alternatives	Percent	Value
1 Mangel på godt utviklede nettverk med andre kommuner	4,6 %	3
2 Mangel på fagkompetanse i kommuneadministrasjonen	9,2 %	6
3 Mangel på fagkompetanse hos politikerne i kommunen	4,6 %	3
4 Mangel på kapasitet for at ansatte i kommunene kan arbeide med spørsmålene	10,8 %	7
5 Mangel på økonomiske ressurser til innkjøp av tjenester	24,6 %	16
6 Svak tilgang til rådgivere og andre kompetansepersoner utenfor kommunesektoren	6,2 %	4
7 Svakt utviklet samarbeid mellom	6,2 %	4

kommuneadministrasjonen og politikerne

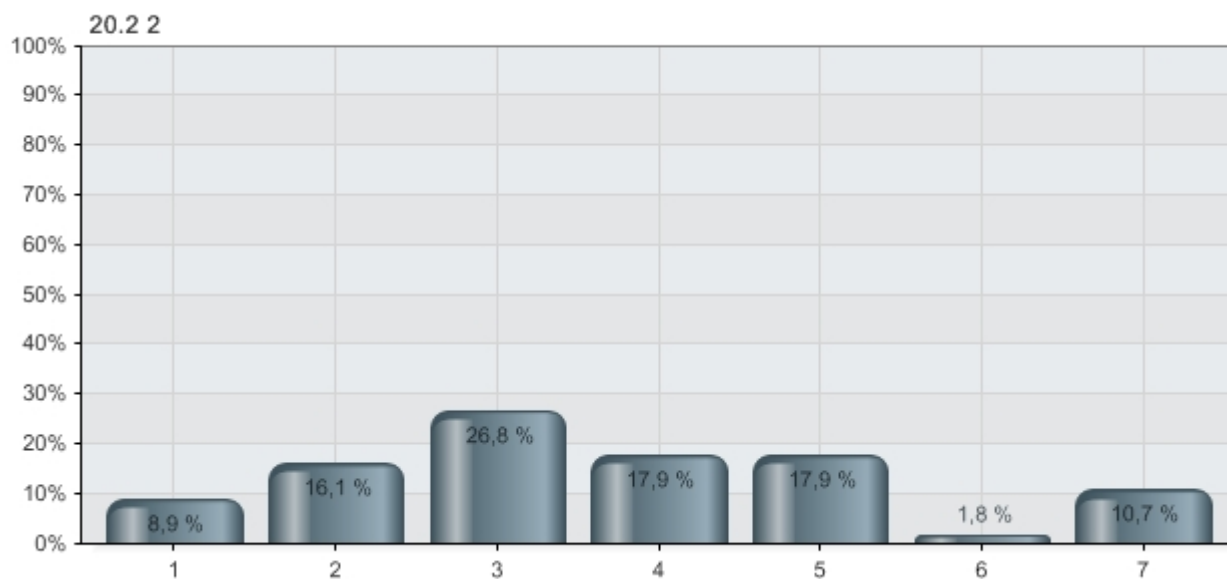
8	Liten interesse hos politikerne for miljø- og samfunnsspørsmål	9,2 %	6
9	Liten interesse i lokalsamfunnet for miljø- og samfunnsspørsmål	9,2 %	6
10	Andre grunner	15,4 %	10
Total			65

20.1 Nevn inntil tre av de viktigste hindringene for å nå målet i LK om å styrke kommunens kompetanse innen miljø- og samfunnsutvikling? (Sett viktigste hindring som svar nr. 1, nest viktigste som svar nr. 2 osv). Svarene under gjelder prioritet 1.



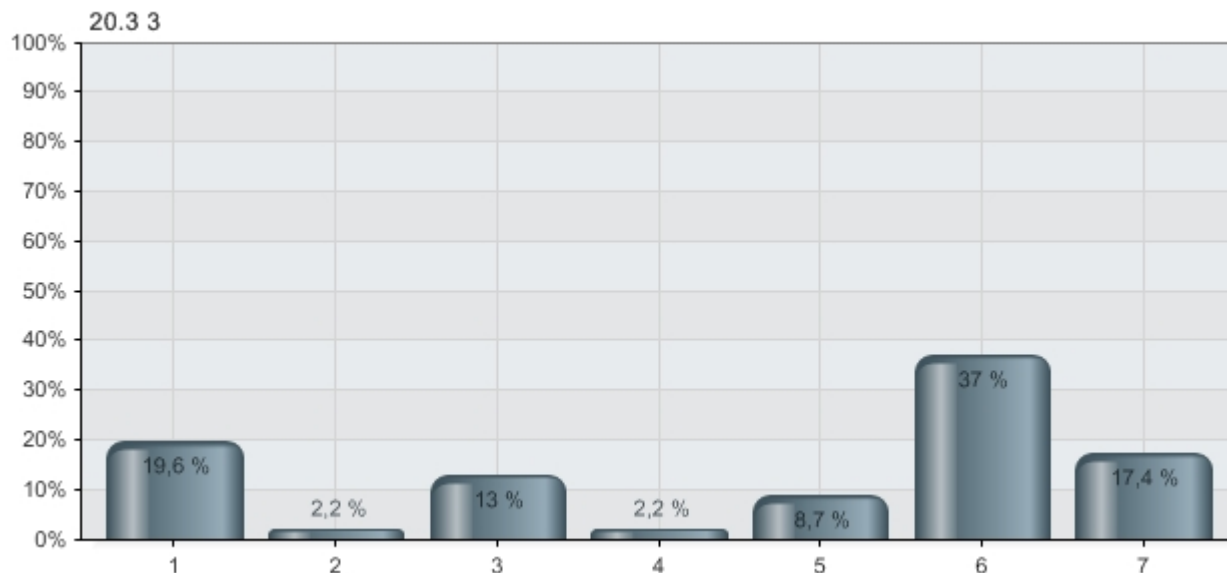
Alternatives	Percent	Value
1 Mangel på godt utviklede nettverk med andre kommuner	2,8 %	2
2 Mangel på kapasitet for at ansatte i kommunene kan arbeide med spørsmålene	77,8 %	56
3 Svak tilgang til rådgivere og andre kompetansepersoner utenfor kommunesektoren	4,2 %	3
4 Svakt utviklet samarbeid mellom kommuneadministrasjonen og politikerne	4,2 %	3
5 Liten interesse hos politikerne for miljø- og samfunnsspørsmål	2,8 %	2
6 Liten interesse i lokalsamfunnet for miljø- og samfunnsspørsmål	0,0 %	0
7 Andre grunner	8,3 %	6
Total		72

20.2 Nevn inntil tre av de viktigste hindringene for å nå målet i LK om å styrke kommunens kompetanse innen miljø- og samfunnsutvikling? (Sett viktigste hindring som svar nr. 1, nest viktigste som svar nr. 2 osv). Svarene under gjelder prioritet 2.



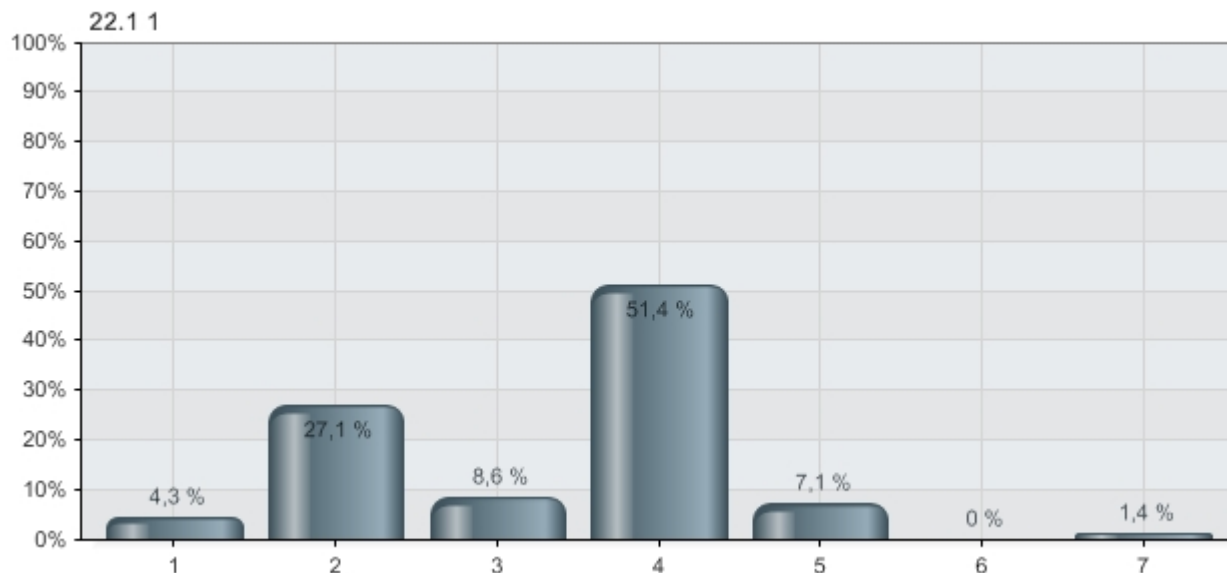
Alternatives	Percent	Value
1 Mangel på godt utviklede nettverk med andre kommuner	8,9 %	5
2 Mangel på kapasitet for at ansatte i kommunene kan arbeide med spørsmålene	16,1 %	9
3 Svak tilgang til rådgivere og andre kompetansepersoner utenfor kommunesektoren	26,8 %	15
4 Svakt utviklet samarbeid mellom kommuneadministrasjonen og politikerne	17,9 %	10
5 Liten interesse hos politikerne for miljø- og samfunnsspørsmål	17,9 %	10
6 Liten interesse i lokalsamfunnet for miljø- og samfunnsspørsmål	1,8 %	1
7 Andre grunner	10,7 %	6
Total		56

20.3 Nevn inntil tre av de viktigste hindringene for å nå målet i LK om å styrke kommunens kompetanse innen miljø- og samfunnsutvikling? (Sett viktigste hindring som svar nr. 1, nest viktigste som svar nr. 2 osv). Svarene under gjelder prioritert 3.



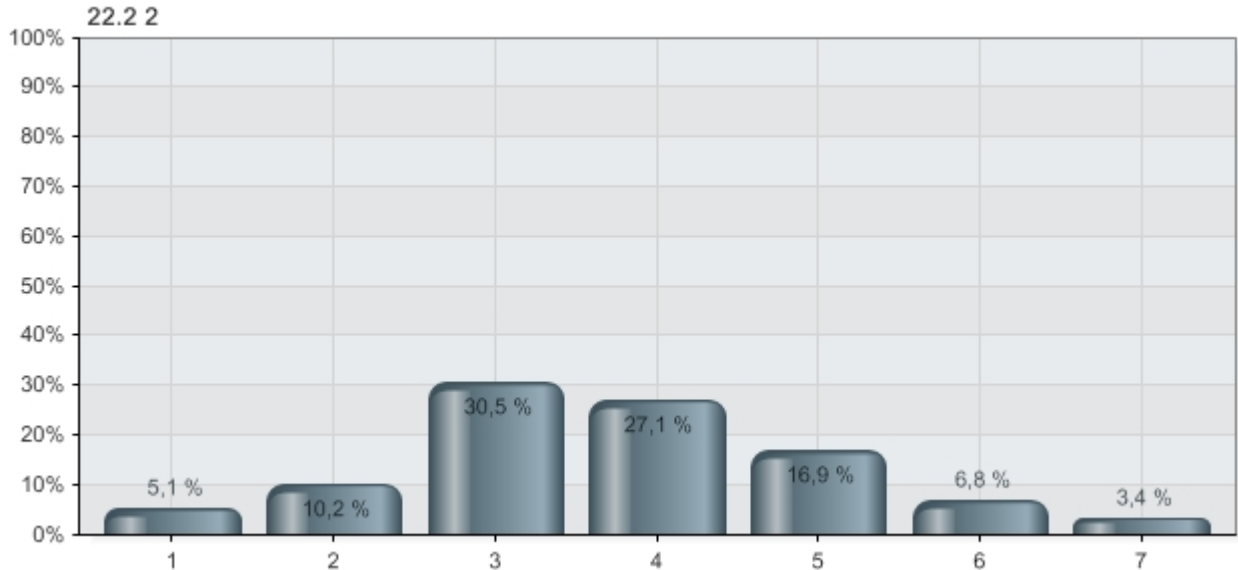
Alternatives	Percent	Value
1 Mangel på godt utviklede nettverk med andre kommuner	19,6 %	9
2 Mangel på kapasitet for at ansatte i kommunene kan arbeide med spørsmålene	2,2 %	1
3 Svak tilgang til rådgivere og andre kompetansepersoner utenfor kommunesektoren	13,0 %	6
4 Svakt utviklet samarbeid mellom kommuneadministrasjonen og politikerne	2,2 %	1
5 Liten interesse hos politikerne for miljø- og samfunnsspørsmål	8,7 %	4
6 Liten interesse i lokalsamfunnet for miljø- og samfunnsspørsmål	37,0 %	17
7 Andre grunner	17,4 %	8
Total		46

22.1 Nevn inntil tre av de viktigste hindringene for å nå målet i LK om å utvikle og ta i bruk verktøy og arbeidsformer som støtter det lokale arbeidet for miljø- og samfunnsutvikling? (Sett viktigste hindring som svar nr. 1 osv). Svarene under gjelder prioritert 1.



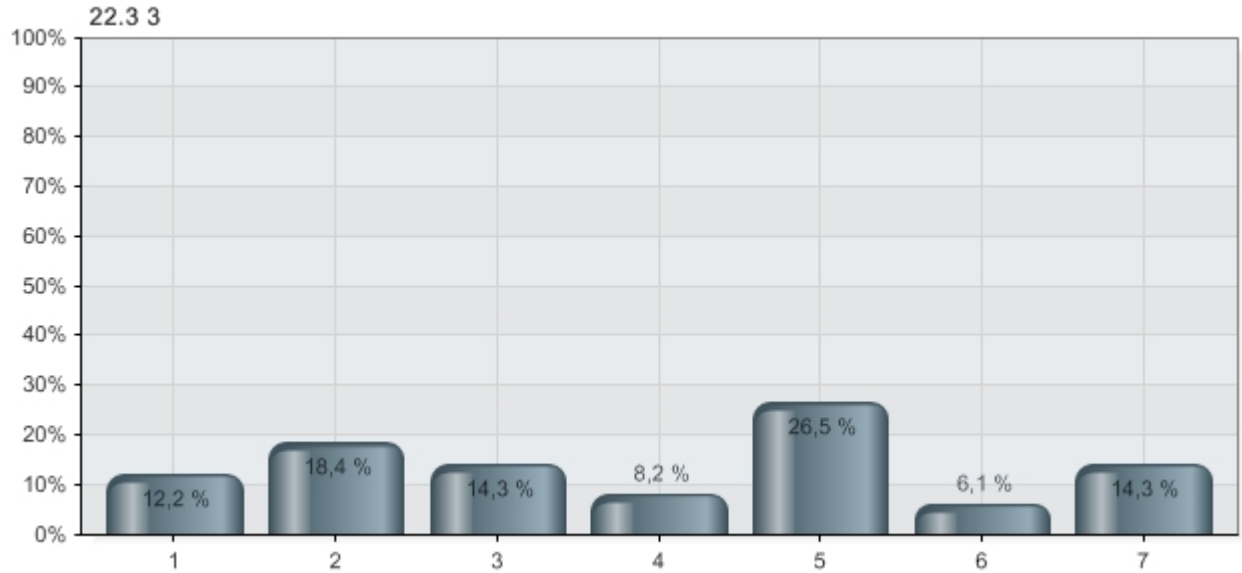
Alternatives	Percent	Value
1 Mangel på godt utviklede nettverk med andre kommuner	4,3 %	3
2 Mangel på tilgang til verktøy og arbeidsformer	27,1 %	19
3 Mangel på fagkompetanse i kommuneadministrasjonen	8,6 %	6
4 Mangel på kapasitet for at ansatte i kommunene kan arbeide med spørsmålene	51,4 %	36
5 Mangel på økonomiske ressurser til investeringer og innkjøp av tjenester	7,1 %	5
6 Svak tilgang til rådgivere og andre kompetansepersoner utenfor kommunesektoren	0,0 %	0
7 Andre grunner	1,4 %	1
Total		70

22.2 Nevn inntil tre av de viktigste hindringene for å nå målet i LK om å utvikle og ta i bruk verktøy og arbeidsformer som støtter det lokale arbeidet for miljø- og samfunnsutvikling? (Sett viktigste hindring som svar nr. 1 osv). Svarene under gjelder prioritert 2.



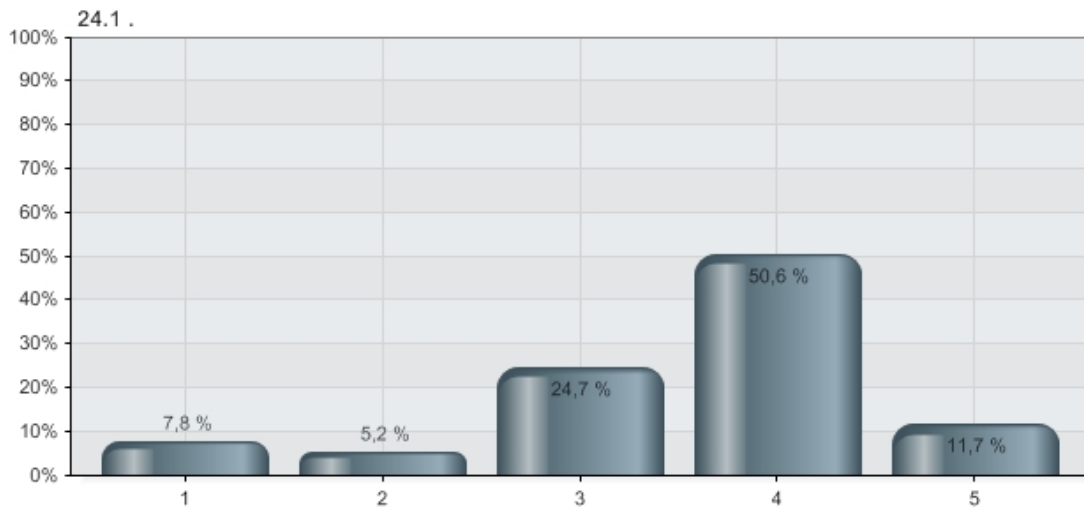
Alternatives	Percent	Value
1 Mangel på godt utviklede nettverk med andre kommuner	5,1 %	3
2 Mangel på tilgang til verktøy og arbeidsformer	10,2 %	6
3 Mangel på fagkompetanse i kommuneadministrasjonen	30,5 %	18
4 Mangel på kapasitet for at ansatte i kommunene kan arbeide med spørsmålene	27,1 %	16
5 Mangel på økonomiske ressurser til investeringer og innkjøp av tjenester	16,9 %	10
6 Svak tilgang til rådgivere og andre kompetansepersoner utenfor kommunesektoren	6,8 %	4
7 Andre grunner	3,4 %	2
Total		59

22.3 Nevn inntil tre av de viktigste hindringene for å nå målet i LK om å utvikle og ta i bruk verktøy og arbeidsformer som støtter det lokale arbeidet for miljø- og samfunnsutvikling? (Sett viktigste hindring som svar nr. 1 osv). Svarene under gjelder prioritet 3.



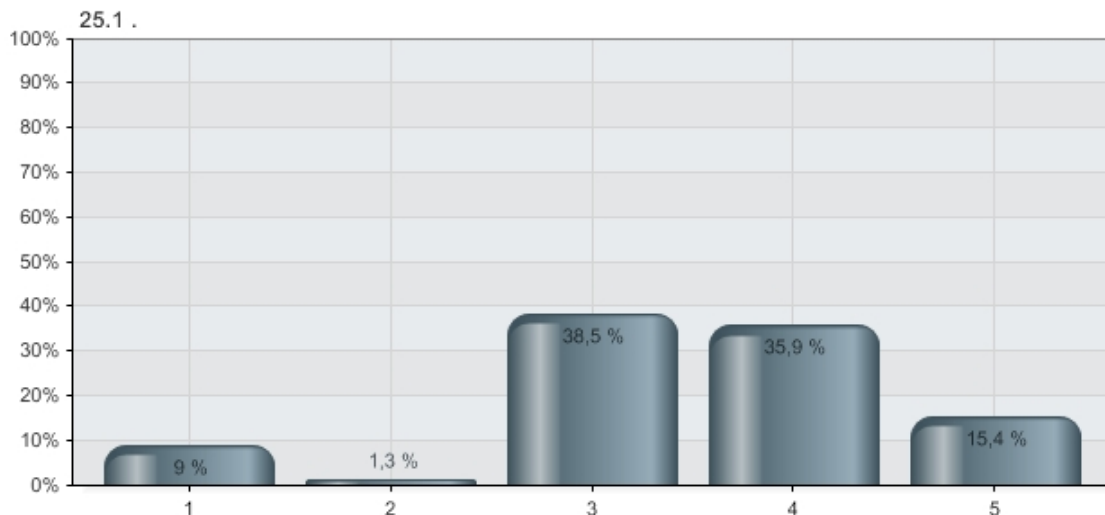
Alternatives	Percent	Value
1 Mangel på godt utviklede nettverk med andre kommuner	12,2 %	6
2 Mangel på tilgang til verktøy og arbeidsformer	18,4 %	9
3 Mangel på fagkompetanse i kommuneadministrasjonen	14,3 %	7
4 Mangel på kapasitet for at ansatte i kommunene kan arbeide med spørsmålene	8,2 %	4
5 Mangel på økonomiske ressurser til investeringer og innkjøp av tjenester	26,5 %	13
6 Svak tilgang til rådgivere og andre kompetansepersoner utenfor kommunesektoren	6,1 %	3
7 Andre grunner	14,3 %	7
Total		49

24. I hvilken grad mener du LK-programmets innretning styrker kommunens kompetanse innen miljø- og samfunnsutvikling?



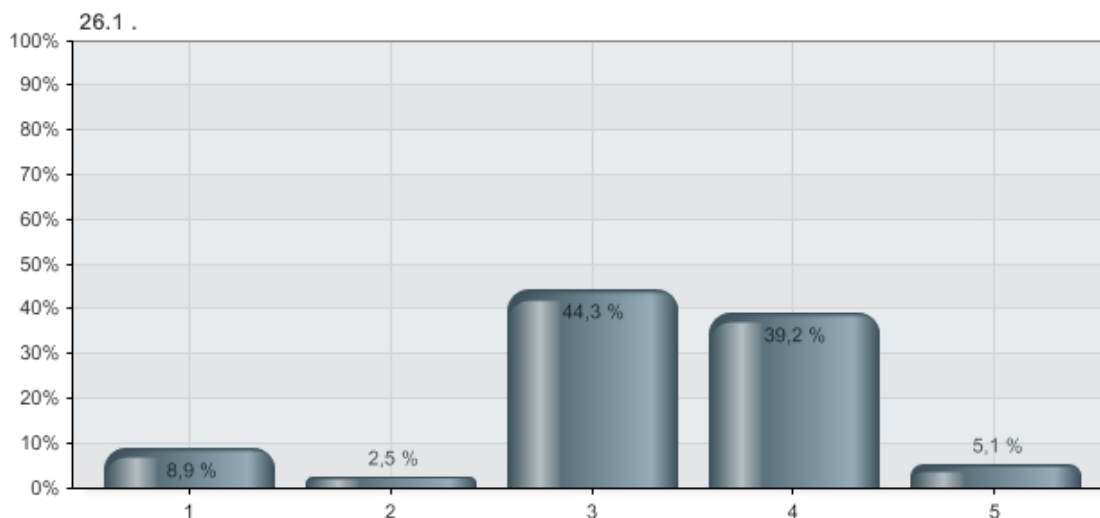
Alternatives	Percent	Value
1 I liten grad	7,8 %	6
2 .	5,2 %	4
3 Verken eller	24,7 %	19
4 .	50,6 %	39
5 I stor grad	11,7 %	9
Total		77

25. I hvilken grad mener du LK-programmets innretning styrker din kommunes evne til å utvikle en mer offensiv politikk for miljø- og samfunnsutvikling i samarbeid med andre lokale aktører?



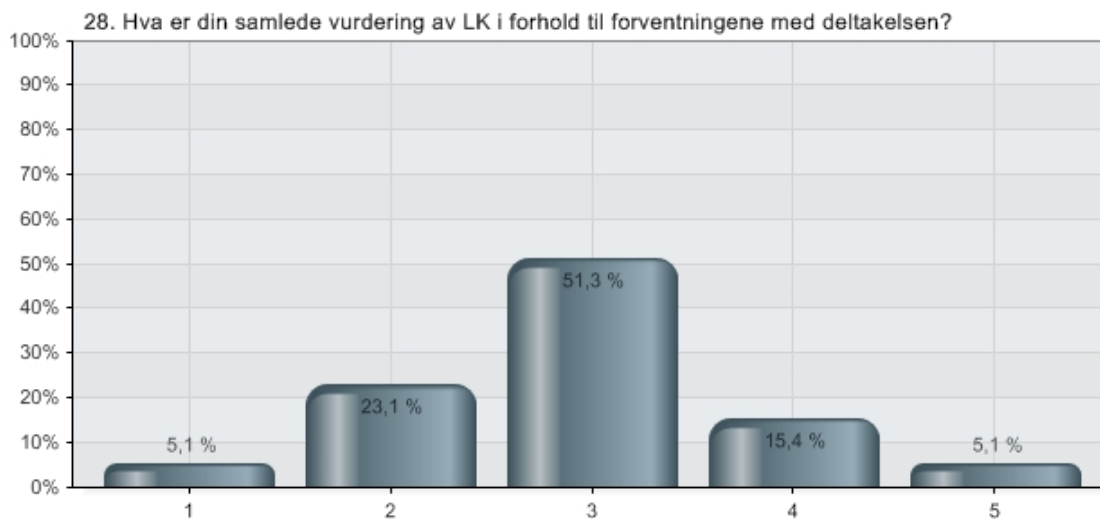
Alternatives	Percent	Value
1 I liten grad	9,0 %	7
2 .	1,3 %	1
3 Verken eller	38,5 %	30
4 .	35,9 %	28
5 I stor grad	15,4 %	12
Total		78

26. I hvilken grad mener du LK-programmets innretning styrker kommunens evne til å ta i bruk verktøy og arbeidsformer som støtter arbeidet for miljø- og samfunnsutvikling?



Alternatives	Percent	Value
1 I liten grad	8,9 %	7
2 .	2,5 %	2
3 Verken eller	44,3 %	35
4 .	39,2 %	31
5 I stor grad	5,1 %	4
Total		79

28. Hva er din samlede vurdering av LK i forhold til forventningene med deltakelsen?

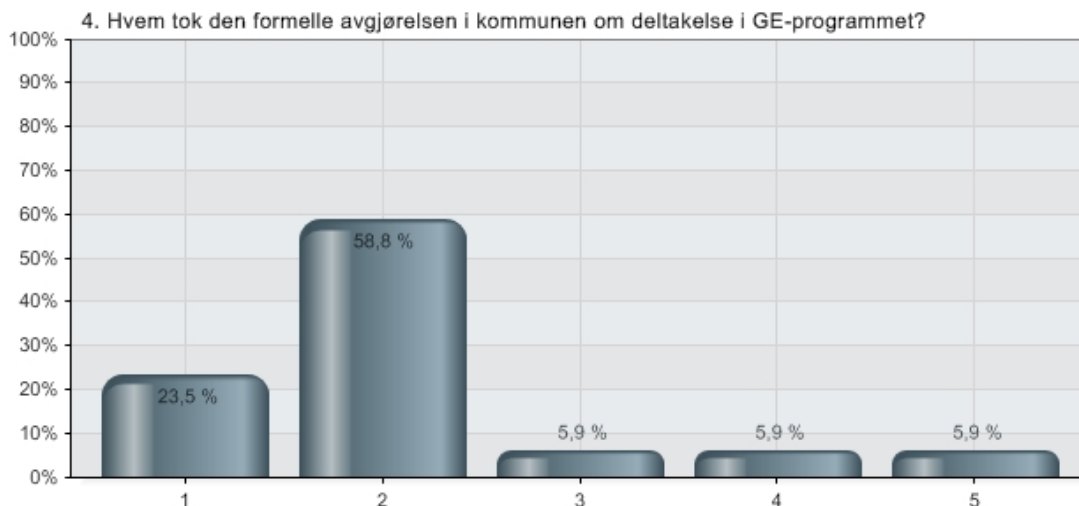


Alternatives	Percent	Value
1 Langt bedre enn forventet		5,1 %
2 Bedre enn forventet	23,1 %	18
3 Som forventet	51,3 %	40
4 Dårligere enn forventet	15,4 %	12
5 Langt dårligere enn forventet	5,1 %	4
Total		78

Vedlegg 2: Svar Grønne energikommuner

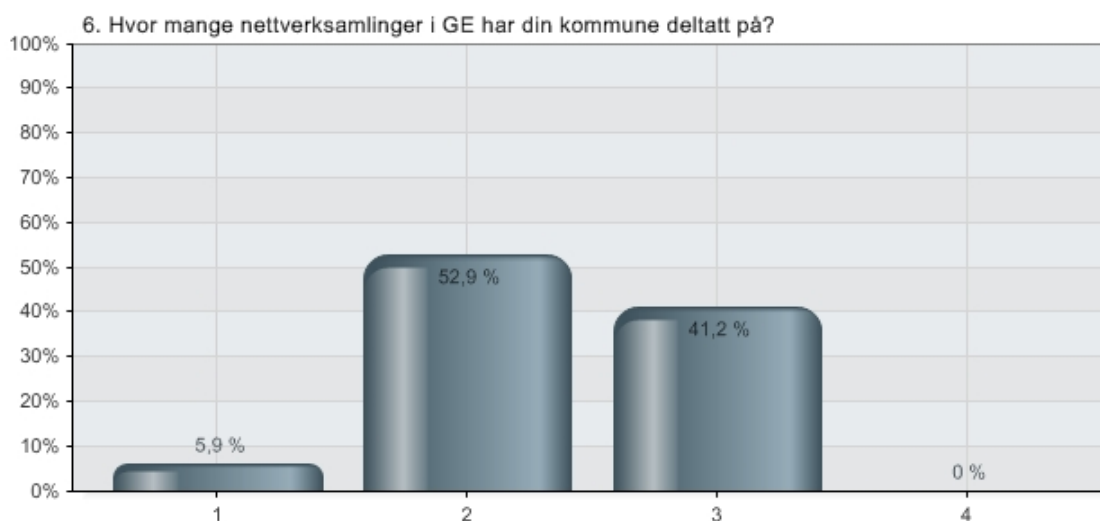
17 responses (14 unique)

4. Hvem tok den formelle avgjørelsen i kommunen om deltakelse i GE-programmet?



Alternatives	Percent	Value
1 Ingen vedtak	23,5 %	4
2 Politisk vedtak	58,8 %	10
3 Administrativt vedtak	5,9 %	1
4 Andre	5,9 %	1
5 Vet ikke	5,9 %	1
Total		17

6. Hvor mange nettverksamlinger i GE har din kommune deltatt på?



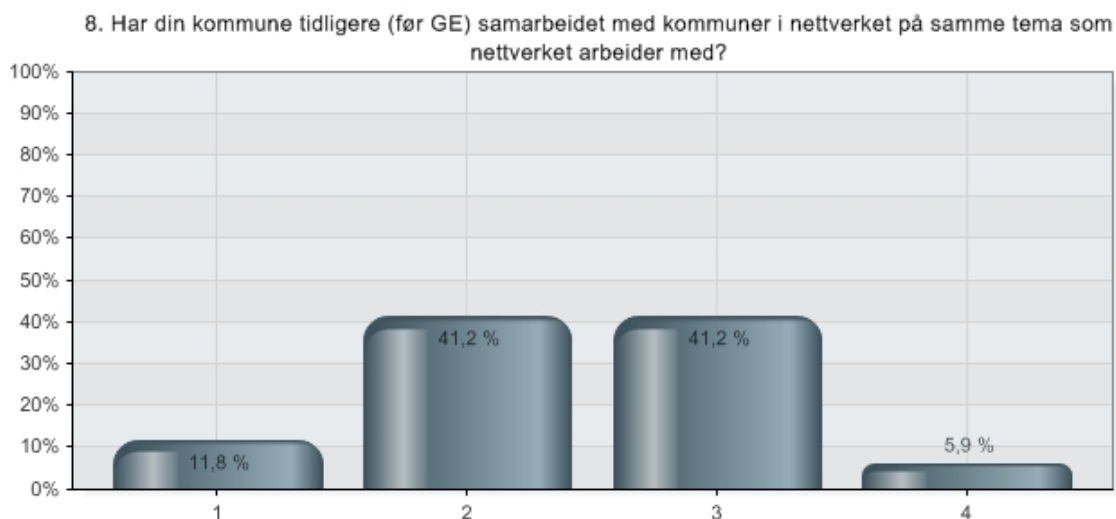
Alternatives	Percent	Value
1 Ingen samlinger	5,9 %	1
2 1 - 2 samlinger	52,9 %	9
3 3 - 4 samlinger	41,2 %	7
4 Vet ikke	0,0 %	0
Total		17

7. Deltar andre enn deg fra din kommune jevnlig på nettverksamlingene? (med jevnlig mener vi på minst halvparten av samlingene) (du kan sette flere kryss)



Alternatives	Percent	Value
1 Ingen andre enn meg fra kommunen deltar jevnlig	5,9 %	1
2 Ja, politikere fra min kommune deltar jevnlig	70,6 %	12
3 Ja, andre ansatte i min avdeling/enhet deltar jevnlig	41,2 %	7
4 Ja, andre ansatte fra andre avdelinger/enheter jevnlig	47,1 %	8
5 Vet ikke	5,9 %	1
Total		17

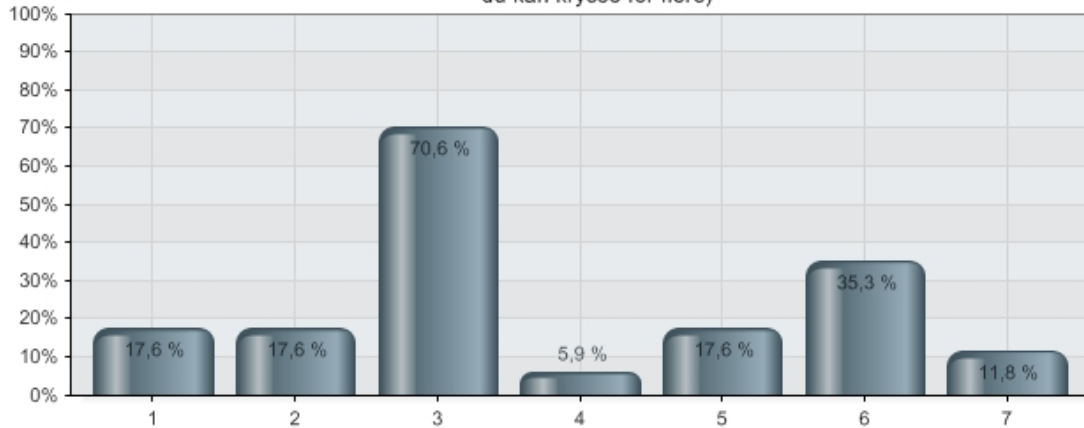
8. Har din kommune tidligere (før GE) samarbeidet med kommuner i nettverket på samme tema som nettverket arbeider med?



Alternatives	Percent	Value
1 Ja, med én av kommunene	11,8 %	2
2 Ja, med flere av kommunene	41,2 %	7
3 Nei	41,2 %	7
4 Vet ikke	5,9 %	1
Total		17

9. Har du, som følge av deltakelse i GE-programmet, hatt kontakt med andre kommuner i nettverket mellom nettverksamlingene om tema nettverket arbeider med? (les alle svaralternativene før du svarer – du kan krysse for flere)

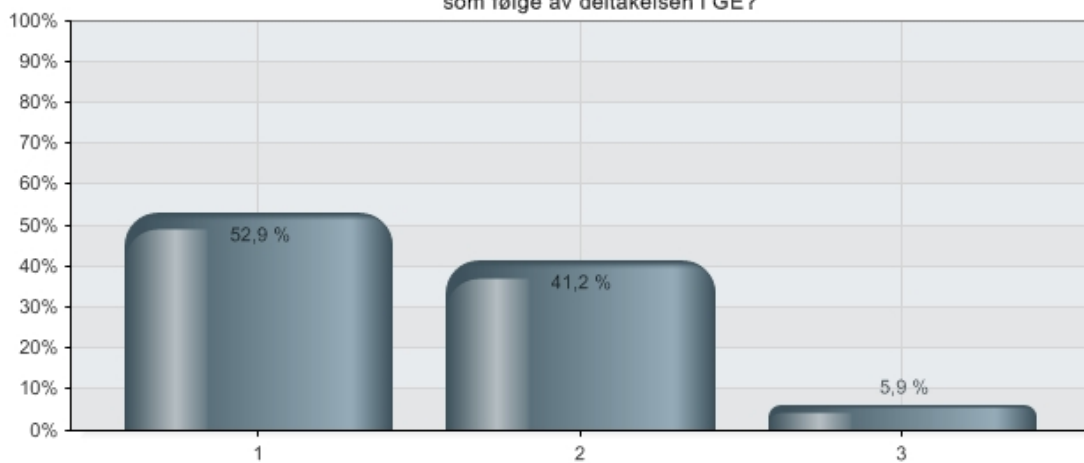
9. Har du, som følge av deltakelse i GE-programmet, hatt kontakt med andre kommuner i nettverket mellom nettverksamlingene om tema nettverket arbeider med? (les alle svaralternativene før du svarer – du kan krysse for flere)



Alternatives	Percent	Value
1 Nei, jeg har ikke hatt slik kontakt	17,6 %	3
2 Ja, jeg har hatt kontakt med én kommune i nettverket per e-post eller telefon	17,6 %	3
3 Ja, jeg har hatt kontakt med flere av kommune i nettverket per e-post eller telefon	70,6 %	12
4 Ja, jeg har hatt egne møte med én kommune i ett verket mellom samlingene	5,9 %	1
5 Ja, jeg har hatt egne møte med flere kommuner i nettverket mellom samlingene	17,6 %	3
6 Ja, vi har møttet i andre sammenhenger og drøftet GE tema	35,3 %	6
7 Det er vanskelig å si om kontakten er som følge av deltakelsen i GE-programmet	11,8 %	2
Total		17

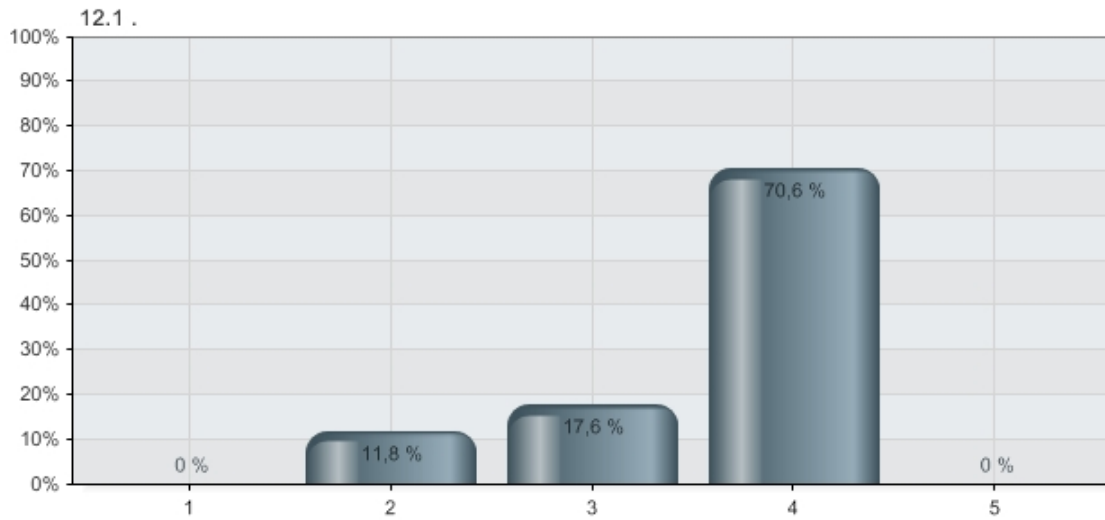
10. Har avdelingen du er tilknyttet fått opprettet nytt samarbeid med fagmiljø utenfor kommunesektoren som følge av deltakelsen i GE?

10. Har avdelingen du er tilknyttet fått opprettet nytt samarbeid med fagmiljø utenfor kommunesektoren som følge av deltakelsen i GE?



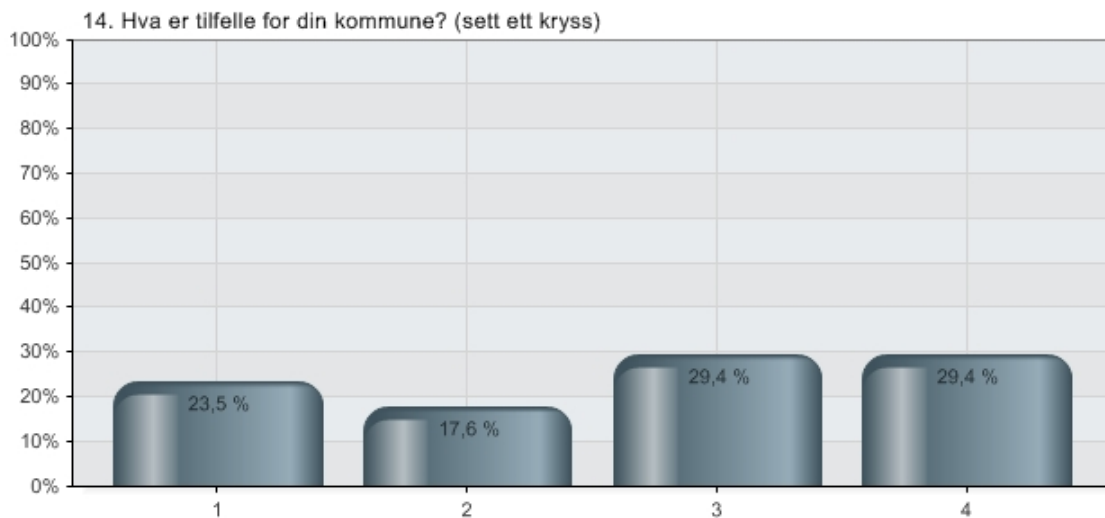
Alternatives	Percent	Value
1 Ja	52,9 %	9
2 Nei	41,2 %	7
3 Vet ikke	5,9 %	1
Total		17

12.1 I hvilken grad får din kommune utbytte av å delta på nettverksamlingene? - .



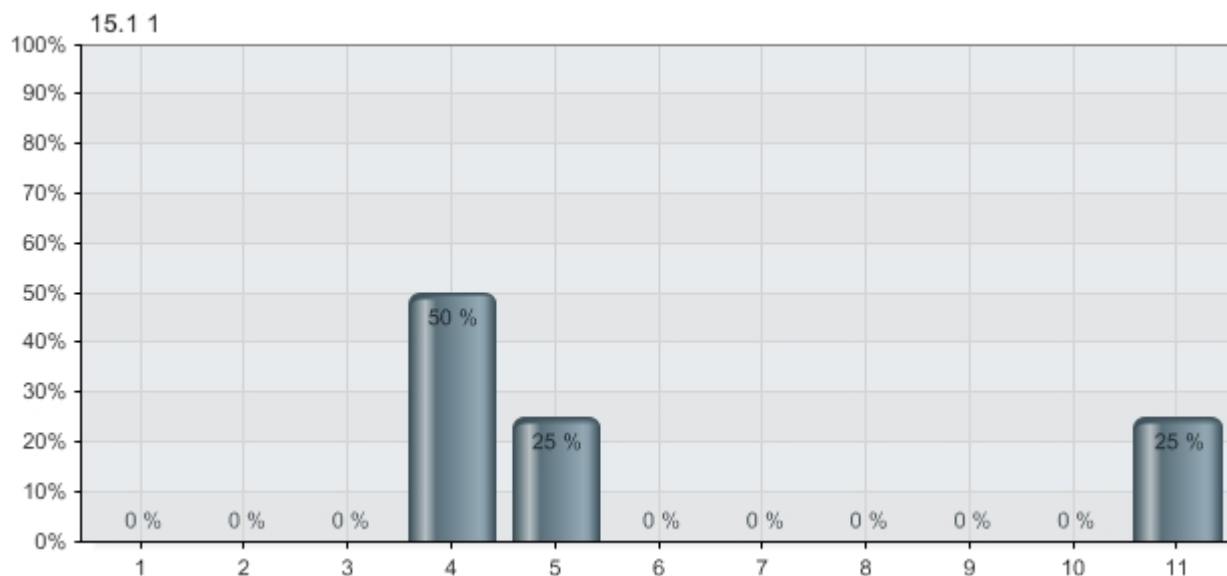
Alternatives	Percent	Value
1 I liten grad	0,0 %	0
2 .	11,8 %	2
3 Verken eller	17,6 %	3
4 .	70,6 %	12
5 I stor grad	0,0 %	0
Total		17

14. Hva er tilfelle for din kommune? (sett ett kryss)



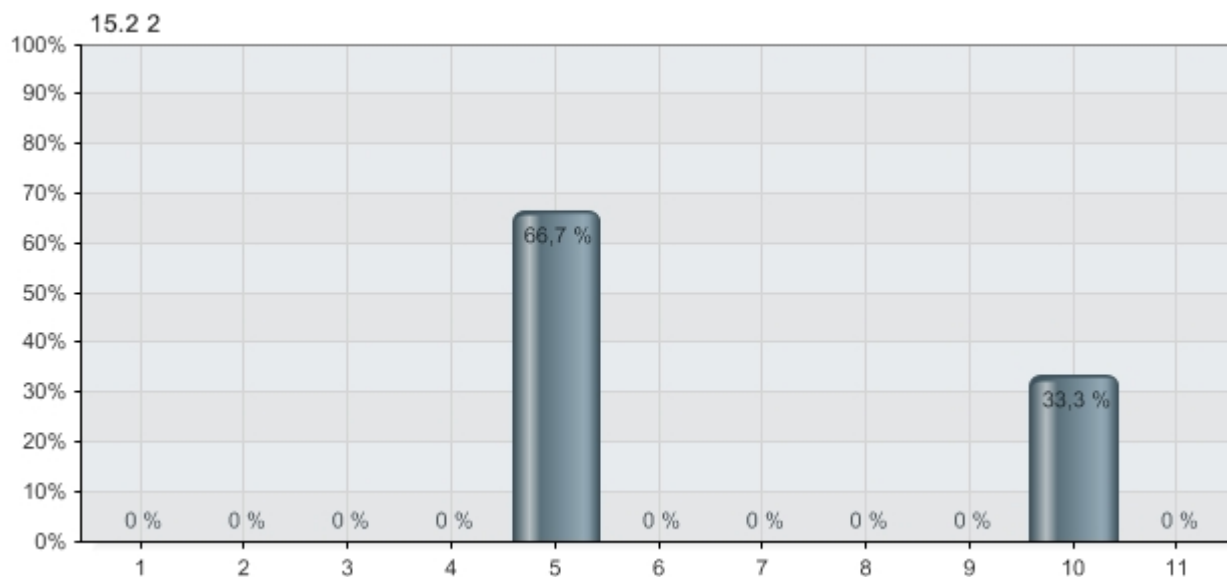
Alternatives	Percent	Value
1 Kommunen hadde før deltakelse i GE-programmet en energi- og miljøplan	23,5 %	4
2 Kommunen har i løpet av tiden i GE-programmet fått en energi- og miljøplan	17,6 %	3
3 Kommunen har ikke en energi- og miljøplan	29,4 %	5
4 Kommunen har innarbeidet temaet energi og miljø på andre måter i planarbeidet	29,4 %	5
Total		17

15.1 Nevn inntil tre av de viktigste hindringene i arbeidet med å iverksette tiltakene i energi- og miljøplanen. Sett den viktigste hindringen i rubrikk 1, den nest viktigste i rubrikk 2 osv.. Prioritet 1.



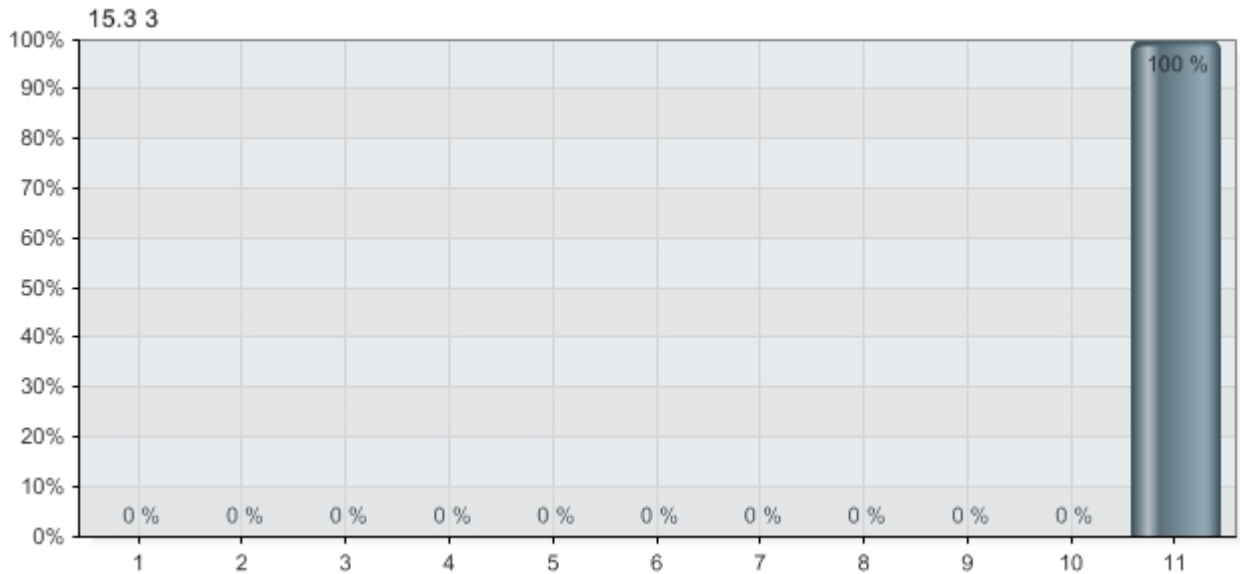
Alternatives	Percent	Value
1 Mangel på godt utviklede nettverk med andre kommuner	0,0 %	0
2 Mangel på fagkompetanse i kommuneadministrasjonen	0,0 %	0
3 Mangel på fagkompetanse hos politikerne i kommunen	0,0 %	0
4 Mangel på kapasitet for at ansatte i kommunene kan arbeide med spørsmålene	50,0 %	2
5 Mangel på økonomiske ressurser til investeringer og/eller innkjøp av tjenester	25,0 %	1
6 For svakt faktagrunnlag for å kunne iverksette tiltakene	0,0 %	0
7 Svak tilgang til rådgivere og andre kompetansepersoner utenfor kommunesektoren	0,0 %	0
8 Svakt utviklet samarbeid mellom kommuneadministrasjonen og politikerne	0,0 %	0
9 Liten interesse hos politikerne for miljø- og samfunnsspørsmål	0,0 %	0
10 Liten interesse i lokalsamfunnet for miljø- og samfunnsspørsmål	0,0 %	0
11 Andre grunner	25,0 %	1
Total		4

15.2 Nevn inntil tre av de viktigste hindringene i arbeidet med å iverksette tiltakene i energi- og miljøplanen. Sett den viktigste hindringen i rubrikk 1, den nest viktigste i rubrikk 2 osv. Prioritet 2.



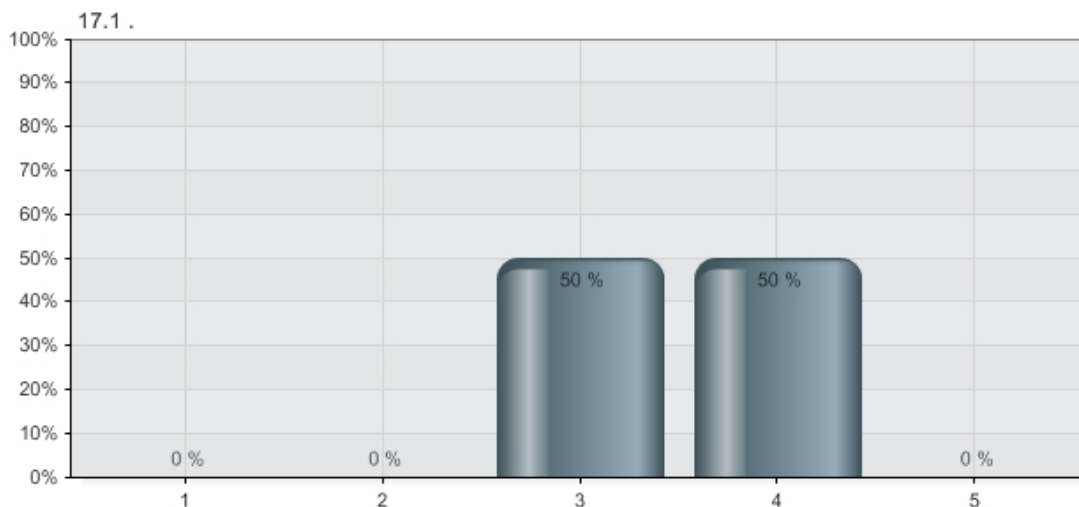
Alternatives	Percent	Value
1 Mangel på godt utviklede nettverk med andre kommuner	0,0 %	0
2 Mangel på fagkompetanse i kommuneadministrasjonen	0,0 %	0
3 Mangel på fagkompetanse hos politikerne i kommunen	0,0 %	0
4 Mangel på kapasitet for at ansatte i kommunene kan arbeide med spørsmålene	0,0 %	0
5 Mangel på økonomiske ressurser til investeringer og/eller innkjøp av tjenester	66,7 %	2
6 For svakt faktagrunnlag for å kunne iverksette tiltakene	0,0 %	0
7 Svak tilgang til rådgivere og andre kompetansepersoner utenfor kommunesektoren	0,0 %	0
8 Svakt utviklet samarbeid mellom kommuneadministrasjonen og politikerne	0,0 %	0
9 Liten interesse hos politikerne for miljø- og samfunnsspørsmål	0,0 %	0
10 Liten interesse i lokalsamfunnet for miljø- og samfunnsspørsmål	33,3 %	1
11 Andre grunner	0,0 %	0
Total		3

15.3 Nevn inntil tre av de viktigste hindringene i arbeidet med å iverksette tiltakene i energi- og miljøplanen. Sett den viktigste hindringen i rubrikk 1, den nest viktigste i rubrikk 2 osv. Prioritet 3.



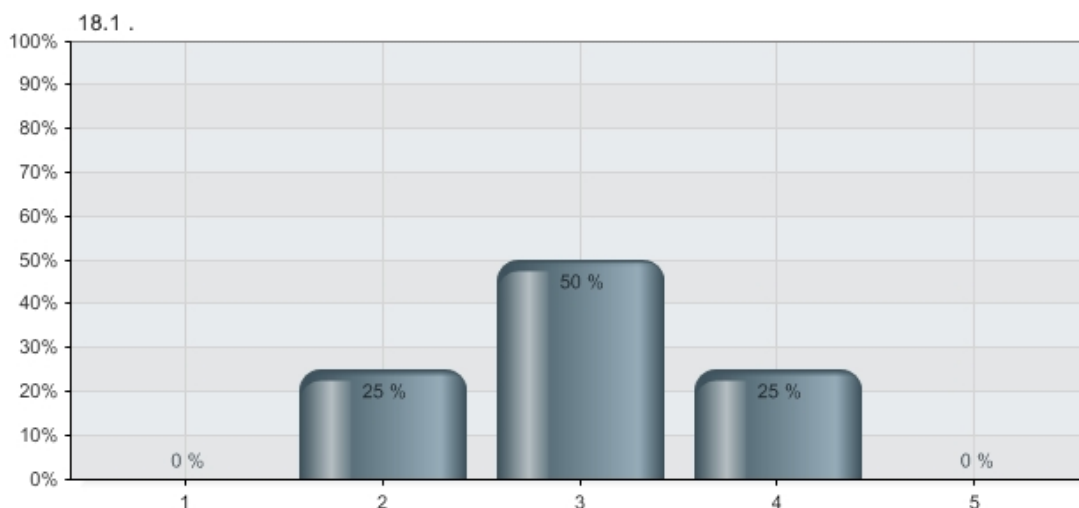
Alternatives	Percent	Value
1 Mangel på godt utviklede nettverk med andre kommuner	0,0 %	0
2 Mangel på fagkompetanse i kommuneadministrasjonen	0,0 %	0
3 Mangel på fagkompetanse hos politikerne i kommunen	0,0 %	0
4 Mangel på kapasitet for at ansatte i kommunene kan arbeide med spørsmålene	0,0 %	0
5 Mangel på økonomiske ressurser til investeringer og/eller innkjøp av tjenester	0,0 %	0
6 For svakt faktagrunnlag for å kunne iverksette tiltakene	0,0 %	0
7 Svak tilgang til rådgivere og andre kompetansepersoner utenfor kommunesektoren	0,0 %	0
8 Svakt utviklet samarbeid mellom kommuneadministrasjonen og politikerne	0,0 %	0
9 Liten interesse hos politikerne for miljø- og samfunnsspørsmål	0,0 %	0
10 Liten interesse i lokalsamfunnet for miljø- og samfunnsspørsmål	0,0 %	0
11 Andre grunner	100,0 %	1
Total		1

17 I hvilken grad mener du GE-programmets innretning styrker din kommunes evne til å revidere miljø- og klimaplanen?



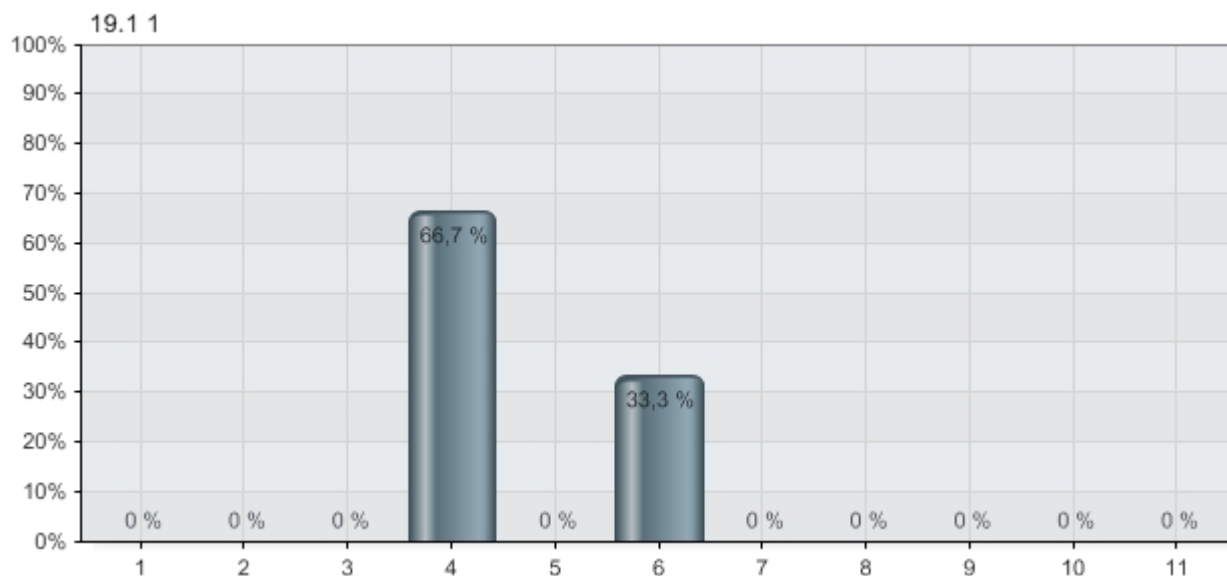
Alternatives	Percent	Value
1 I liten grad	0,0 %	0
2 .	0,0 %	0
3 Verken eller	50,0 %	2
4 .	50,0 %	2
5 I stor grad	0,0 %	0
Total		4

18 I hvilken grad mener du GE-programmet styrker din kommunes evne til å sette konkrete mål for reduksjoner i utslipp av klimagasser?



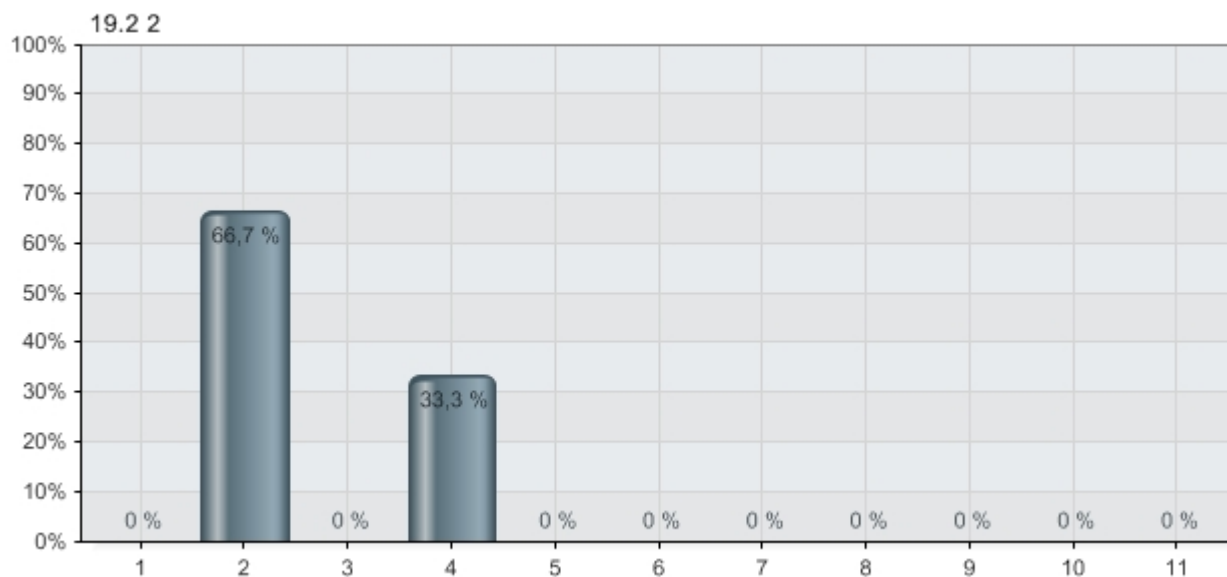
Alternatives	Percent	Value
1 I liten grad	0,0 %	0
2 .	25,0 %	1
3 Verken eller	50,0 %	2
4 .	25,0 %	1
5 I stor grad	0,0 %	0
Total		4

19.1 Nevn inntil tre av de viktigste hindringene i arbeidet med å utvikle energi- og miljøplanen. Sett den viktigste hindringen i rubrikk 1, den nest viktigste i rubrikk 2 osv. Prioritet 1.



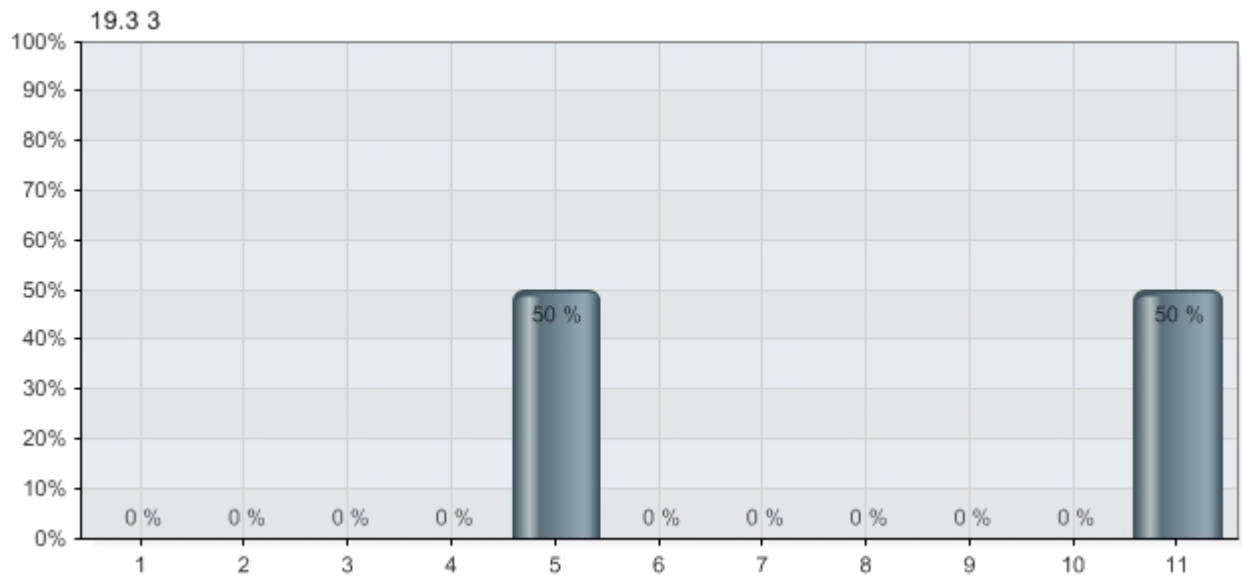
Alternatives	Percent	Value
1 Mangel på godt utviklede nettverk med andre kommuner	0,0 %	0
2 Mangel på fagkompetanse i kommuneadministrasjonen	0,0 %	0
3 Mangel på fagkompetanse hos politikerne i kommunen	0,0 %	0
4 Mangel på kapasitet for at ansatte i kommunene kan arbeide med spørsmålene	66,7 %	2
5 Mangel på økonomiske ressurser til investeringer og/eller innkjøp av tjenester	0,0 %	0
6 For svakt faktagrunnlag for å utarbeide energi- og miljøplan	33,3 %	1
7 Svakt tilgang til rådgivere og andre kompetansepersoner utenfor kommunesektoren	0,0 %	0
8 Svakt utviklet samarbeid mellom kommuneadministrasjonen og politikerne	0,0 %	0
9 Liten interesse hos politikerne for miljø- og samfunnsspørsmål	0,0 %	0
10 Liten interesse i lokalsamfunnet for miljø- og samfunnsspørsmål	0,0 %	0
11 Andre grunner	0,0 %	0
Total		3

19.2 Nevn inntil tre av de viktigste hindringene i arbeidet med å utvikle energi- og miljøplanen. Sett den viktigste hindringen i rubrikk 1, den nest viktigste i rubrikk 2 osv. Prioritet 2.



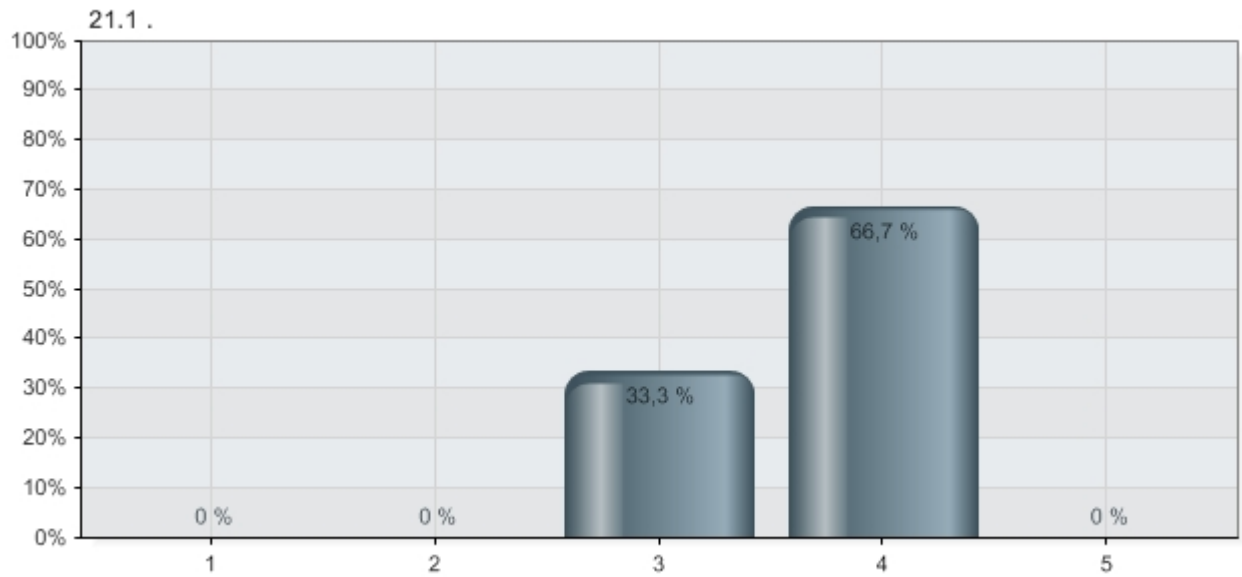
Alternatives	Percent	Value
1 Mangel på godt utviklede nettverk med andre kommuner	0,0 %	0
2 Mangel på fagkompetanse i kommuneadministrasjonen	66,7 %	2
3 Mangel på fagkompetanse hos politikerne i kommunen	0,0 %	0
4 Mangel på kapasitet for at ansatte i kommunene kan arbeide med spørsmålene	33,3 %	1
5 Mangel på økonomiske ressurser til investeringer og/eller innkjøp av tjenester	0,0 %	0
6 For svakt faktagrunnlag for å utarbeide energi- og miljøplan	0,0 %	0
7 Svak tilgang til rådgivere og andre kompetansepersoner utenfor kommunesektoren	0,0 %	0
8 Svakt utviklet samarbeid mellom kommuneadministrasjonen og politikerne	0,0 %	0
9 Liten interesse hos politikerne for miljø- og samfunnsspørsmål	0,0 %	0
10 Liten interesse i lokalsamfunnet for miljø- og samfunnsspørsmål	0,0 %	0
11 Andre grunner	0,0 %	0
Total		3

19.3 Nevn inntil tre av de viktigste hindringene i arbeidet med å utvikle energi- og miljøplanen. Sett den viktigste hindringen i rubrikk 1, den nest viktigste i rubrikk 2 osv. Prioritet 3.



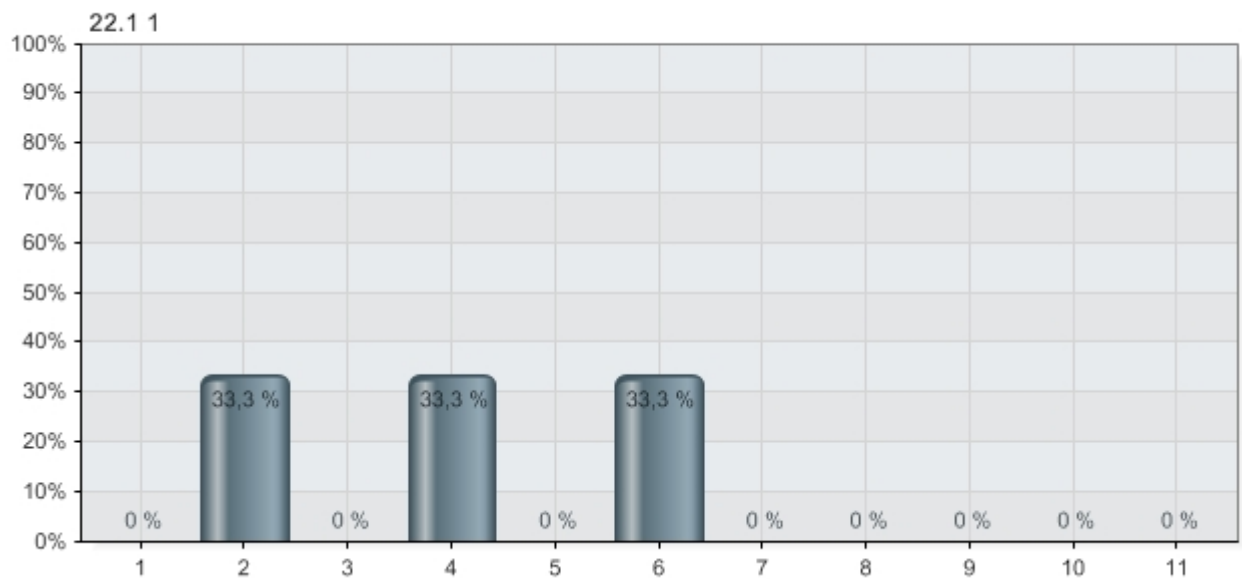
Alternatives	Percent	Value
1 Mangel på godt utviklede nettverk med andre kommuner	0,0 %	0
2 Mangel på fagkompetanse i kommuneadministrasjonen	0,0 %	0
3 Mangel på fagkompetanse hos politikerne i kommunen	0,0 %	0
4 Mangel på kapasitet for at ansatte i kommunene kan arbeide med spørsmålene	0,0 %	0
5 Mangel på økonomiske ressurser til investeringer og/eller innkjøp av tjenester	50,0 %	1
6 For svakt faktagrunnlag for å utarbeide energi- og miljøplan	0,0 %	0
7 Svak tilgang til rådgivere og andre kompetansepersoner utenfor kommunesektoren	0,0 %	0
8 Svakt utviklet samarbeid mellom kommuneadministrasjonen og politikerne	0,0 %	0
9 Liten interesse hos politikerne for miljø- og samfunnsspørsmål	0,0 %	0
10 Liten interesse i lokalsamfunnet for miljø- og samfunnsspørsmål	0,0 %	0
11 Andre grunner	50,0 %	1
Total		2

21 I hvilken grad mener du GE-programmet styrker din kommunes evne til å utarbeide miljø- og klimaplan? -



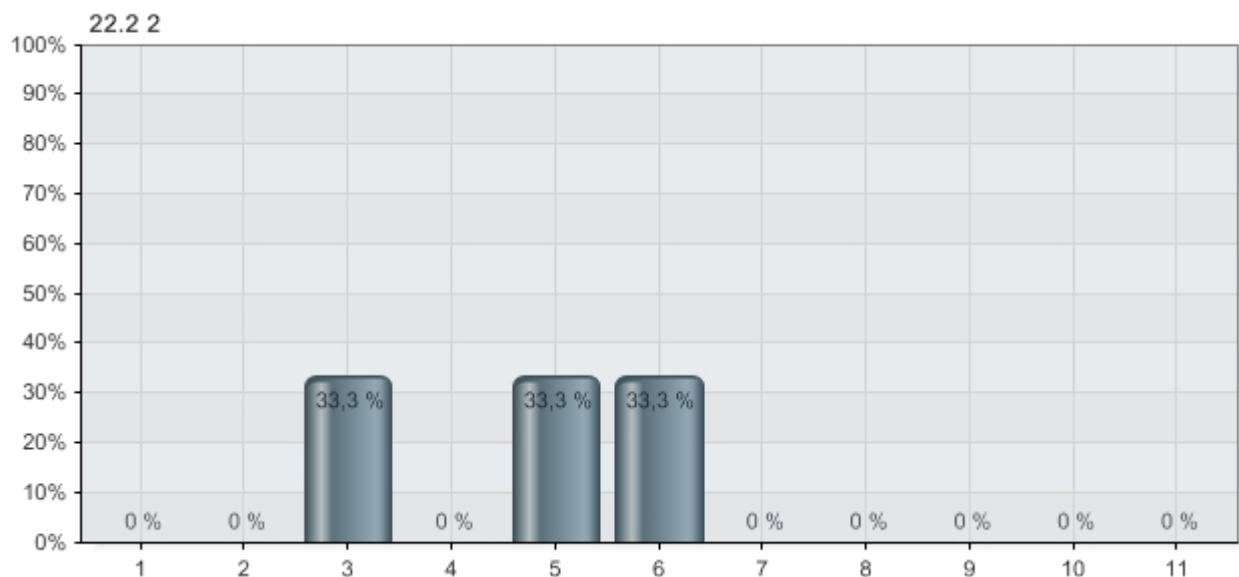
Alternatives	Percent	Value
1 I liten grad	0,0 %	0
2 .	0,0 %	0
3 Verken eller	33,3 %	1
4 .	66,7 %	2
5 I stor grad	0,0 %	0
Total		3

22.1 Nevn inntil tre av de viktigste hindringene for å fastsette konkrete mål for reduksjon av utslipp av klimagasser i kommunen. Sett den viktigste hindringen i rubrikk 1, den nest viktigste i rubrikk 2 osv. Prioritet 1



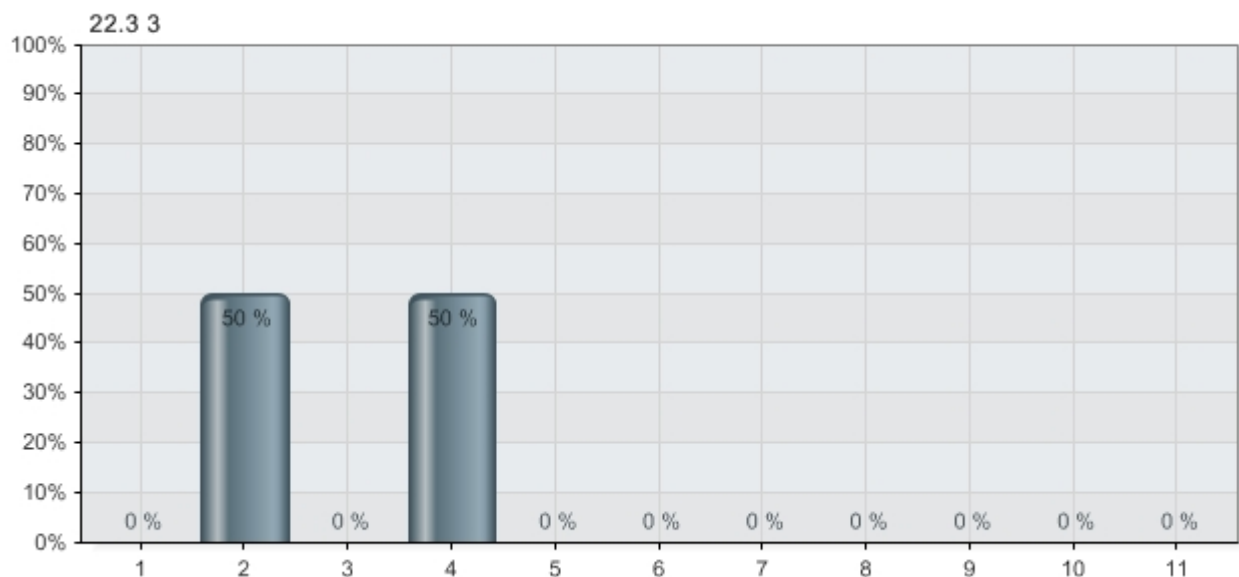
Alternatives	Percent	Value
1 Mangel på godt utviklede nettverk med andre kommuner	0,0 %	0
2 Mangel på fagkompetanse i kommuneadministrasjonen	33,3 %	1
3 Mangel på fagkompetanse hos politikerne i kommunen	0,0 %	0
4 Mangel på kapasitet for at ansatte i kommunene kan arbeide med spørsmålene	33,3 %	1
5 Mangel på økonomiske ressurser til innkjøp av tjenester	0,0 %	0
6 For svakt faktagrunnlag for å fastsette konkrete reduksjonsmål	33,3 %	1
7 Svak tilgang til rådgivere og andre kompetansepersoner utenfor kommunesektoren	0,0 %	0
8 Svakt utviklet samarbeid mellom kommuneadministrasjonen og politikerne	0,0 %	0
9 Liten interesse hos politikerne for miljø- og samfunnsspørsmål	0,0 %	0
10 Liten interesse i lokalsamfunnet for miljø- og samfunnsspørsmål	0,0 %	0
11 Andre grunner	0,0 %	0
Total		3

22.2 Nevn inntil tre av de viktigste hindringene for å fastsette konkrete mål for reduksjon av utslipp av klimagasser i kommunen. Sett den viktigste hindringen i rubrikk 1, den nest viktigste i rubrikk 2 osv. Prioritet 2.



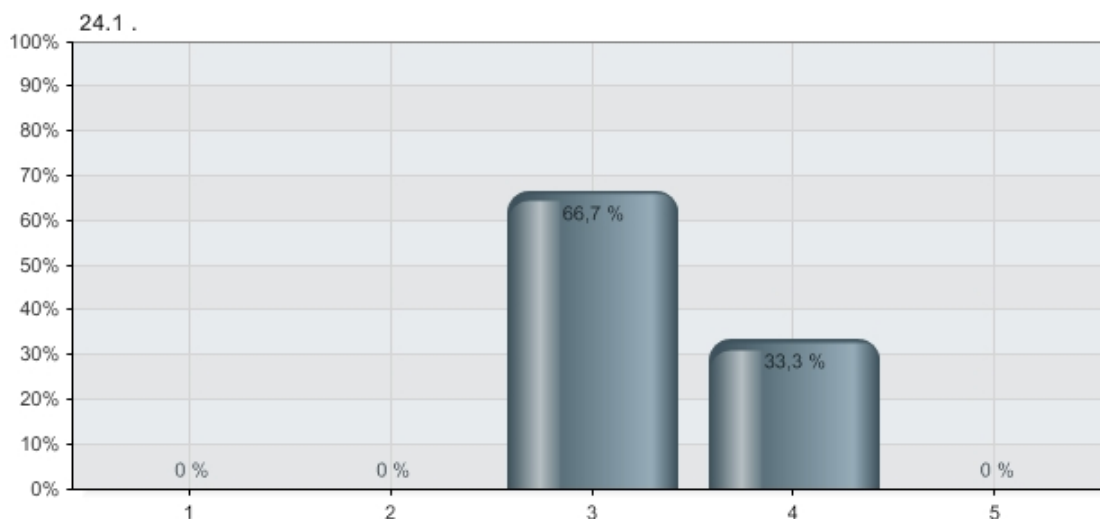
Alternatives	Percent	Value
1 Mangel på godt utviklede nettverk med andre kommuner	0,0 %	0
2 Mangel på fagkompetanse i kommuneadministrasjonen	0,0 %	0
3 Mangel på fagkompetanse hos politikerne i kommunen	33,3 %	1
4 Mangel på kapasitet for at ansatte i kommunene kan arbeide med spørsmålene	0,0 %	0
5 Mangel på økonomiske ressurser til innkjøp av tjenester	33,3 %	1
6 For svakt faktagrunnlag for å fastsette konkrete reduksjonsmål	33,3 %	1
7 Svak tilgang til rådgivere og andre kompetansepersoner utenfor kommunesektoren	0,0 %	0
8 Svakt utviklet samarbeid mellom kommuneadministrasjonen og politikerne	0,0 %	0
9 Liten interesse hos politikerne for miljø- og samfunnsspørsmål	0,0 %	0
10 Liten interesse i lokalsamfunnet for miljø- og samfunnsspørsmål	0,0 %	0
11 Andre grunner	0,0 %	0
Total		3

22.3 Nevn inntil tre av de viktigste hindringene for å fastsette konkrete mål for reduksjon av utslipp av klimagasser i kommunen. Sett den viktigste hindringen i rubrikk 1, den nest viktigste i rubrikk 2 osv. Prioritet 3.



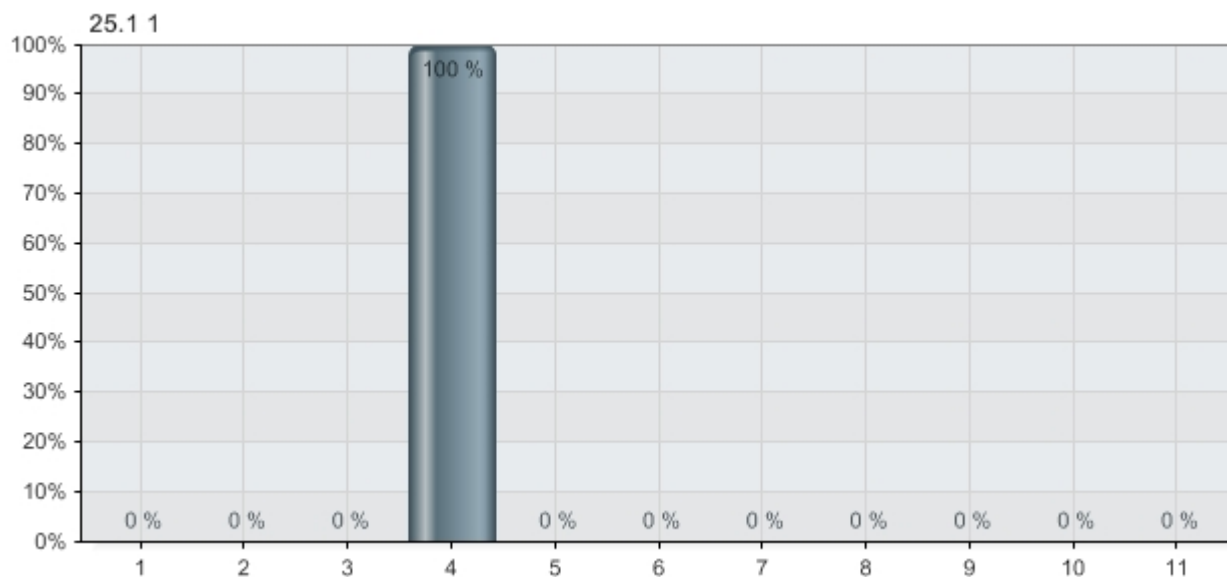
Alternatives	Percent	Value
1 Mangel på godt utviklede nettverk med andre kommuner	0,0 %	0
2 Mangel på fagkompetanse i kommuneadministrasjonen	50,0 %	1
3 Mangel på fagkompetanse hos politikerne i kommunen	0,0 %	0
4 Mangel på kapasitet for at ansatte i kommunene kan arbeide med spørsmålene	50,0 %	1
5 Mangel på økonomiske ressurser til innkjøp av tjenester	0,0 %	0
6 For svakt faktagrunnlag for å fastsette konkrete reduksjonsmål	0,0 %	0
7 Svak tilgang til rådgivere og andre kompetansepersoner utenfor kommunesektoren	0,0 %	0
8 Svakt utviklet samarbeid mellom kommuneadministrasjonen og politikerne	0,0 %	0
9 Liten interesse hos politikerne for miljø- og samfunnsspørsmål	0,0 %	0
10 Liten interesse i lokalsamfunnet for miljø- og samfunnsspørsmål	0,0 %	0
11 Andre grunner	0,0 %	0
Total		2

24 I hvilken grad mener du GE-programmet styrker din kommunes evne til å sette konkrete mål for reduksjoner i utslipp av klimagasser?



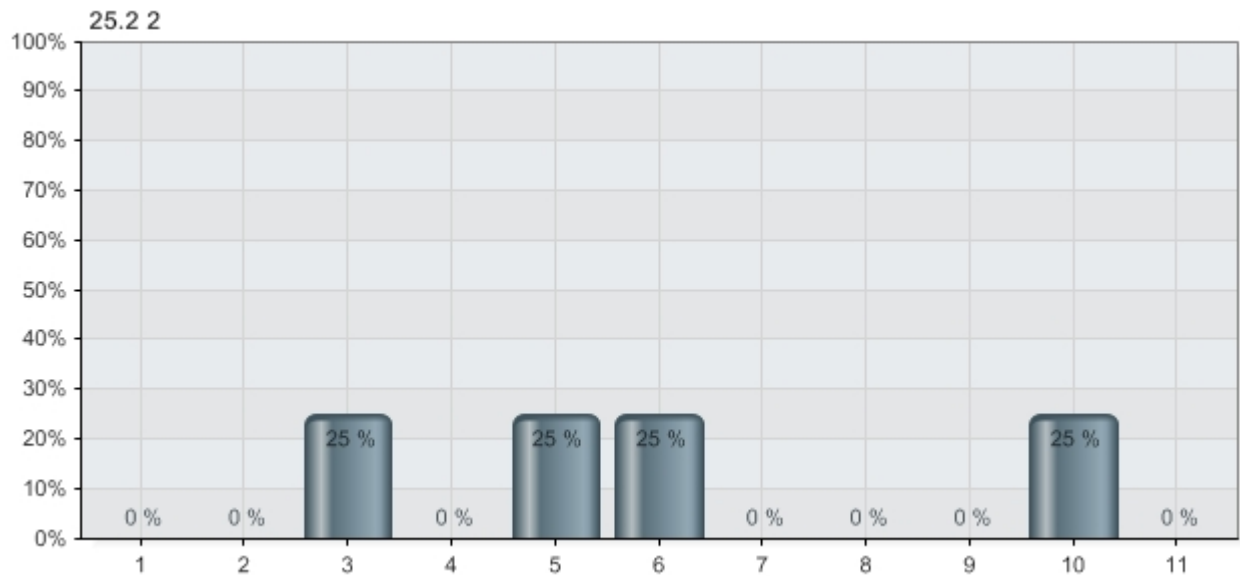
Alternatives	Percent	Value
1 I liten grad	0,0 %	0
2 .	0,0 %	0
3 Verken eller	66,7 %	2
4 .	33,3 %	1
5 I stor grad	0,0 %	0
Total		3

25.1 Nevn inntil tre av de viktigste hindringene for å nå målet i GE om å utvikle en energi- og miljøplan. Sett den viktigste hindringen i rubrikk 1, den nest viktigste i rubrikk 2 osv. Prioritet 1.



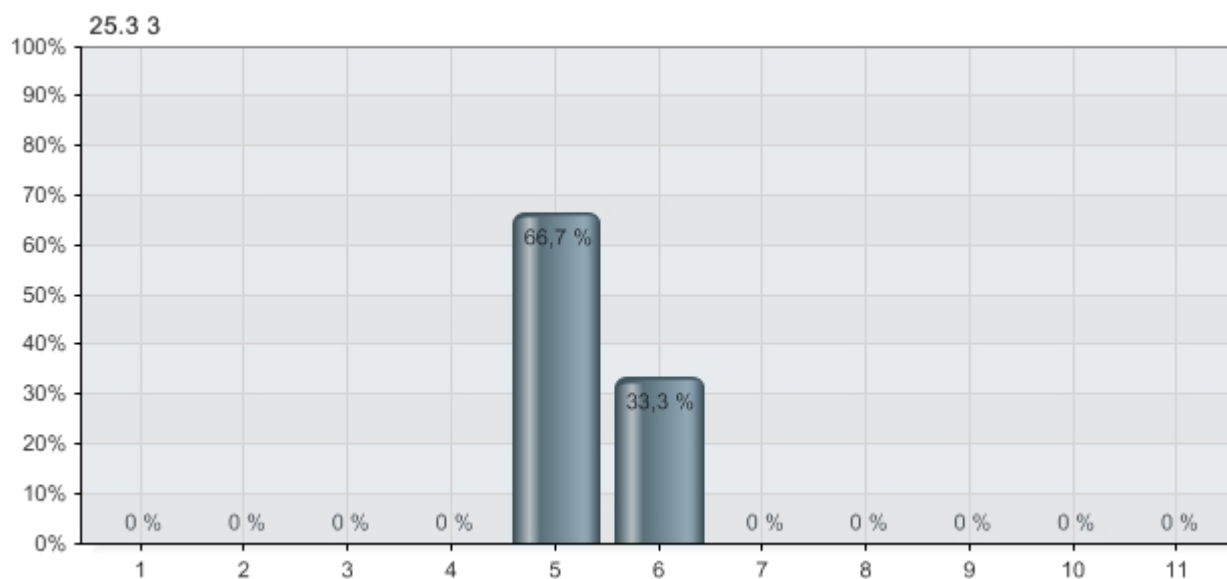
Alternatives	Percent	Value
1 Mangel på godt utviklede nettverk med andre kommuner	0,0 %	0
2 Mangel på fagkompetanse i kommuneadministrasjonen	0,0 %	0
3 Mangel på fagkompetanse hos politikerne i kommunen	0,0 %	0
4 Mangel på kapasitet for at ansatte i kommunene kan arbeide med spørsmålene	100,0 %	4
5 Mangel på økonomiske ressurser til innkjøp av tjenester	0,0 %	0
6 For svakt faktagrunnlag for å utarbeide energi- og miljøplan	0,0 %	0
7 Svak tilgang til rådgivere og andre kompetansepersoner utenfor kommunesektoren	0,0 %	0
8 Svakt utviklet samarbeid mellom kommuneadministrasjonen og politikerne	0,0 %	0
9 Liten interesse hos politikerne for miljø- og samfunnsspørsmål	0,0 %	0
10 Liten interesse i lokalsamfunnet for miljø- og samfunnsspørsmål	0,0 %	0
11 Andre grunner	0,0 %	0
Total		4

25.2 Nevn inntil tre av de viktigste hindringene for å nå målet i GE om å utvikle en energi- og miljøplan. Sett den viktigste hindringen i rubrikk 1, den nest viktigste i rubrikk 2 osv. Prioritet 2.



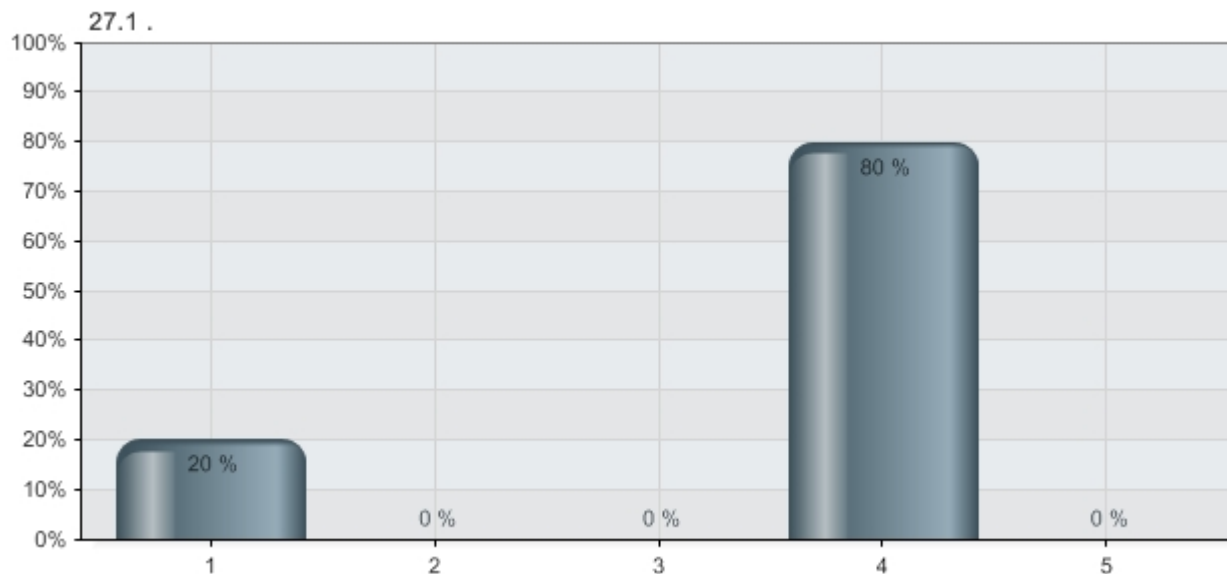
Alternatives	Percent	Value
1 Mangel på godt utviklede nettverk med andre kommuner	0,0 %	0
2 Mangel på fagkompetanse i kommuneadministrasjonen	0,0 %	0
3 Mangel på fagkompetanse hos politikerne i kommunen	25,0 %	1
4 Mangel på kapasitet for at ansatte i kommunene kan arbeide med spørsmålene	0,0 %	0
5 Mangel på økonomiske ressurser til innkjøp av tjenester	25,0 %	1
6 For svakt faktagrunnlag for å utarbeide energi- og miljøplan	25,0 %	1
7 Svak tilgang til rådgivere og andre kompetansepersoner utenfor kommunesektoren	0,0 %	0
8 Svakt utviklet samarbeid mellom kommuneadministrasjonen og politikerne	0,0 %	0
9 Liten interesse hos politikerne for miljø- og samfunnsspørsmål	0,0 %	0
10 Liten interesse i lokalsamfunnet for miljø- og samfunnsspørsmål	25,0 %	1
11 Andre grunner	0,0 %	0
Total		4

25.3 Nevn inntil tre av de viktigste hindringene for å nå målet i GE om å utvikle en energi- og miljøplan. Sett den viktigste hindringen i rubrikk 1, den nest viktigste i rubrikk 2 osv. Prioritet 3.



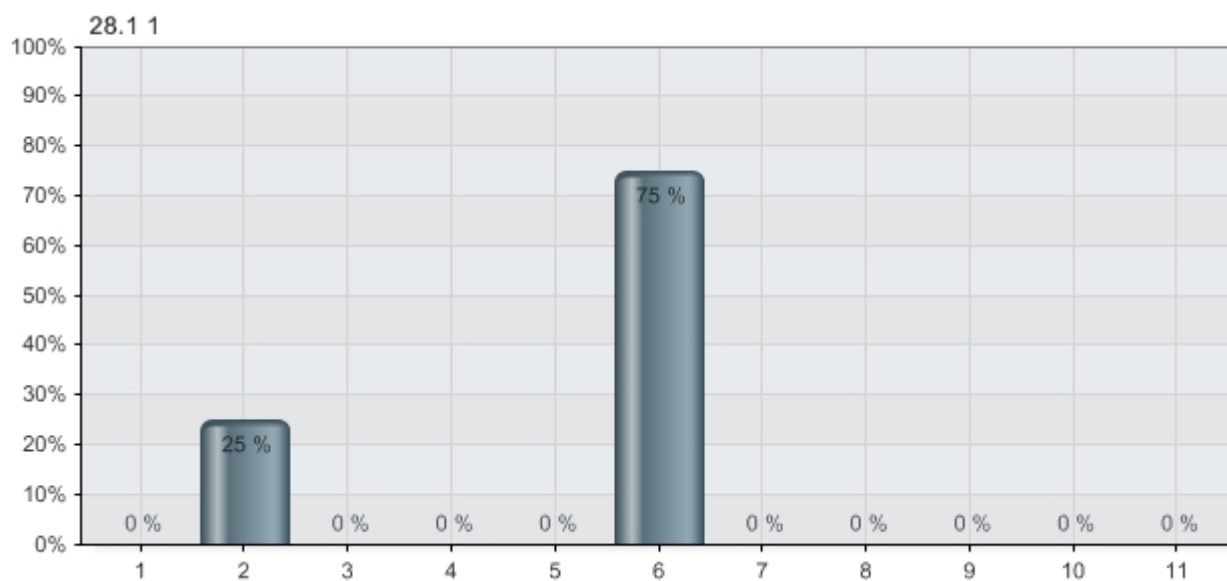
Alternatives	Percent	Value
1 Mangel på godt utviklede nettverk med andre kommuner	0,0 %	0
2 Mangel på fagkompetanse i kommuneadministrasjonen	0,0 %	0
3 Mangel på fagkompetanse hos politikerne i kommunen	0,0 %	0
4 Mangel på kapasitet for at ansatte i kommunene kan arbeide med spørsmålene	0,0 %	0
5 Mangel på økonomiske ressurser til innkjøp av tjenester	66,7 %	2
6 For svakt faktagrunnlag for å utarbeide energi- og miljøplan	33,3 %	1
7 Svak tilgang til rådgivere og andre kompetansepersoner utenfor kommunesektoren	0,0 %	0
8 Svakt utviklet samarbeid mellom kommuneadministrasjonen og politikerne	0,0 %	0
9 Liten interesse hos politikerne for miljø- og samfunnsspørsmål	0,0 %	0
10 Liten interesse i lokalsamfunnet for miljø- og samfunnsspørsmål	0,0 %	0
11 Andre grunner	0,0 %	0
Total		3

27 I hvilken grad mener du GE-programmet styrker kommunens evne til å utarbeide miljø- og klimaplan? - .



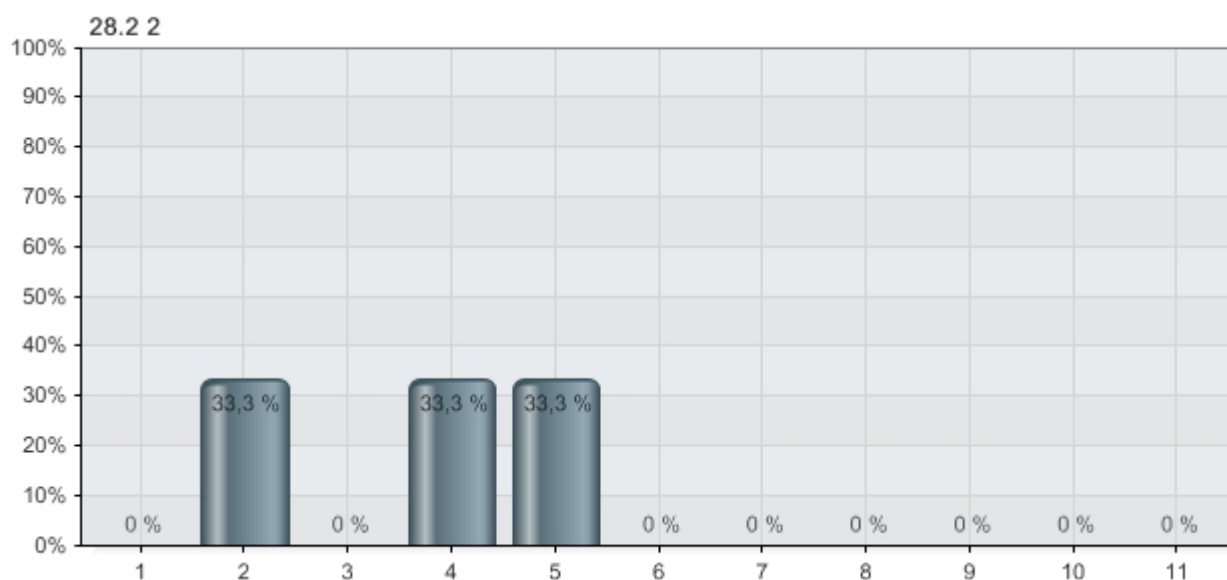
Alternatives	Percent	Value
1 I liten grad	20,0 %	1
2 .	0,0 %	0
3 Verken eller	0,0 %	0
4 .	80,0 %	4
5 I stor grad	0,0 %	0
Total		5

28.1 Nevn inntil tre av de viktigste hindringene for å fastsette konkrete mål for reduksjon av utslipp av klimagasser i kommunen. Sett den viktigste hindringen i rubrikk 1, den nest viktigste i rubrikk 2 osv. Prioritet 1



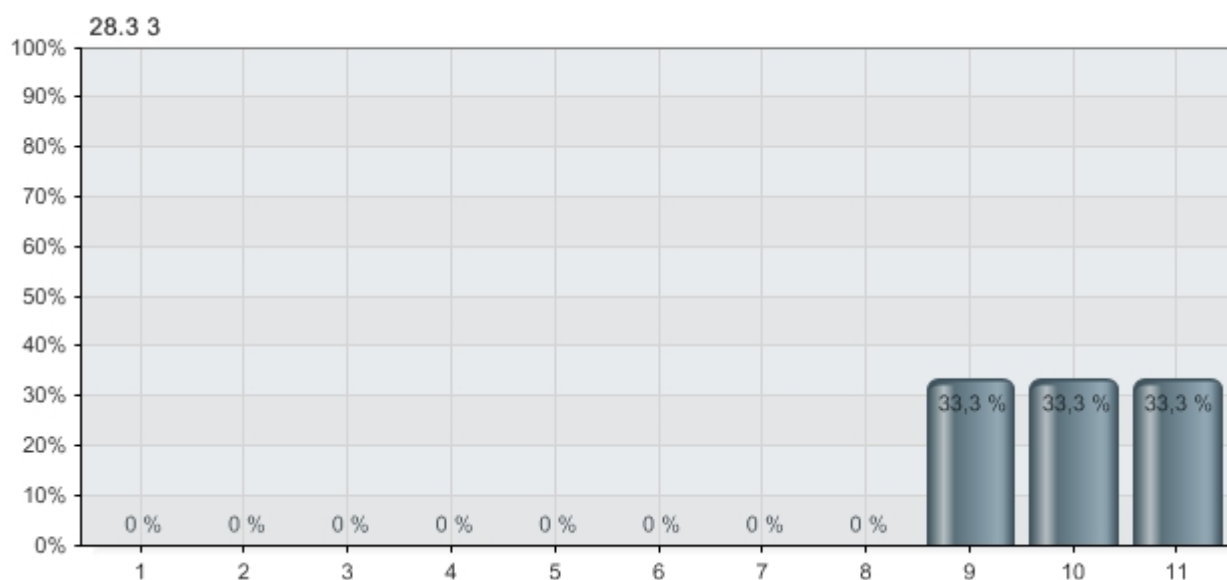
Alternatives	Percent	Value
1 Mangel på godt utviklede nettverk med andre kommuner	0,0 %	0
2 Mangel på fagkompetanse i kommuneadministrasjonen	25,0 %	1
3 Mangel på fagkompetanse hos politikerne i kommunen	0,0 %	0
4 Mangel på kapasitet for at ansatte i kommunene kan arbeide med spørsmålene	0,0 %	0
5 Mangel på økonomiske ressurser til innkjøp av tjenester	0,0 %	0
6 For svakt faktagrunnlag for å fastsette konkrete reduksjonsmål	75,0 %	3
7 Svak tilgang til rådgivere og andre kompetansepersoner utenfor kommunesektoren	0,0 %	0
8 Svakt utviklet samarbeid mellom kommuneadministrasjonen og politikerne	0,0 %	0
9 Liten interesse hos politikerne for miljø- og samfunnsspørsmål	0,0 %	0
10 Liten interesse i lokalsamfunnet for miljø- og samfunnsspørsmål	0,0 %	0
11 Andre grunner	0,0 %	0
Total		4

28.2 Nevn inntil tre av de viktigste hindringene for å fastsette konkrete mål for reduksjon av utslipp av klimagasser i kommunen. Sett den viktigste hindringen i rubrikk 1, den nest viktigste i rubrikk 2 osv. Prioritet 2.



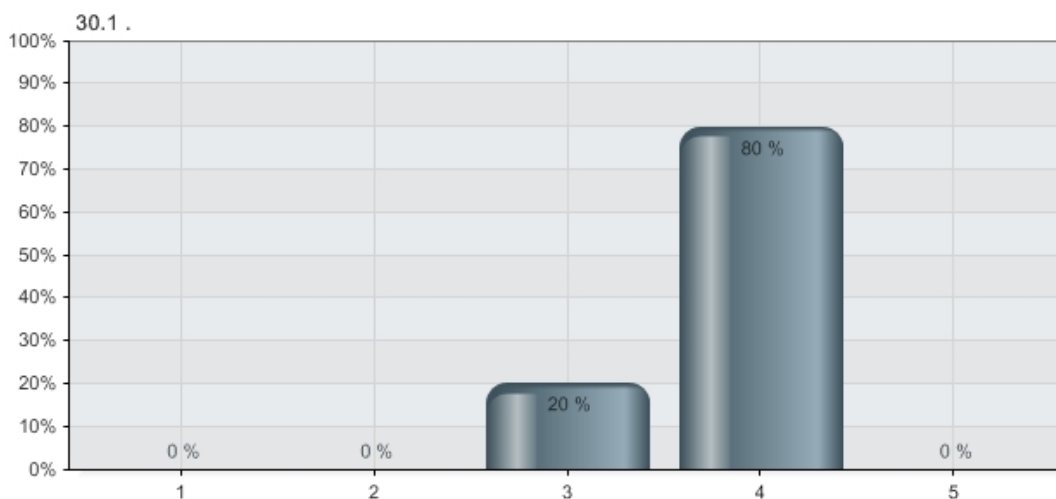
Alternatives	Percent	Value
1 Mangel på godt utviklede nettverk med andre kommuner	0,0 %	0
2 Mangel på fagkompetanse i kommuneadministrasjonen	33,3 %	1
3 Mangel på fagkompetanse hos politikerne i kommunen	0,0 %	0
4 Mangel på kapasitet for at ansatte i kommunene kan arbeide med spørsmålene	33,3 %	1
5 Mangel på økonomiske ressurser til innkjøp av tjenester	33,3 %	1
6 For svakt faktagrunnlag for å fastsette konkrete reduksjonsmål	0,0 %	0
7 Svak tilgang til rådgivere og andre kompetansepersoner utenfor kommunesektoren	0,0 %	0
8 Svakt utviklet samarbeid mellom kommuneadministrasjonen og politikerne	0,0 %	0
9 Liten interesse hos politikerne for miljø- og samfunnsspørsmål	0,0 %	0
10 Liten interesse i lokalsamfunnet for miljø- og samfunnsspørsmål	0,0 %	0
11 Andre grunner	0,0 %	0
Total		3

28.3 Nevn inntil tre av de viktigste hindringene for å fastsette konkrete mål for reduksjon av utslipp av klimagasser i kommunen. Sett den viktigste hindringen i rubrikk 1, den nest viktigste i rubrikk 2 osv. Prioritet 3.



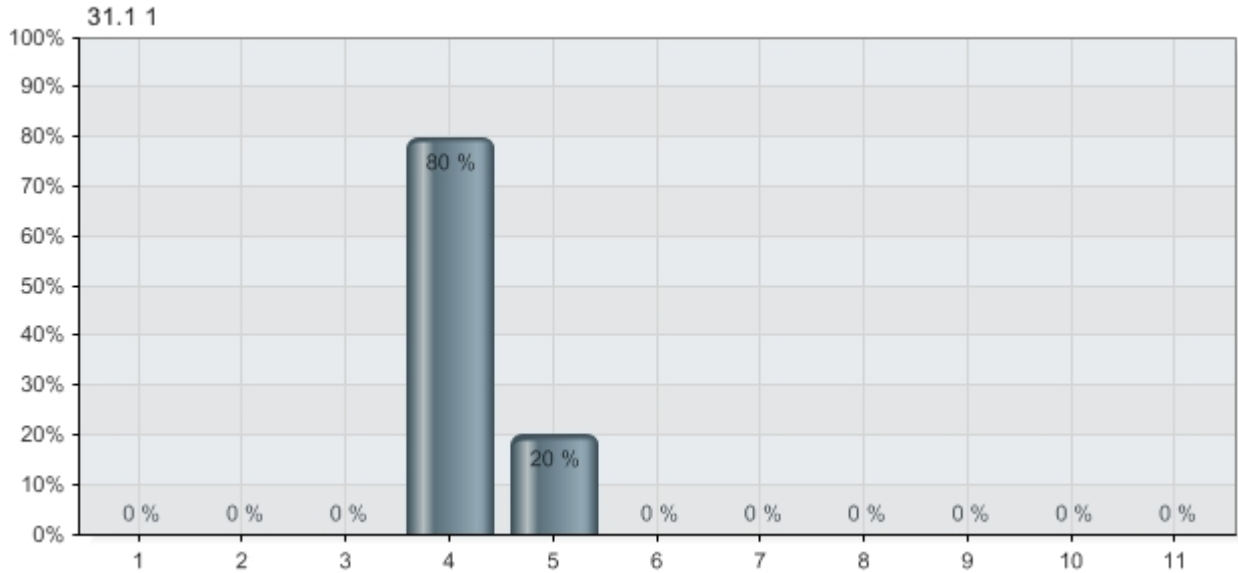
Alternatives	Percent	Value
1 Mangel på godt utviklede nettverk med andre kommuner	0,0 %	0
2 Mangel på fagkompetanse i kommuneadministrasjonen	0,0 %	0
3 Mangel på fagkompetanse hos politikerne i kommunen	0,0 %	0
4 Mangel på kapasitet for at ansatte i kommunene kan arbeide med spørsmålene	0,0 %	0
5 Mangel på økonomiske ressurser til innkjøp av tjenester	0,0 %	0
6 For svakt faktagrunnlag for å fastsette konkrete reduksjonsmål	0,0 %	0
7 Svak tilgang til rådgivere og andre kompetansepersoner utenfor kommunesektoren	0,0 %	0
8 Svakt utviklet samarbeid mellom kommuneadministrasjonen og politikerne	0,0 %	0
9 Liten interesse hos politikerne for miljø- og samfunnsspørsmål	33,3 %	1
10 Liten interesse i lokalsamfunnet for miljø- og samfunnsspørsmål	33,3 %	1
11 Andre grunner	33,3 %	1
Total		3

30 I hvilken grad mener du GE-programmet styrker din kommunes evne til å sette konkrete mål for reduksjoner i utslipp av klimagasser?



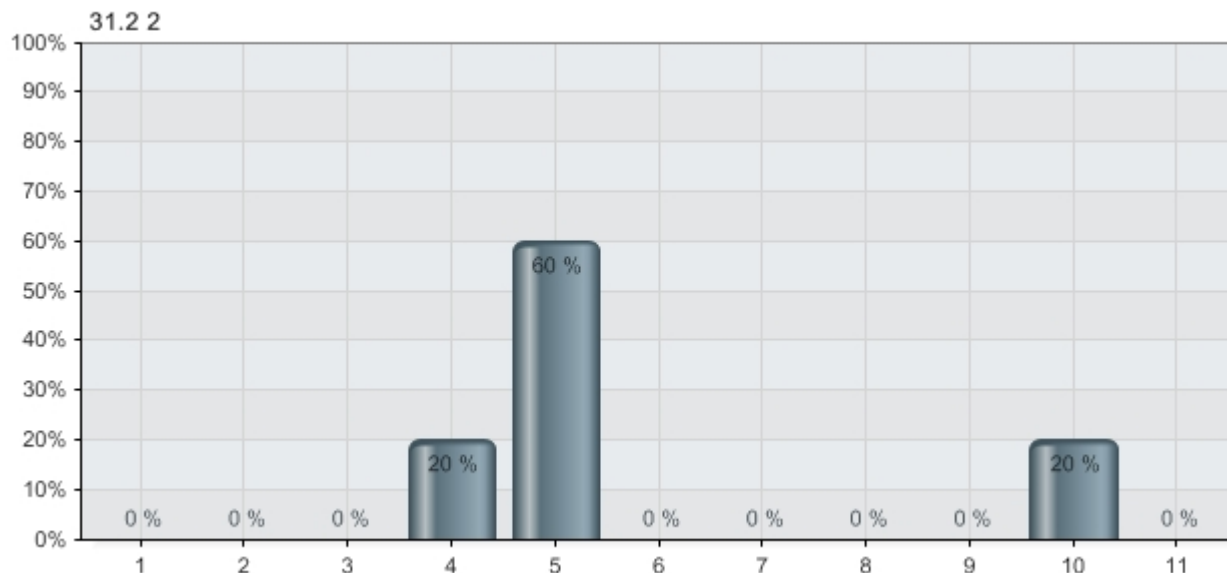
Alternatives	Percent	Value
1 I liten grad	0,0 %	0
2 .	0,0 %	0
3 Verken eller	20,0 %	1
4 .	80,0 %	4
5 I stor grad	0,0 %	0
Total		5

31.1 Nevn inntil tre av de viktigste hindringene for å nå målet i GE-programmet om å innarbeide temaet energi og miljø i kommunens planarbeid. Sett den viktigste hindringen i rubrikk 1, den nest viktigste i rubrikk 2 osv. Prioritet 1.



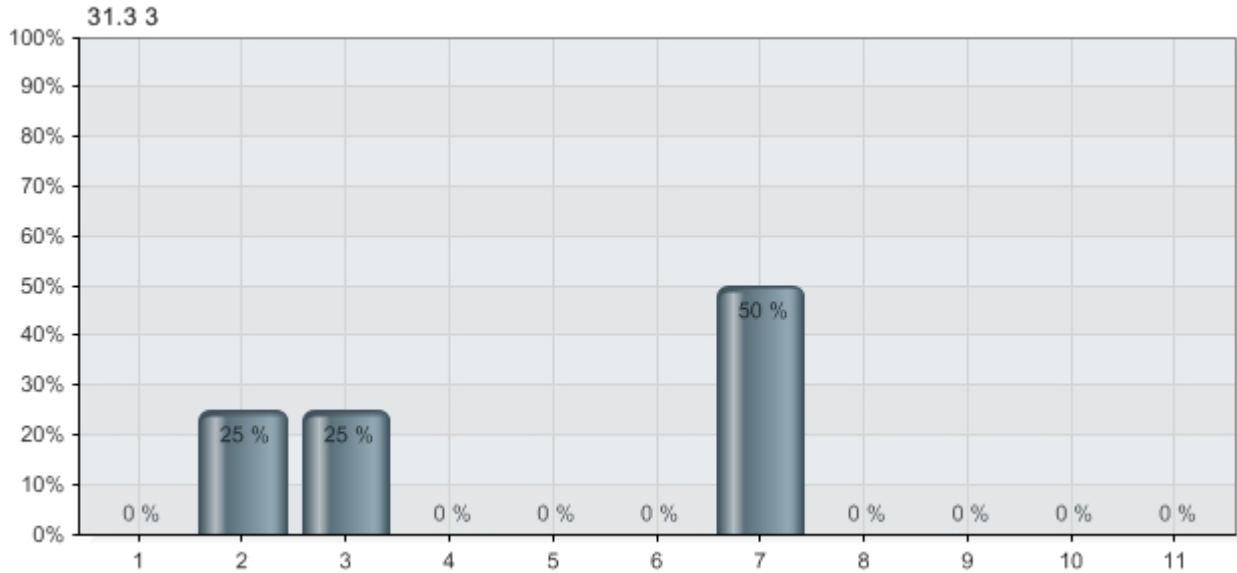
Alternatives	Percent	Value
1 Mangel på godt utviklede nettverk med andre kommuner	0,0 %	0
2 Mangel på fagkompetanse i kommuneadministrasjonen	0,0 %	0
3 Mangel på fagkompetanse hos politikerne i kommunen	0,0 %	0
4 Mangel på kapasitet for at ansatte i kommunene kan arbeide med spørsmålene	80,0 %	4
5 Mangel på økonomiske ressurser til investeringer og/eller innkjøp av tjenester	20,0 %	1
6 For svakt faktagrunnlag for å innarbeide temaet i kommunens planarbeid	0,0 %	0
7 Svak tilgang til rådgivere og andre kompetansepersoner utenfor kommunesektoren	0,0 %	0
8 Svakt utviklet samarbeid mellom kommuneadministrasjonen og politikerne	0,0 %	0
9 Liten interesse hos politikerne for miljø- og samfunnsspørsmål	0,0 %	0
10 Liten interesse i lokalsamfunnet for miljø- og samfunnsspørsmål	0,0 %	0
11 Andre grunner	0,0 %	0
Total		5

31.2 Nevn inntil tre av de viktigste hindringene for å nå målet i GE-programmet om å innarbeide temaet energi og miljø i kommunens planarbeid. Sett den viktigste hindringen i rubrikk 1, den nest viktigste i rubrikk 2 osv. Prioritet 2.



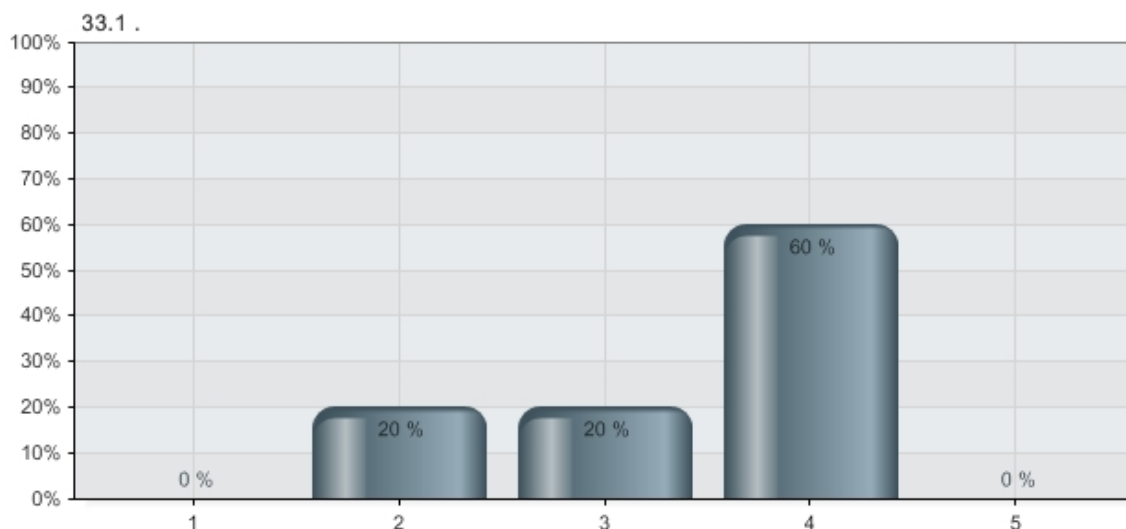
Alternatives	Percent	Value
1 Mangel på godt utviklede nettverk med andre kommuner	0,0 %	0
2 Mangel på fagkompetanse i kommuneadministrasjonen	0,0 %	0
3 Mangel på fagkompetanse hos politikerne i kommunen	0,0 %	0
4 Mangel på kapasitet for at ansatte i kommunene kan arbeide med spørsmålene	20,0 %	1
5 Mangel på økonomiske ressurser til investeringer og/eller innkjøp av tjenester	60,0 %	3
6 For svakt faktagrunnlag for å innarbeide temaet i kommunens planarbeid	0,0 %	0
7 Svak tilgang til rådgivere og andre kompetansepersoner utenfor kommunesektoren	0,0 %	0
8 Svakt utviklet samarbeid mellom kommuneadministrasjonen og politikerne	0,0 %	0
9 Liten interesse hos politikerne for miljø- og samfunnsspørsmål	0,0 %	0
10 Liten interesse i lokalsamfunnet for miljø- og samfunnsspørsmål	20,0 %	1
11 Andre grunner	0,0 %	0
Total		5

31.3 Nevn inntil tre av de viktigste hindringene for å nå målet i GE-programmet om å innarbeide temaet energi og miljø i kommunens planarbeid. Sett den viktigste hindringen i rubrikk 1, den nest viktigste i rubrikk 2 osv. Prioritet 3.



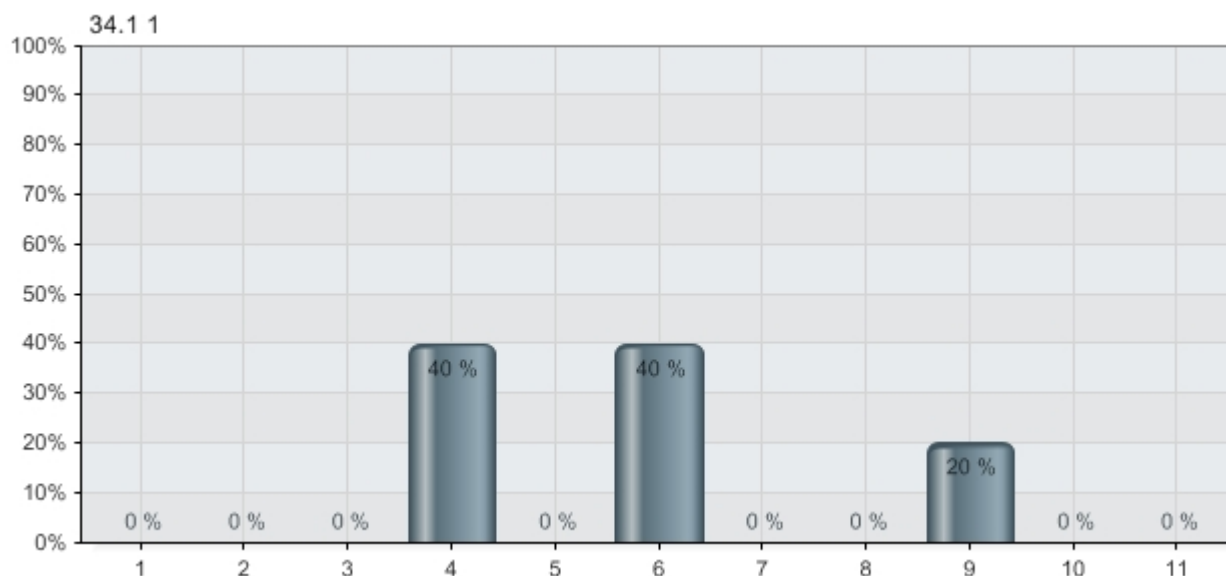
Alternatives	Percent	Value
1 Mangel på godt utviklede nettverk med andre kommuner	0,0 %	0
2 Mangel på fagkompetanse i kommuneadministrasjonen	25,0 %	1
3 Mangel på fagkompetanse hos politikerne i kommunen	25,0 %	1
4 Mangel på kapasitet for at ansatte i kommunene kan arbeide med spørsmålene	0,0 %	0
5 Mangel på økonomiske ressurser til investeringer og/eller innkjøp av tjenester	0,0 %	0
6 For svakt faktagrunnlag for å innarbeide temaet i kommunens planarbeid	0,0 %	0
7 Svak tilgang til rådgivere og andre kompetansepersoner utenfor kommunesektoren	50,0 %	2
8 Svakt utviklet samarbeid mellom kommuneadministrasjonen og politikerne	0,0 %	0
9 Liten interesse hos politikerne for miljø- og samfunnsspørsmål	0,0 %	0
10 Liten interesse i lokalsamfunnet for miljø- og samfunnsspørsmål	0,0 %	0
11 Andre grunner	0,0 %	0
Total		4

33.1 I hvilken grad mener du GE-programmet styrker kommunens evne til å innarbeide temaet energi og miljø i kommunens planarbeid?



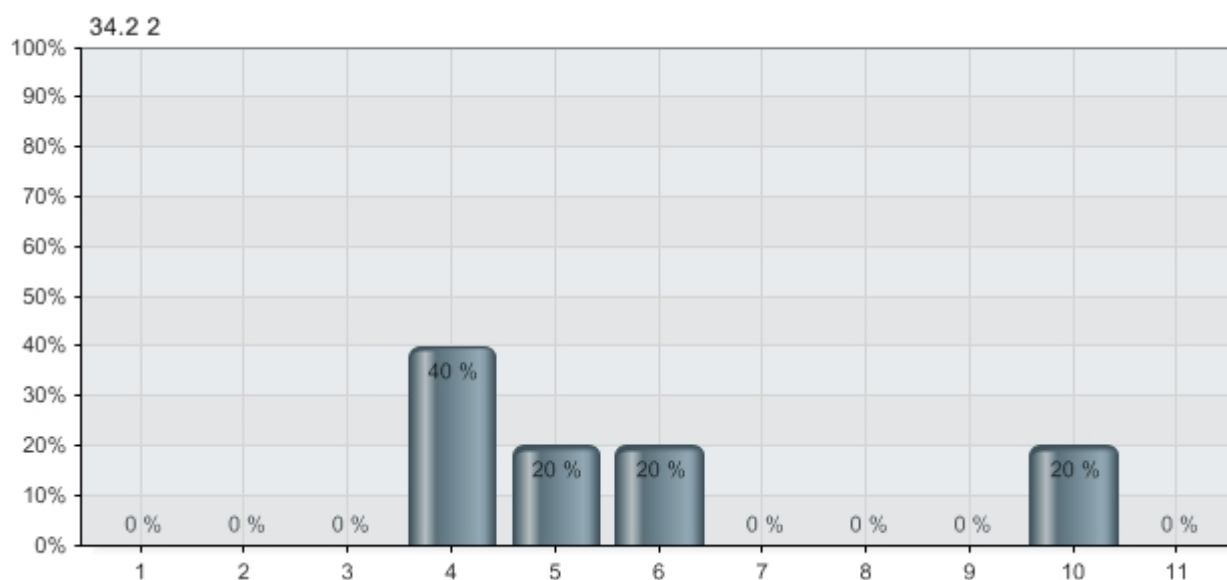
Alternatives	Percent	Value
1 I liten grad	0,0 %	0
2 .	20,0 %	1
3 Verken eller	20,0 %	1
4 .	60,0 %	3
5 I stor grad	0,0 %	0
Total		5

34.1 Nevn inntil tre av de viktigste hindringene for å fastsette konkrete mål for reduksjon av utslipp av klimagasser i kommunen. Sett den viktigste hindringen i rubrikk 1, den nest viktigste i rubrikk 2 osv. Prioritet 1.



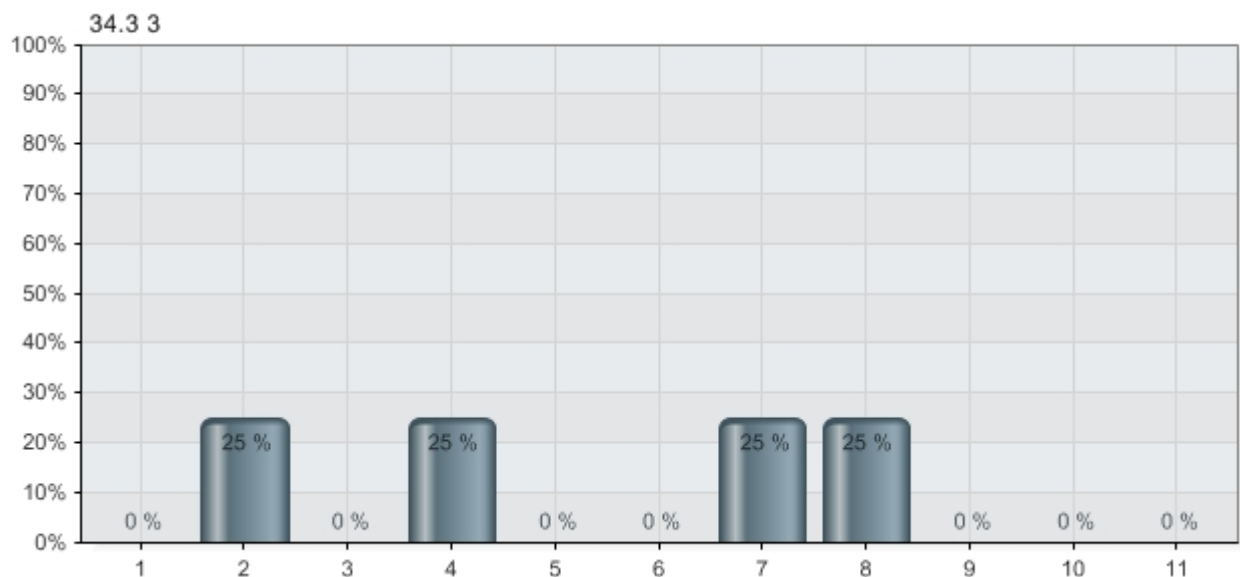
Alternatives	Percent	Value
1 Mangel på godt utviklede nettverk med andre kommuner	0,0 %	0
2 Mangel på fagkompetanse i kommuneadministrasjonen	0,0 %	0
3 Mangel på fagkompetanse hos politikerne i kommunen	0,0 %	0
4 Mangel på kapasitet for at ansatte i kommunene kan arbeide med spørsmålene	40,0 %	2
5 Mangel på økonomiske ressurser til innkjøp av tjenester	0,0 %	0
6 For svakt faktagrunnlag for å fastsette konkrete reduksjonsmål	40,0 %	2
7 Svak tilgang til rådgivere og andre kompetansepersoner utenfor kommunesektoren	0,0 %	0
8 Svakt utviklet samarbeid mellom kommuneadministrasjonen og politikerne	0,0 %	0
9 Liten interesse hos politikerne for miljø- og samfunnsspørsmål	20,0 %	1
10 Liten interesse i lokalsamfunnet for miljø- og samfunnsspørsmål	0,0 %	0
11 Andre grunner	0,0 %	0
Total		5

34.2 Nevn inntil tre av de viktigste hindringene for å fastsette konkrete mål for reduksjon av utslipp av klimagasser i kommunen. Sett den viktigste hindringen i rubrikk 1, den nest viktigste i rubrikk 2 osv. Prioritet 2.



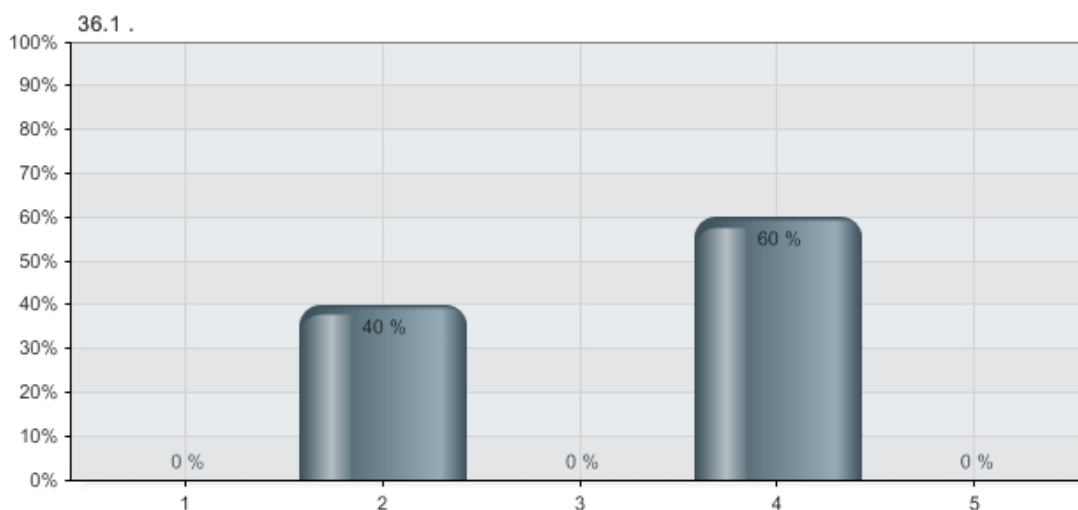
Alternatives	Percent	Value
1 Mangel på godt utviklede nettverk med andre kommuner	0,0 %	0
2 Mangel på fagkompetanse i kommuneadministrasjonen	0,0 %	0
3 Mangel på fagkompetanse hos politikerne i kommunen	0,0 %	0
4 Mangel på kapasitet for at ansatte i kommunene kan arbeide med spørsmålene	40,0 %	2
5 Mangel på økonomiske ressurser til innkjøp av tjenester	20,0 %	1
6 For svakt faktagrunnlag for å fastsette konkrete reduksjonsmål	20,0 %	1
7 Svak tilgang til rådgivere og andre kompetansepersoner utenfor kommunesektoren	0,0 %	0
8 Svakt utviklet samarbeid mellom kommuneadministrasjonen og politikerne	0,0 %	0
9 Liten interesse hos politikerne for miljø- og samfunnsspørsmål	0,0 %	0
10 Liten interesse i lokalsamfunnet for miljø- og samfunnsspørsmål	20,0 %	1
11 Andre grunner	0,0 %	0
Total		5

34.3 Nevn inntil tre av de viktigste hindringene for å fastsette konkrete mål for reduksjon av utslipp av klimagasser i kommunen. Sett den viktigste hindringen i rubrikk 1, den nest viktigste i rubrikk 2 osv. Prioritet 3.



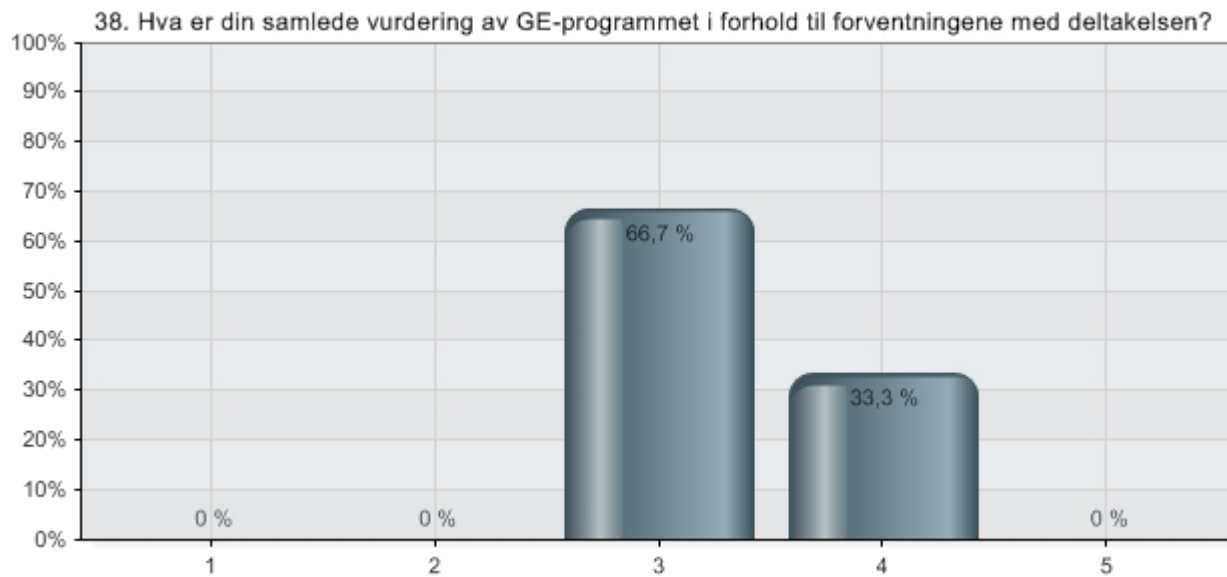
Alternatives	Percent	Value
1 Mangel på godt utviklede nettverk med andre kommuner	0,0 %	0
2 Mangel på fagkompetanse i kommuneadministrasjonen	25,0 %	1
3 Mangel på fagkompetanse hos politikerne i kommunen	0,0 %	0
4 Mangel på kapasitet for at ansatte i kommunene kan arbeide med spørsmålene	25,0 %	1
5 Mangel på økonomiske ressurser til innkjøp av tjenester	0,0 %	0
6 For svakt faktagrunnlag for å fastsette konkrete reduksjonsmål	0,0 %	0
7 Svak tilgang til rådgivere og andre kompetansepersoner utenfor kommunesektoren	25,0 %	1
8 Svakt utviklet samarbeid mellom kommuneadministrasjonen og politikerne	25,0 %	1
9 Liten interesse hos politikerne for miljø- og samfunnsspørsmål	0,0 %	0
10 Liten interesse i lokalsamfunnet for miljø- og samfunnsspørsmål	0,0 %	0
11 Andre grunner	0,0 %	0
Total		4

36. I hvilken grad mener du GE-programmet styrker din kommunes evne til å sette konkrete mål for reduksjoner i utslipp av klimagasser?



Alternatives	Percent	Value
1 I liten grad	0,0 %	0
2 .	40,0 %	2
3 Verken eller	0,0 %	0
4 .	60,0 %	3
5 I stor grad	0,0 %	0
Total		5

38. Hva er din samlede vurdering av GE-programmet i forhold til forventningene med deltakelsen?



Alternatives	Percent	Value
1 Langt bedre enn forventet	0,0 %	0
2 Bedre enn forventet	0,0 %	0
3 Som forventet	66,7 %	10
4 Dårligere enn forventet	33,3 %	5
5 Langt dårligere enn forventet	0,0 %	0
Total		15

Vedlegg 3: Kvalitative svar Livskraftige kommuner og Grønne energikommuner

Livskraftige kommuner

Hvordan kan nettverkssamlingene legges opp (mht. form og innhold) for å bedre ditt utbytte?

- Dette nettverket har temasamlinger, og så langt i prosjektet, i startfasen, verkar dette bra
- NB! Det er ikke samlingene som er/gir eller bør gi det viktigste utbyttet, det er arbeidet mellom samlingene. (Dette gjelder også GE som jeg nettopp har svart på) Overfokusering på selve samlingene kan lett bli til hinder for den samlede gode prosessen. Mangel på innsats mellom samlingene, gjør betydningen og utbyttet av samlinger mindre. Tilrettelegging i selve prosessene er viktig, selv om det selvfølgelig er kommunenes eget ansvar. Det er i hvertfall der skoene trykker for oss.
- La kommunene teste ut ting sjølv istaden for kun å vere ubetalt prøvekanin for staten og KS.
- Det foregår et tilsvarende opplegg i regi av Fylkesmannen i Troms. Innholdet er omtrent det samme. Samlet sett virker det hele ustrukturert. Dersom det har vært samordning, ville en unngått sløseri med ressurser og penger. Opplegget burde innholdt fagtema som den enkelte kunne vurdere nytten av å delta.
- Konkret rettet mot å få gjennomført en planprosess innefor klima og energi. De samlinger som er gjennomført har vært bra i forhold til dette.
- Liten effekt
- Nettverkssamlingene er gode med høyt faglig innhold og engasjement. Vi har en lav intern interesse på feltet nettverket har som tema for tiden -så det er opptil oss selv å få mer ut av nettverket
- Mindre generell bakgrunnsinformasjon og "motivering" og økt fokus på hva en klima- og energiplan faktisk bør inneholde. Hva er bruksanvisningen? Hvem gjør hva og i hvilken rekkefølge. Som det er nå, føler vi oss en smule overinformert på generelt grunnlag.
- Har nå kommet så langt i prosjektperioden at bør fokusere på konkrete løsninger og erfaringer som er høstet gjennom prosjektperioden. Gjerne presentere erfaringer fra andre nettverk i LK. Viktig å engasjere politikere og administrativ ledelse i kommunen. Utarbeide program som er interessant for dem. Kanskje arrangeres samlinger som henvender seg spesielt til politikere.
- Fagdager, studiebesøk, fremdriftsplan

Hva er årsakene til forskjellen mellom din vurdering av LK i forhold til forventning (både positiv og negativ)?

- Svært lite matnyttig så langt, kun brukt for å teste ut diverse lite gjennomtenkte indikatorer
- Ustrukturert opplegg og manglende kommuneøkonomi.
- Manglet kunnskap om hva nettverket innebar.
- Ja si det! Vi ble veldig skuffet over KS sin representanter sin kompetanse og evne til å dra prosjektet. Kanskje gikk vi også inn i prosjektet på gale premisser og med urealistiske forventninger. I alle fall ble det ingen suksess!
- Det har vært fokus på resultat hele veien og en sterk vilje til fremdrift og samhandling
- Jeg hadde muligens for høye forventninger! Det betyr likevel ikke at samlingene har vært nyttige.
- Ofte større visjonar og målsettingar enn det som blir praktisert og korrigert undervegs. Svært bra infoflyt. Mykje opp til kommunane sjølve kor vellukka dette skal bli
- Var på Ks gardermoen, der vi ble lovet hjelp fra veileder, den / de som var hos oss virket i beste fall fraværende
- God medbestemmelse
- De andre kommunene har ikke kommet like langt innenfor temaet

Har du andre kommentarer til LK-programmet?

- Staten øser stadig ut midler på prosjekt som ikke fører noen steds hen. Det har vært bedre om midlene har vært satt inn lokalt til styrking av produksjonen i kommunene. Midlene må i så fall være øremerket

- En meget bra metode for å dra kommunene med i ønsket samfunnsutvikling. Vi skal dekke svært mange oppgaver og kunnskapsfelt. Vanskelig å finne rom for å gå i gang med nye større arbeidsområder. Et nettverk gir mulighet til påfyll av kunnskap på en rasjonell måte i forhold til om hver enkelt skulle jobbe med temaet. En deler erfaring med nabokommuner, dette gir inspirasjon og samlet sett tror jeg en oppnår et bedre resultat på kortere tid.
- Feil bruk av ressurser
- Jeg tror vi har fått fram det vesentligste. Vi ønsker en oppskrift på hva vi kan gjøre. Vi trenger ikke flere filmer av Al Gore. Vi ønsker å få presentert løsninger. Det kan ikke være noen grunn til at 430 kommuner skal arbeide parallelt med å løse statens utfordringer!
- Som tidligere nevnt savner jeg engasjement fra staten. Ønsker staten å møte klimautfordringene og hvordan disse kan takles, kan LK være en god mulighet. Vårt nettverk "lider" under at flere kommuner nærmest er fraværende. Det burde kanskje vurderes å trekke dem ut av nettverket og at de kommunene som er aktive inngikk samarbeid med et annet nettverk. Etter halvgått prosjektperiode burde deltagende kommuner blitt forespurt om de hadde interesse av fortsatt deltagelse. Etter en slik forespørsel burde endring av nettverk vurderes.
- Jeg tror at staten bør knytte økonomiske midler (i større grad enn i LK-programmet) til slike programmer. Det vil øke status og programmene blir tatt mer alvorlig.
- Jeg har valgt å svare på denne undersøkelsen selv om Ås ikke lengre deltar i nettverket. Vi fikk utfordringen om å delta i nettverket Grønne energikommuner, og hadde dermed ikke kapasitet til å følge opp to nettverk. Dermed har jeg inntrykk av at gruppen "raknet" da det ikke var mer enn tre kommuner med, hvor en av kommunene var mye fraværende. Det er synd fordi temaet bærekraftig stedsutvikling er et spennende og aktuelt tema.

Grønne energikommuner

Hvordan kan nettverkssamlingene legges opp (mht. form og innhold) for å bedre ditt utbytte?

- Mer tid til diskusjon og erfaringsutveksling. Mer tid til å komme fram til hva som skal opp på neste nettverkssamling. Mer tid til å diskutere hvordan nettverket bruker hverandre aktivt mellom nettverksmøtene.
- De har hatt et faglig ok fokus, alt kan ikke passe for alle til enhver tid. Vi har også en viss påvirkningsmulighet på opplegget. Ønsker mer fokus på god planutforming/-struktur/-innhold (energi- og klimaplan) og ikke minst konkrete diskusjoner om målnivå og tiltaksprioriteringer
- Forholdet er vel at vi er av de som har kommet lengst på en del aktuelle tema (ENØK i komm bygg, fjernvarme) i nettverket." Kanskje KONKRET på tema "hvordan lage energi- og klimaplan" (og hvordan få tid mellom alle andre gjøremål...)
- Mindre tett program med innlegg. Mer tid til diskusjon og fordypning innenfor de ulike tema.
- Presentere god faglig informasjon og praktiske eksempler på tiltak.
- Informasjonen på samlingene er ikke konkret nok for oss, det er fint med innspill men det får oss ikke videre fra der vi er nå. Innenfor vårt nettverk kjenner vi hverandre fra før og trenger således ikke flere "bli kjent" møter. Vi trenger å sette oss ned sammen og jobbe konkret med feks klima- og energiplan og tiltak.
- Nettverksamlingene fungerer fint. Fokus på faglig stoff og prosjekter - hvor vi kan lære av hverandre. I tillegg befaringer. Beslutningen om et driftstilskudd til hvert regionale nettverk gjør kommende nettverksamlinger enda mer nyttige.
- Aktuelle tema som fenger i forhold til spesielt økonomi (innsparinger) vil være fint for vår del.
- Gjennomgang av konkrete saker fra kommunene, ikke bare seminar/forelesning.
- Knytte opp mot praktiske saker i kommunene Forberede saker i forkant Blanding kunnskap utafra og kommunale problemstillinger Felles diskusjon
- En klarerer inndefinering av aktuelle tema på forhånd til nettverkssamlingene og til prosjektledelsen

Hva er årsakene til forskjellen mellom din vurdering av GE i forhold til forventning (både positiv og negativ)?

- Den første tiden gikk med til at KS etablerte en ny organisasjon med egne ansatte uten at det tilkom kommunene eller kommunenettverkene noen fordeler av det.
- Ministeren gikk ut høyere på banen (en stilling i hver kommune) enn det viste seg å være grunnlag for.
- Som vi har nevnt over fikk vi ikke en egen prosjektleder som lovet ved begynnelsen av programmet. Dette, kombinert med liten tid hos egne ansatte og manglende midler til kartlegging etc, gjør at vi ikke har kommet dit vi kunne ha ønsket.
- Nettopp fordi at gulroten - "klimapådriver-prosjektstillingene" til hver utvalgte kommune - ikke ble noe av. Dette var en stor skuffelse. Men dette har et stykke på vei blitt rettet opp gjennom det omtalte engangs driftstilskuddet. Deltakelse/engasjement i prosjektet grønne energikommuner blir alltid en vurdering i forhold til hva man ellers kunne brukt tiden på. Vi i Trondheim har en rekke energi - og klimatiltak som vi jobber med. Tiden som vi bruker på GE kunne vært brukt på dette arbeidet. MEN med driftstilskuddet så blir vårt syn noe endret - nettopp fordi vi får mer igjen for den tiden vi bruker på GE. I tillegg var det en skuffelse at det nesten utelukkende ble valgt ut små kommuner. Min kommune prioriterer samarbeid med de største byene høyest - og her er det interessante ting på gang gjennom det kommende klima/energiprogrammet "Framtidens byer".
- Manglende samsvar mellom hva Kommunal- og regionalministeren ga uttrykk for ved utnevnelsen, og hva som har vist seg å bli realiteten i programmet.

Har du andre kommentarer til GE-programmet?

- Sentralstyrt. Uforholdsmessig stor andel av ressursene benyttes til oppbygging av et apparat sentralt som i mindre grad kommer oss direkte til nytte. Valg av ressursbruk til aktiviteter som vi føler vi får mindre igjen for. Eks. sponse /fulldekke seminardeltakelse med overnatting, 4(!!!)-dagers studietur til DK + S, organisere fagseminarer rundt om etc. Seminarer mangler vi ikke. Vi mangler kapasitet til å sette ideer om til handling, både innen planlegging og tiltaksgjennomføring.
- GE programmet er for lite synlig, viktig å støtte kommunene og være offensive i kommunikasjonen til resten av samfunnet!
- Den siste avgjørelsen med å bevilge støtte direkte til kommunenettverkene gir håp om bedring. Ellers er det litt kunstig å late som om Tingvoll og Trondheim (i samme nettverk) har så mye å samarbeide om og lære av hverandre.
- Blir mer og mer skeptisk til effekten av nettverkssamarbeid når det reelle problemet i kommunen er at arbeidsmengden ikke minst med lovpålagte saker / enkeltsaksbehandling øker og øker, slik at tid til disp for langsiktig planarbeid krymper
- Spennende å være med. Store forventninger til det videre arbeid. At vi får hjelp til å gjennomføre konkrete tiltak. Oppnå resultater.
- Nettverksarbeidet i GE er nyttig men det blir allikevel ikke konkret og matnyttig for oss. De ulike nettverkene som er opprettet er nok forskjellige og har kommet ulikt i prosessen. Hvor får vi den ekstra piffen fra til å komme videre, lurer vi på? Generelt sett er nettverksarbeid bra men det er viktig å evaluere underveis og vi setter derfor pris på denne undersøkelsen og håper at resultatene av den kan bidra til utvikle programmet.
- Ideen bak GE-programmet er veldig bra. Men det må følge gulroter/incentiver for kommunene til å delta. GE-programmet løper ut 2010. Det bør etter hvert vurderes en utvidelse av programmet for de påfølgende år - men hvor det altså følger med gulrøtter.
- Hvorfor kaller dere det energi- og miljøplan når det så vidt jeg vet heter energi- og klimaplan?
- Programmet gir en del muligheter, også for kommunene. Det er en arena for utvikling. Om kommunen lykkes i en aktiv deltakelse, er bl.a. avhengig av rammevilkår, tid og ressurser til disposisjon, samt nødvendig politisk oppbacking.
- Det har tatt litt tid å bli kjent med mulighetene og begrensningene i GE-programmet. Det går seg bedre til etter hvert.